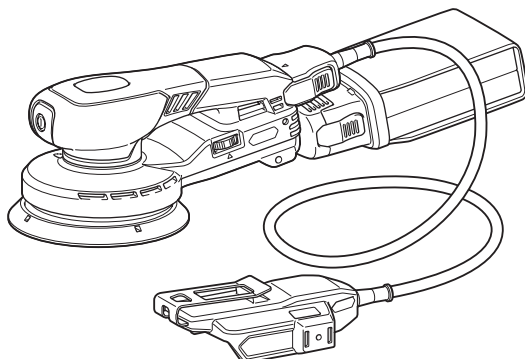




EN	Battery Powered Random Orbit Sander	INSTRUCTION MANUAL	8
RU	Аккумуляторная Эксцентриковая Шлифовальная Машина	РУКОВОДСТВО ПО ЭКСПЛУАТАЦИИ	22
KK	Аккумуляторлы Эксцентрикті ажарлагыш машина	ПАЙДАЛАНУ ЖӨНІНДЕГІ НҰСҚАУЛЫҚ	39

BO001CG
BO002CG
BO003CG
BO004CG



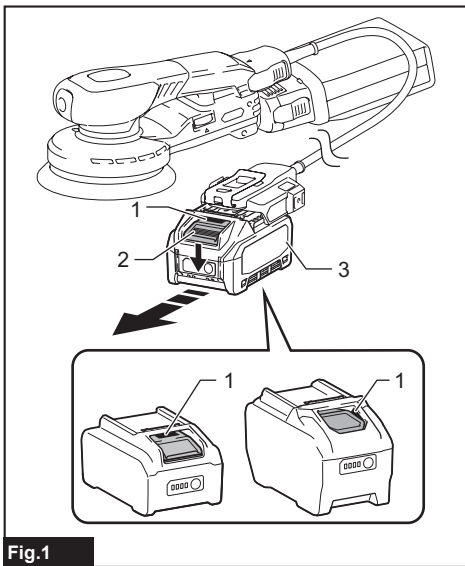


Fig.1

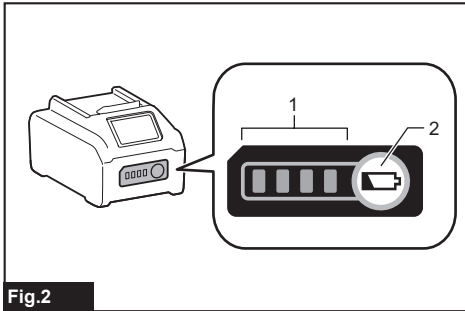


Fig.2

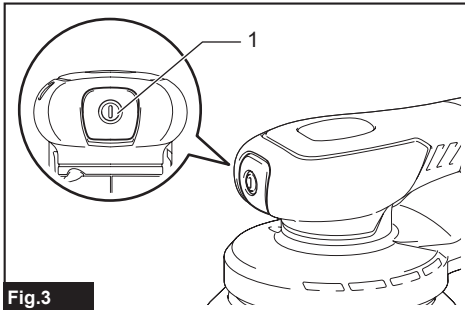


Fig.3

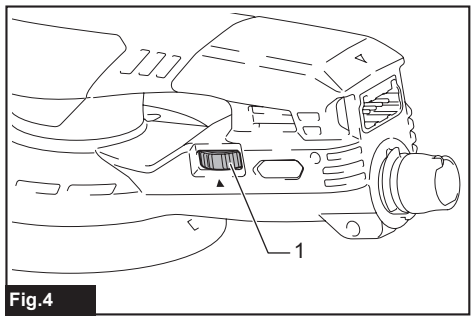


Fig.4

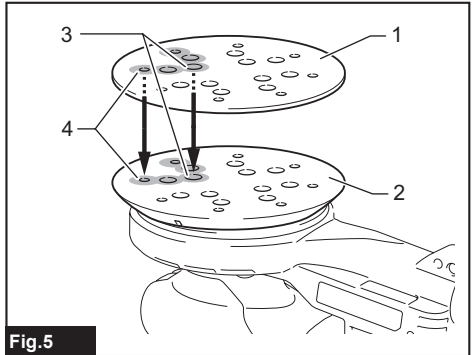


Fig.5

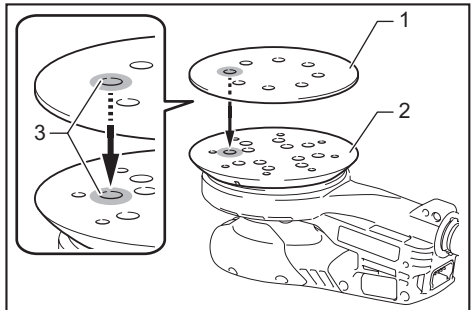
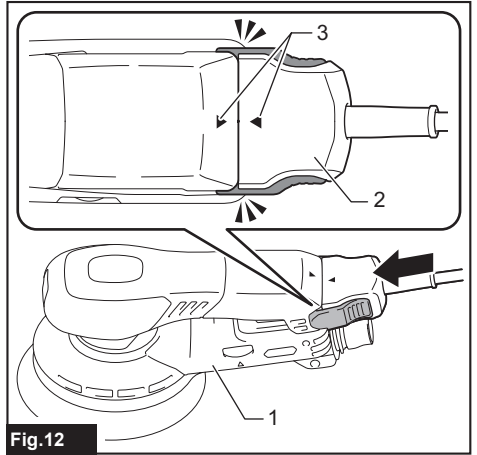
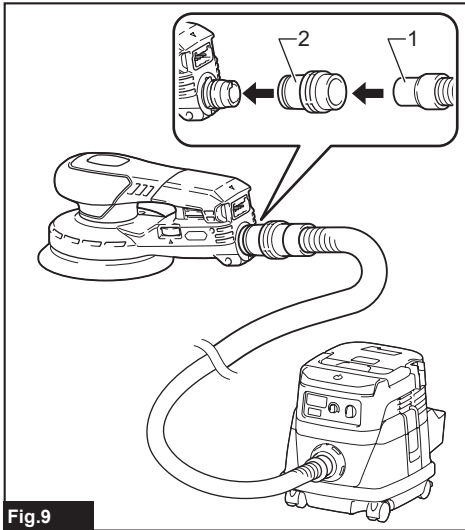
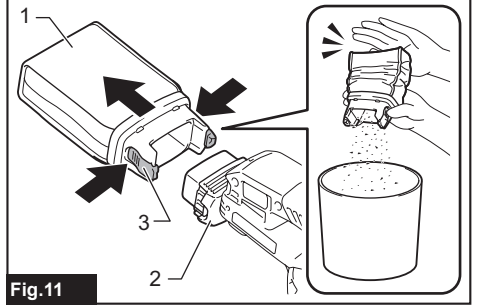
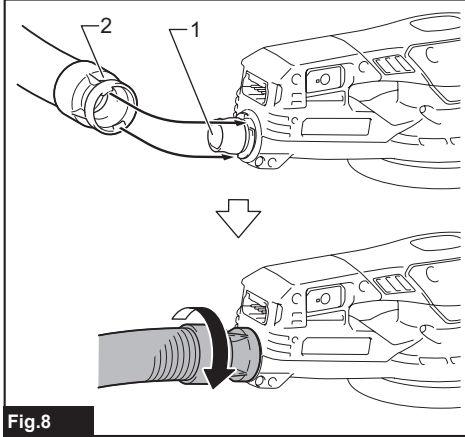
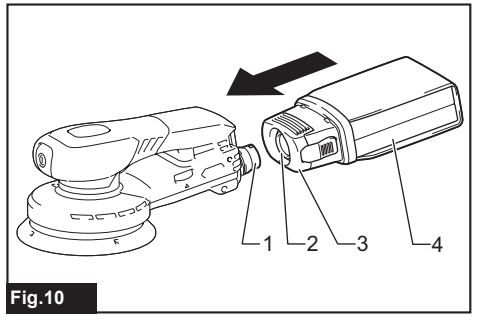
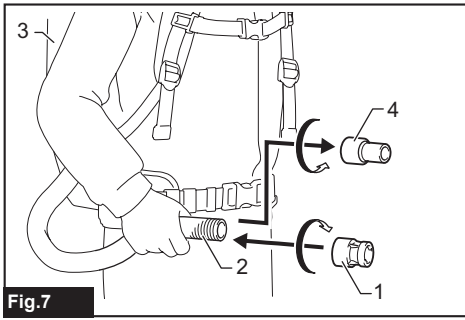


Fig.6



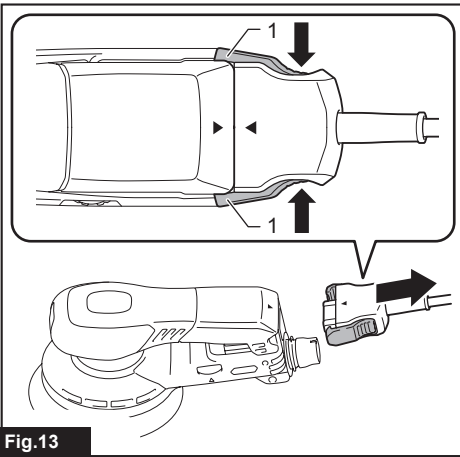


Fig. 13

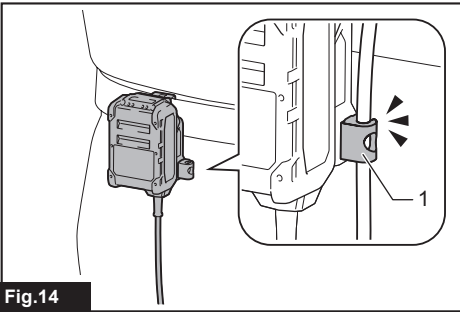


Fig. 14

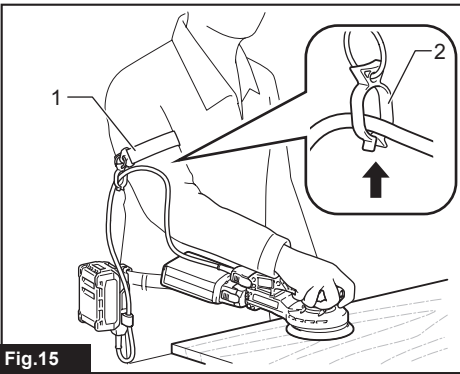


Fig. 15

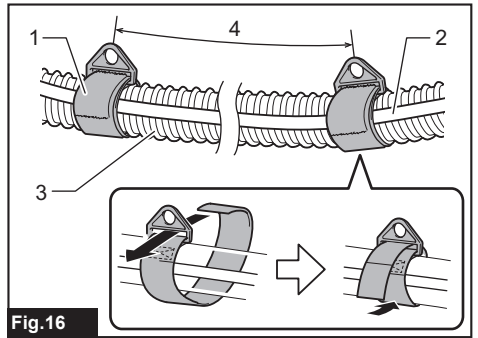


Fig. 16

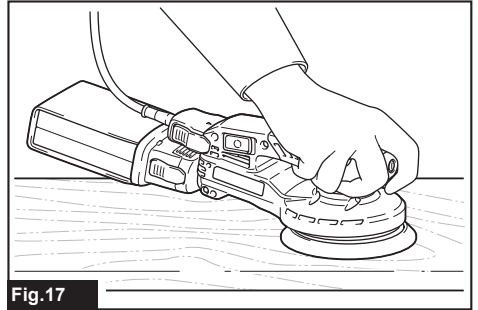


Fig. 17

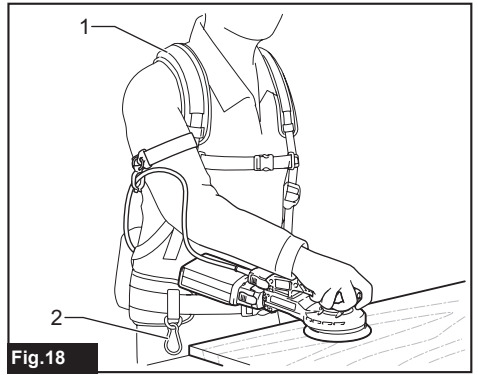


Fig. 18

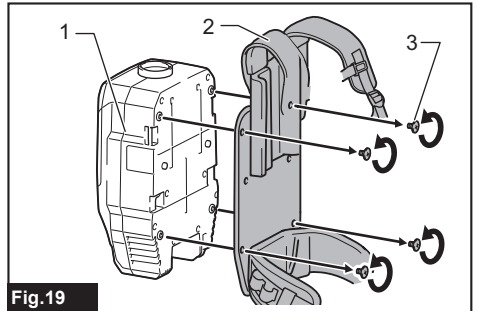


Fig. 19

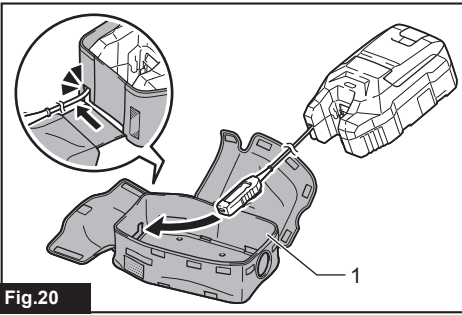


Fig. 20

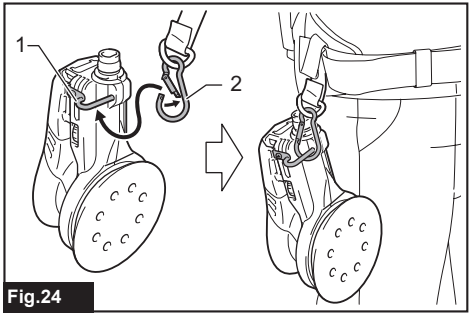


Fig. 24

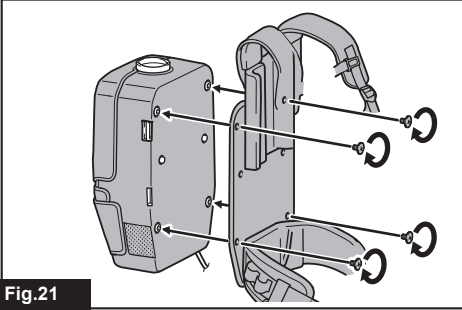


Fig. 21

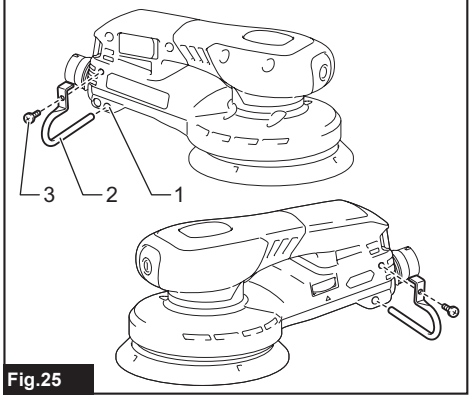


Fig. 25

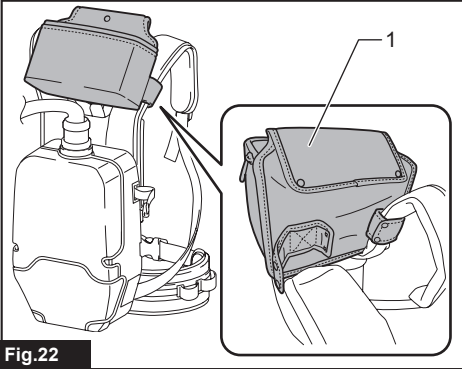


Fig. 22

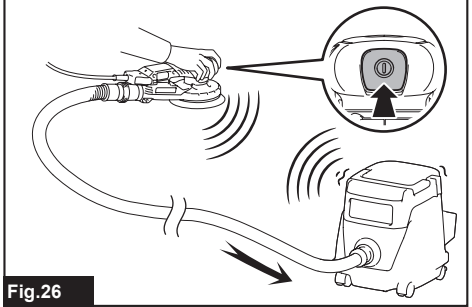


Fig. 26

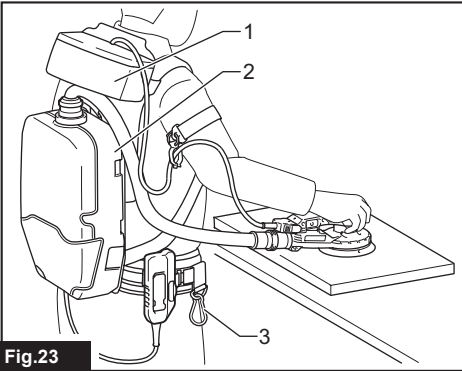


Fig. 23

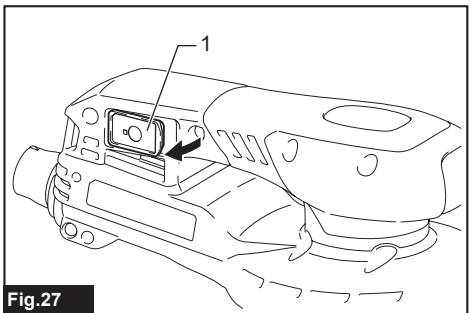


Fig. 27

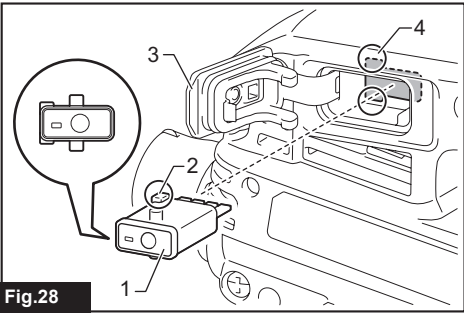


Fig.28

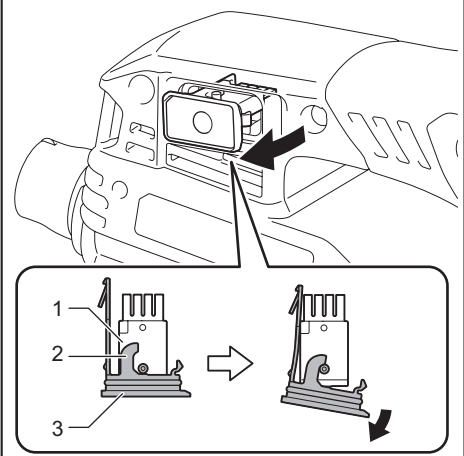


Fig.29

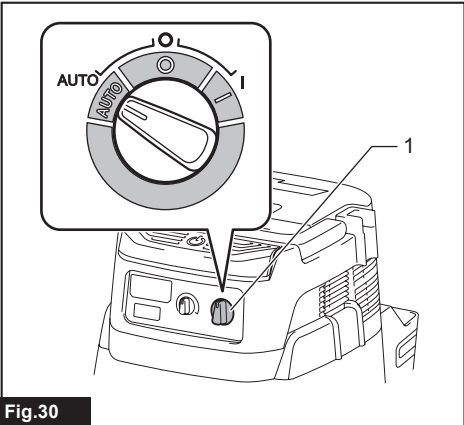


Fig.30

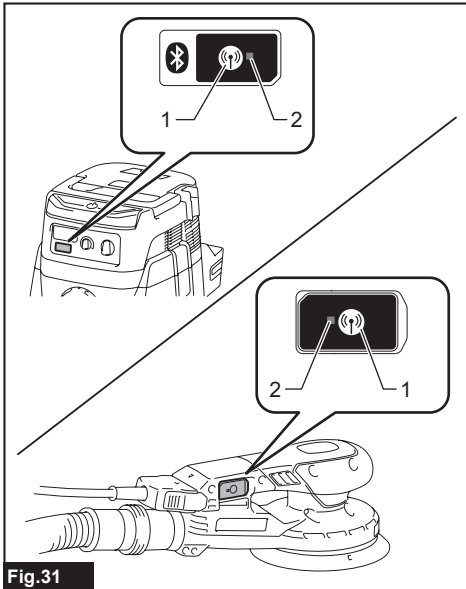


Fig.31

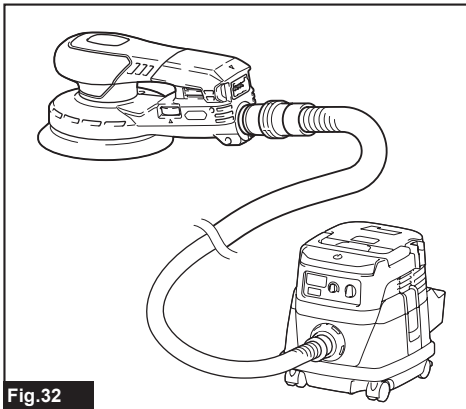


Fig.32

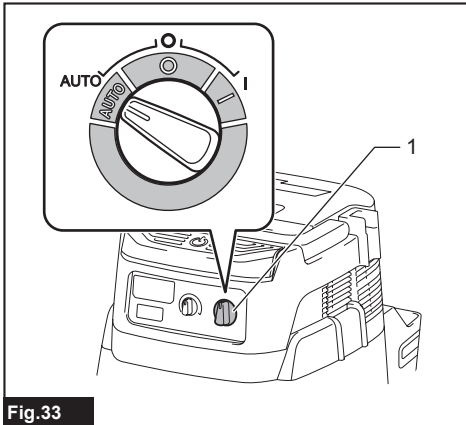


Fig.33

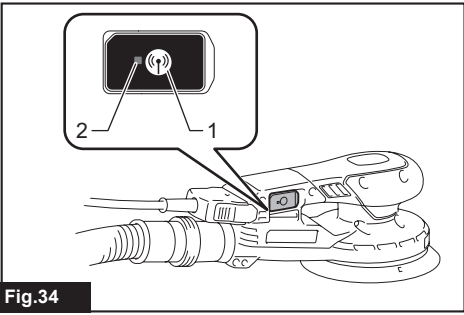


Fig.34

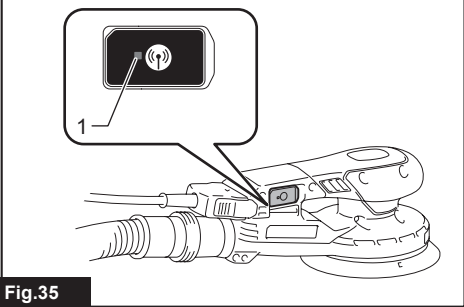


Fig.35

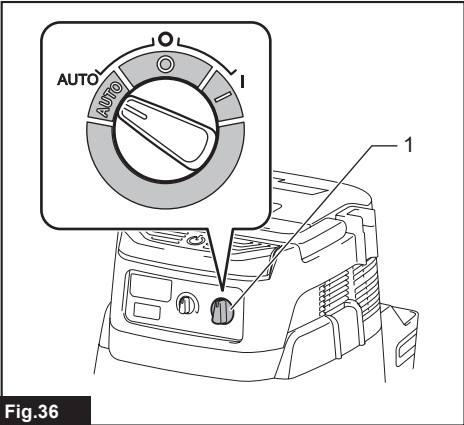


Fig.36

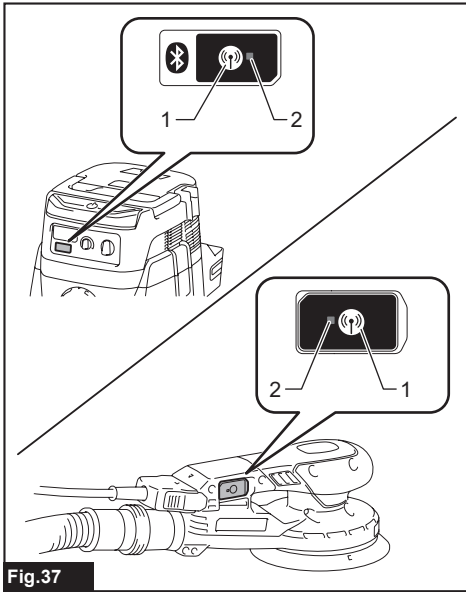


Fig.37

SPECIFICATIONS

Model:	BO001CG	BO002CG	BO003CG	BO004CG
Backing pad diameter	125 mm	150 mm	125 mm	150 mm
Orbits per minute	6,000 - 10,000 min ⁻¹			
Orbits diameter	5.0 mm		3.0 mm	
Overall length	234 mm	247 mm	233 mm	246 mm
Rated voltage	D.C. 36 V - 40 V max			
Net weight	0.92 kg	0.98 kg	0.91 kg	0.96 kg

- Due to our continuing program of research and development, the specifications herein are subject to change without notice.
- Specifications may differ from country to country.
- The net weight value includes the attachment(s) for normal and safe use which are specified in the instruction manual, but does not include any battery adapter or battery cartridge(s).

Applicable battery cartridge and charger

Battery cartridge	BL4020* / BL4025* / BL4040* / BL4040F* / BL4050F / BL4080F *: Recommended battery
Charger	DC40RA / DC40RB / DC40RC / DC40WA / BCC01 / BCC02

- Some of the battery cartridges and chargers listed above may not be available depending on your region of residence.

⚠ WARNING: Only use the battery cartridges and chargers listed above. Use of any other battery cartridges and chargers may cause injury and/or fire.






Recommended cord connected power source

Portable power pack	PDC01 / PDC1200 / PDC1500
---------------------	---------------------------

- The cord connected power source(s) listed above may not be available depending on your region of residence.
- Before using the cord connected power source, read instruction and cautionary markings on them.

Symbols

The followings show the symbols which may be used for the equipment. Be sure that you understand their meaning before use.

	Read instruction manual.
	Wear eye protection.
	Take particular care and attention.
	To reduce the risk of injury, keep the cord away from obstacles.
	Do not abuse the cord. Damaged cord increases the risk of injury.



Only for EU countries
Due to the presence of hazardous components in the equipment, waste electrical and electronic equipment, accumulators and batteries may have a negative impact on the environment and human health. Do not dispose of electrical and electronic appliances or batteries with household waste!

In accordance with the European Directive on waste electrical and electronic equipment and on accumulators and batteries and waste accumulators and batteries, as well as their adaptation to national law, waste electrical equipment, batteries and accumulators should be stored separately and delivered to a separate collection point for municipal waste, operating in accordance with the regulations on environmental protection. This is indicated by the symbol of the crossed-out wheeled bin placed on the equipment.

Intended use

The tool is intended for the sanding of large surface of wood, plastic and metal materials as well as painted surfaces.

Noise

The typical A-weighted noise level determined according to EN62841-2-4:

Model	Sound pressure level (L_{pA}) : (dB(A))	Uncertainty (K) : (dB(A))
BO001CG	78	3
BO002CG	78	3
BO003CG	77	3
BO004CG	77	3

The noise level under working may exceed 80 dB (A).

NOTE: The declared noise emission value(s) has been measured in accordance with a standard test method and may be used for comparing one tool with another.

NOTE: The declared noise emission value(s) can also be used in a preliminary assessment of exposure.

⚠ WARNING: Wear ear protection.

⚠ WARNING: The noise emission during actual use of the power tool can differ from the declared total value(s) depending on the ways in which the tool is used.

⚠ WARNING: Be sure to identify safety measures to protect the operator that are based on an estimation of exposure in the actual conditions of use (taking account of all parts of the operating cycle such as the times when the tool is switched off and when it is running idle in addition to the trigger time).

Vibration

The continuous vibration total value (tri-axial vector sum) determined according to EN62841-2-4:

Work mode: sanding metal plate

Model	Vibration emission (a_{h1}) : (m/s^2)	Uncertainty (K) : (m/s^2)
BO001CG	3.2	1.5
BO002CG	2.7	1.5
BO003CG	2.9	1.5
BO004CG	2.5	1.5

NOTE: The declared vibration total value(s) has been measured in accordance with a standard test method and may be used for comparing one tool with another.

NOTE: The declared vibration total value(s) can also be used in a preliminary assessment of exposure.

⚠ WARNING: The vibration emission during actual use of the power tool can differ from the declared total value(s) depending on the ways in which the tool is used.

⚠ WARNING: Be sure to identify safety measures to protect the operator that are based on an estimation of exposure in the actual conditions of use (taking account of all parts of the operating cycle such as the times when the tool is switched off and when it is running idle in addition to the trigger time).

The following table shows the mean values of the peak amplitude of the acceleration from repeated shock vibrations, p_F , with corresponding uncertainty (K) determined according to EN62841-2-4.

Work mode: sanding metal plate

Model	p_F (m/s^2)	Uncertainty K (m/s^2)
BO001CG	51	4
BO002CG	50	6
BO003CG	46	12
BO004CG	34	2

NOTE: These declared values should not be used to determine hand/arm vibration exposure.

Declarations of Conformity

For European countries only

The EU/UK Declaration of Conformity can be accessed from the following URL.



https://support.makita.biz/doc/doc_index.html

SAFETY WARNINGS

General power tool safety warnings

⚠ WARNING Read all safety warnings, instructions, illustrations and specifications provided with this power tool. Failure to follow all instructions listed below may result in electric shock, fire and/or serious injury.

Save all warnings and instructions for future reference.

The term "power tool" in the warnings refers to your mains-operated (corded) power tool or battery-operated (cordless) power tool.

Work area safety

1. **Keep work area clean and well lit.** Cluttered or dark areas invite accidents.
2. **Do not operate power tools in explosive**

atmospheres, such as in the presence of flammable liquids, gases or dust. Power tools create sparks which may ignite the dust or fumes.

3. **Keep children and bystanders away while operating a power tool.** Distractions can cause you to lose control.

Electrical safety

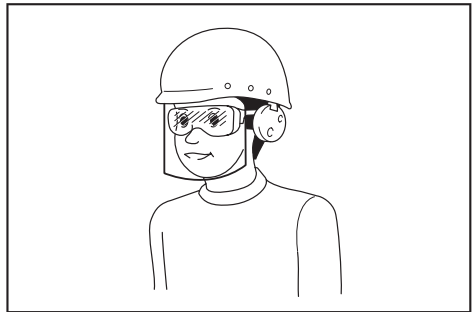
1. **Power tool plugs must match the outlet. Never modify the plug in any way. Do not use any adapter plugs with earthed (grounded) power tools.** Unmodified plugs and matching outlets will reduce risk of electric shock.
2. **Avoid body contact with earthed or grounded surfaces, such as pipes, radiators, ranges and refrigerators.** There is an increased risk of electric shock if your body is earthed or grounded.
3. **Do not expose power tools to rain or wet conditions.** Water entering a power tool will increase the risk of electric shock.
4. **Do not abuse the cord. Never use the cord for carrying, pulling or unplugging the power tool. Keep cord away from heat, oil, sharp edges or moving parts.** Damaged or entangled cords increase the risk of electric shock.
5. **When operating a power tool outdoors, use an extension cord suitable for outdoor use.** Use of a cord suitable for outdoor use reduces the risk of electric shock.
6. **If operating a power tool in a damp location is unavoidable, use a residual current device (RCD) protected supply.** Use of an RCD reduces the risk of electric shock.
7. **Power tools can produce electromagnetic fields (EMF) that are not harmful to the user.** However, users of pacemakers and other similar medical devices should contact the maker of their device and/or doctor for advice before operating this power tool.

Personal safety

1. **Stay alert, watch what you are doing and use common sense when operating a power tool. Do not use a power tool while you are tired or under the influence of drugs, alcohol or medication.** A moment of inattention while operating power tools may result in serious personal injury.
2. **Use personal protective equipment. Always wear eye protection.** Protective equipment such as a dust mask, non-skid safety shoes, hard hat or hearing protection used for appropriate conditions will reduce personal injuries.
3. **Prevent unintentional starting. Ensure the switch is in the off-position before connecting to power source and/or battery pack, picking up or carrying the tool.** Carrying power tools with your finger on the switch or energising power tools that have the switch on invites accidents.
4. **Remove any adjusting key or wrench before turning the power tool on.** A wrench or a key left attached to a rotating part of the power tool may result in personal injury.
5. **Do not overreach. Keep proper footing and balance at all times.** This enables better control of the power tool in unexpected situations.
6. **Dress properly. Do not wear loose clothing or**

jewellery. Keep your hair and clothing away from moving parts. Loose clothes, jewellery or long hair can be caught in moving parts.

7. **If devices are provided for the connection of dust extraction and collection facilities, ensure these are connected and properly used.** Use of dust collection can reduce dust-related hazards.
8. **Do not let familiarity gained from frequent use of tools allow you to become complacent and ignore tool safety principles.** A careless action can cause severe injury within a fraction of a second.
9. **Always wear protective goggles to protect your eyes from injury when using power tools. The goggles must comply with ANSI Z87.1 in the USA, EN 166 in Europe, or AS/NZS 1336 in Australia/New Zealand. In Australia/New Zealand, it is legally required to wear a face shield to protect your face, too.**



It is an employer's responsibility to enforce the use of appropriate safety protective equipments by the tool operators and by other persons in the immediate working area.

Power tool use and care

1. **Do not force the power tool. Use the correct power tool for your application.** The correct power tool will do the job better and safer at the rate for which it was designed.
2. **Do not use the power tool if the switch does not turn it on and off.** Any power tool that cannot be controlled with the switch is dangerous and must be repaired.
3. **Disconnect the plug from the power source and/or remove the battery pack, if detachable, from the power tool before making any adjustments, changing accessories, or storing power tools.** Such preventive safety measures reduce the risk of starting the power tool accidentally.
4. **Store idle power tools out of the reach of children and do not allow persons unfamiliar with the power tool or these instructions to operate the power tool.** Power tools are dangerous in the hands of untrained users.
5. **Maintain power tools and accessories. Check for misalignment or binding of moving parts, breakage of parts and any other condition that may affect the power tool's operation. If damaged, have the power tool repaired before use.** Many accidents are caused by poorly maintained power tools.

6. **Keep cutting tools sharp and clean.** Properly maintained cutting tools with sharp cutting edges are less likely to bind and are easier to control.
7. **Use the power tool, accessories and tool bits etc. in accordance with these instructions, taking into account the working conditions and the work to be performed.** Use of the power tool for operations different from those intended could result in a hazardous situation.
8. **Keep handles and grasping surfaces dry, clean and free from oil and grease.** Slippery handles and grasping surfaces do not allow for safe handling and control of the tool in unexpected situations.
9. **When using the tool, do not wear cloth work gloves which may be entangled.** The entanglement of cloth work gloves in the moving parts may result in personal injury.

Battery tool use and care

1. **Recharge only with the charger specified by the manufacturer.** A charger that is suitable for one type of battery pack may create a risk of fire when used with another battery pack.
2. **Use power tools only with specifically designed battery packs.** Use of any other battery packs may create a risk of injury and fire.
3. **When battery pack is not in use, keep it away from other metal objects, like paper clips, coins, keys, nails, screws or other small metal objects, that can make a connection from one terminal to another.** Shorting the battery terminals together may cause burns or a fire.
4. **Under abusive conditions, liquid may be ejected from the battery; avoid contact. If contact accidentally occurs, flush with water. If liquid contacts eyes, additionally seek medical help.** Liquid ejected from the battery may cause irritation or burns.
5. **Do not use a battery pack or tool that is damaged or modified.** Damaged or modified batteries may exhibit unpredictable behaviour resulting in fire, explosion or risk of injury.
6. **Do not expose a battery pack or tool to fire or excessive temperature.** Exposure to fire or temperature above 130 °C may cause explosion.
7. **Follow all charging instructions and do not charge the battery pack or tool outside the temperature range specified in the instructions.** Charging improperly or at temperatures outside the specified range may damage the battery and increase the risk of fire.

Service

1. **Have your power tool serviced by a qualified repair person using only identical replacement parts.** This will ensure that the safety of the power tool is maintained.
2. **Never service damaged battery packs.** Service of battery packs should only be performed by the manufacturer or authorized service providers.
3. **Follow instruction for lubricating and changing accessories.**

Sander safety warnings

1. **Always use safety glasses or goggles.** Ordinary eye or sun glasses are NOT safety glasses.
2. **Hold the tool firmly.**
3. **Do not leave the tool running.** Operate the tool only when hand-held.
4. **This tool has not been waterproofed, so do not use water on the workpiece surface.**
5. **Ventilate your work area adequately when you perform sanding operations.**
6. **Some material contains chemicals which may be toxic.** Take caution to prevent dust inhalation and skin contact. Follow material supplier safety data.
7. **Use of this tool to sand some products, paints and wood could expose user to dust containing hazardous substances.** Use appropriate respiratory protection.
8. **Be sure that there are no cracks or breakage on the pad before use.** Cracks or breakage may cause a personal injury.
9. **Watch your footing and maintain your balance with the tool.** Make sure there is no one below when working in high locations. Dropping your tool/machine components from a height may cause serious injuries.
10. **Do not use the accessories which are not recommended by the manufacturer.** The safety of accessories which are not recommended by the manufacturer is not assured even if they can be attached.
11. **Keep your hands and body away from the underside of the tool during use.**

SAVE THESE INSTRUCTIONS.

⚠ WARNING: DO NOT let comfort or familiarity with product (gained from repeated use) replace strict adherence to safety rules for the subject product. MISUSE or failure to follow the safety rules stated in this instruction manual may cause serious personal injury.

Battery adapter safety warnings

1. **When the cord gets hot, stop using the product and turn the tool/machine off. Allow them to cool before a restart.**
2. **When carrying your tool/machine or leaving your tool/machine unattended, remove the adapter from the tool/machine or unfasten the battery holder from your body, etc.**
 - The cord may be caught on people or obstacles nearby and cause an injury.
 - You may unintentionally pull the tool/machine connected to your body, and it may cause tumble or the tool/machine falling, resulting in injury.
3. **While using the product in high places, always use a safety belt.** Be aware that an accidental drop of the tool/machine may affect your balance and there could be a risk of falling from height.
4. **Do not store or operate this product with the**

cord twisted. A damaged or entangled cord may increase the risk of electric shock or fire due to a short circuit in wiring.

5. **Inspect the cord and product components for any anomalies prior to use.** If any anomalies are detected, stop using the product immediately and request a repair at the Makita Authorized or Factory Service Centers.

Important safety instructions for battery cartridge

1. **Before using battery cartridge, read all instructions and cautionary markings on (1) battery charger, (2) battery, and (3) product using battery.**
2. **Do not disassemble or tamper with the battery cartridge.** It may result in a fire, excessive heat, or explosion.
3. **If operating time has become excessively shorter, stop operating immediately.** It may result in a risk of overheating, possible burns and even an explosion.
4. **If electrolyte gets into your eyes, rinse them out with clear water and seek medical attention right away.** It may result in loss of your eyesight.
5. **Do not short the battery cartridge:**
 - (1) **Do not touch the terminals with any conductive material.**
 - (2) **Avoid storing battery cartridge in a container with other metal objects such as nails, coins, etc.**
 - (3) **Do not expose battery cartridge to water or rain.**

A battery short can cause a large current flow, overheating, possible burns and even a breakdown.

6. **Do not store and use the tool and battery cartridge in locations where the temperature may reach or exceed 50 °C (122 °F).**
7. **Do not incinerate the battery cartridge even if it is severely damaged or is completely worn out.** The battery cartridge can explode in a fire.
8. **Do not nail, cut, crush, throw, drop the battery cartridge, or hit against a hard object to the battery cartridge.** Such conduct may result in a fire, excessive heat, or explosion.
9. **Do not use a damaged battery.**
10. **The contained lithium-ion batteries are subject to the Dangerous Goods Legislation requirements.**

For commercial transports e.g. by third parties, forwarding agents, special requirement on packaging and labeling must be observed.
For preparation of the item being shipped, consulting an expert for hazardous material is required. Please also observe possibly more detailed national regulations.
Tape or mask off open contacts and pack up the battery in such a manner that it cannot move around in the packaging.
11. **When disposing the battery cartridge, remove it from the tool and dispose of it in a safe place. Follow your local regulations relating to**

disposal of battery.

12. **Use the batteries only with the products specified by Makita.** Installing the batteries to non-compliant products may result in a fire, excessive heat, explosion, or leak of electrolyte.
13. **If the tool is not used for a long period of time, the battery must be removed from the tool.**
14. **During and after use, the battery cartridge may take on heat which can cause burns or low temperature burns. Pay attention to the handling of hot battery cartridges.**
15. **Do not touch the terminal of the tool immediately after use as it may get hot enough to cause burns.**
16. **Do not allow chips, dust, or soil stuck into the terminals, holes, and grooves of the battery cartridge.** It may cause heating, catching fire, burst and malfunction of the tool or battery cartridge, resulting in burns or personal injury.
17. **Unless the tool supports the use near high-voltage electrical power lines, do not use the battery cartridge near high-voltage electrical power lines.** It may result in a malfunction or breakdown of the tool or battery cartridge.
18. **Keep the battery away from children.**

SAVE THESE INSTRUCTIONS.

⚠ CAUTION: Only use genuine Makita batteries. Use of non-genuine Makita batteries, or batteries that have been altered, may result in the battery bursting causing fires, personal injury and damage. It will also void the Makita warranty for the Makita tool and charger.

NOTICE: Makita is not responsible for any accidents resulting from the use of non-genuine Makita batteries or batteries that have been modified. Genuine Makita batteries have been rigorously evaluated for compatibility with Makita tools and chargers, in line with applicable legislation and safety standards.

Tips for maintaining maximum battery life

1. **Charge the battery cartridge before completely discharged. Always stop tool operation and charge the battery cartridge when you notice less tool power.**
2. **Never recharge a fully charged battery cartridge. Overcharging shortens the battery service life.**
3. **Charge the battery cartridge with room temperature at 10 °C - 40 °C (50 °F - 104 °F). Let a hot battery cartridge cool down before charging it.**
4. **When not using the battery cartridge, remove it from the tool or the charger.**
5. **Charge the battery cartridge if you do not use it for a long period (more than six months).**

Important safety instructions for wireless unit

1. **Do not disassemble or tamper with the wireless unit.**

2. **Keep the wireless unit away from young children. If accidentally swallowed, seek medical attention immediately.**
3. **Use the wireless unit only with Makita tools.**
4. **Do not expose the wireless unit to rain or wet conditions.**
5. **Do not use the wireless unit in places where the temperature exceeds 50 °C (122 °F).**
6. **Do not operate the wireless unit in places where medical instruments, such as heart pace makers are nearby.**
7. **Do not operate the wireless unit in places where automated devices are nearby. If operated, automated devices may develop malfunction or error.**
8. **Do not operate the wireless unit in places under high temperature or places where static electricity or electrical noise could be generated.**
9. **The wireless unit can produce electromagnetic fields (EMF) but they are not harmful to the user.**
10. **The wireless unit is an accurate instrument. Be careful not to drop or strike the wireless unit.**
11. **Avoid touching the terminal of the wireless unit with bare hands or metallic materials.**
12. **Always remove the battery on the product when installing the wireless unit into it.**
13. **When opening the lid of the slot, avoid the place where dust and water may come into the slot. Always keep the inlet of the slot clean.**
14. **Always insert the wireless unit in the correct direction.**
15. **Do not press the wireless activation button on the wireless unit too hard and/or press the button with an object with a sharp edge.**
16. **Always close the lid of the slot when operating.**
17. **Do not remove the wireless unit from the slot while the power is being supplied to the tool.** Doing so may cause a malfunction of the wireless unit.
18. **Do not remove the sticker on the wireless unit.**
19. **Do not put any sticker on the wireless unit.**
20. **Do not leave the wireless unit in a place where static electricity or electrical noise could be generated.**
21. **Do not leave the wireless unit in a place subject to high heat, such as a car sitting in the sun.**
22. **Do not leave the wireless unit in a dusty or powdery place or in a place corrosive gas could be generated.**
23. **Sudden change of the temperature may bedew the wireless unit. Do not use the wireless unit until the dew is completely dried.**
24. **When cleaning the wireless unit, gently wipe with a dry soft cloth. Do not use benzine, thinner, conductive grease or the like.**
25. **When storing the wireless unit, keep it in the supplied case or a static-free container.**
26. **Do not insert any devices other than Makita wireless unit into the slot on the tool.**
27. **Do not use the tool with the lid of the slot damaged.** Water, dust, and dirt come into the slot may cause malfunction.
28. **Do not pull and/or twist the lid of the slot more than necessary.** Restore the lid if it comes off from the tool.
29. **Replace the lid of the slot if it is lost or damaged.**

SAVE THESE INSTRUCTIONS.

FUNCTIONAL DESCRIPTION

⚠ CAUTION: Always be sure that the tool is switched off and the battery cartridge is removed before adjusting or checking function on the tool.

Installing or removing battery cartridge

⚠ CAUTION: Always switch off the tool before installing or removing of the battery cartridge.

⚠ CAUTION: Hold the tool and the battery cartridge firmly when installing or removing battery cartridge. Failure to hold the tool and the battery cartridge firmly may cause them to slip off your hands and result in damage to the tool and battery cartridge and a personal injury.

To install the battery cartridge, align the tongue on the battery cartridge with the groove in the housing and slip it into place. Insert it all the way until it locks in place with a little click. If you can see the red indicator as shown in the figure, it is not locked completely.

To remove the battery cartridge, slide it from the tool while sliding the button on the front of the cartridge.

► **Fig.1:** 1. Red indicator 2. Button 3. Battery cartridge

⚠ CAUTION: Always install the battery cartridge fully until the red indicator cannot be seen. If not, it may accidentally fall out of the tool, causing injury to you or someone around you.

⚠ CAUTION: Do not install the battery cartridge forcibly. If the cartridge does not slide in easily, it is not being inserted correctly.

Indicating the remaining battery capacity

Press the check button on the battery cartridge to indicate the remaining battery capacity. The indicator lamps light up for a few seconds.

► **Fig.2:** 1. Indicator lamps 2. Check button

Indicator lamps			Remaining capacity	
Lighted	Off	Blinking		
■	□	▧	75% to 100%	
■ ■ ■ ■				
■ ■ ■ □				50% to 75%
■ ■ □ □				25% to 50%
■ □ □ □				0% to 25%
▧ □ □ □				Charge the battery.
■ ■ □ □			The battery may have malfunctioned.	
□ □ ■ ■	↑ ↓			

NOTE: Depending on the conditions of use and the ambient temperature, the indication may differ slightly from the actual capacity.

NOTE: The first (far left) indicator lamp will blink when the battery protection system works.

Switch action

CAUTION: Avoid turning the tool on while it is placed on the workpiece or on your workbench. It may cause personal injury or damage.

Turning the tool on and off

Press the power button to start the tool.
Press the power button again to stop the tool.

► Fig.3: 1. Power button

Speed adjusting dial

NOTICE: If the tool is operated continuously at low speeds for a long time, the motor will get overloaded, resulting in tool malfunction.

NOTICE: The speed adjusting dial can be turned only as far as 5 and back to 1. Do not force it past 5 or 1, or the speed adjusting function may no longer work.

The rotating speed can be changed by turning the speed adjusting dial. Higher speed is obtained when the dial is turned in the direction of number 5. And lower speed is obtained when it is turned in the direction of number 1.

Refer to the table for the relationship between the number settings on the dial and the approximate rotating speed.

Number	Orbits per minute
1	6,000
2	6,500
3	8,000
4	9,500

Number	Orbits per minute
5	10,000

► Fig.4: 1. Speed adjusting dial

Electronic function

The tool is equipped with following electronic function(s) for easy operation.

Soft start feature

The soft start feature reduces starting shock.

Constant speed control

Electronic speed control for obtaining constant speed. This feature enables the fine finish because the tool speed remains constant even under load.

Electric brake

The electric brake stops the tool quickly for safety and convenient operation.

Accidental re-start preventive function

When any power source (e.g. the battery cartridge, etc.) is connected to the tool while pressing the power button, the tool does not start.

To start the tool, press the power button again.

Tool / battery protection system

The tool is equipped with a tool/battery protection system. This system automatically cuts off power to the motor to extend tool and battery life. The tool will automatically stop during operation if the tool or battery is placed under one of the following conditions:

Overload protection

When the tool or battery is operated in a manner that causes it to draw an abnormally high current, the tool automatically stops without any indication. In this situation, turn the tool off and stop the application that caused the tool to become overloaded. Then turn the tool on to restart.

Overheat protection

When the tool or battery is overheated, the tool stops automatically. In this case, let the tool and battery cool before turning the tool on again.

Overdischarge protection

When the battery capacity is not enough, the tool stops automatically. In this case, remove the battery from the tool and charge the battery.

Protections against other causes

Protection system is also designed for other causes that could damage the tool and allows the tool to stop automatically. Take all the following steps to clear the causes, when the tool has been brought to a temporary halt or stop in operation.

1. Make sure that all switch(es) is/are in the off position, and then turn the tool on again to restart.
2. Charge the battery(ies) or replace it/them with recharged battery(ies).
3. Let the tool and battery(ies) cool down.

If no improvement can be found by restoring protection system, then contact your local Makita Service Center.

ASSEMBLY

⚠ CAUTION: Always be sure that the tool is switched off and the battery cartridge is removed before carrying out any work on the tool.

Installing or removing the pad saver

The pad saver prevents wear of the hook-and-loop on the pad.

1. To install the pad saver, remove all dirt and foreign matter from the pad.
 2. Attach the pad saver to the pad by aligning the screw holes and dust-suction holes on each of the pad saver and pad.
- **Fig.5:** 1. Pad saver 2. Pad 3. Screw holes 4. Dust-suction holes

When the hook-and-loop on the pad saver wears out, remove the pad saver and install a new one.

To remove the pad saver, peel the pad saver off from the edge.

Installing or removing abrasive paper

⚠ CAUTION: Make sure that the abrasive paper is installed securely before use. Otherwise the abrasive paper may be removed easily that causes slipping and results uneven sanding operation.

⚠ CAUTION: Make sure that the pad is installed correctly and securely. A loose attachment will run out of balance and cause an excessive vibration resulting in loss of control.

⚠ CAUTION: Be sure that a pad, pad saver and abrasive paper are aligned and securely attached.

⚠ CAUTION: Only use abrasive papers. Never use pressure-sensitive abrasive papers.

NOTE: The abrasive paper can be attached also on the pad directly.

1. Remove all dirt and foreign matter from the pad saver.
 2. Attach a abrasive sheet to the pad saver.
 - For paper type abrasive sheet with dust-suction holes, align the dust-suction holes in the paper with those in the pad saver.
 - For net type abrasive sheet, align the outer shape with the pad saver.
- **Fig.6:** 1. Abrasive sheet 2. Pad saver 3. Dust-suction holes

To remove the abrasive sheet, peel the abrasive sheet off from the edge while holding the pad saver to prevent it from being peeled together.

Dust

⚠ WARNING: Depending on the material being worked on and the accessory used, the dust created by use of the tool can be harmful. The user is recommended to use an appropriate dust extractor to reduce exposure.

See the "OPTIONAL ACCESSORIES" section in this instruction manual for all optional dust extractor attachments available.

Additional Warnings:

- To prevent dust inhalation, it is recommended to also wear an FFP2 dust mask or P2 respirator.
- Read the "MAINTENANCE" section of the instruction manual of the connected dust extractor to keep the dust collection effective.
- Follow all applicable regulatory requirements for dust control in the country where the work is being conducted.
- Do not use a dust extractor for metalworking with power tools. Metal particles produced during metalworking can ignite accumulated dust and damage the dust filter inside dust extractors, posing a serious fire hazard.
- **For European countries only**
The user is recommended to use an M or H dust class extractor (as defined in EN 60335-2-69).

For help and support regarding dust extractors, please contact your local Makita Service Center.

Connecting with a dust extractor

When you wish to perform clean sanding operation, connect a Makita vacuum cleaner to your tool.

NOTICE: When operating the tool with the backpack vacuum cleaner, always use the front cuff (supplied with the tool). Doing so will reduce static electricity.

1. Remove the other cuff from the hose if it is attached.
 2. Screw in the front cuff supplied with the tool onto the hose. Make sure that the front cuff is securely screwed in the hose.
- **Fig.7:** 1. Front cuff (supplied with the tool) 2. Hose 3. Vacuum cleaner 4. Other cuff
3. Attach the front cuff over the dust spout of the tool. Put the front cuff onto the dust spout all the way and then turn the front cuff tightly in the arrow as shown in the figure.
- **Fig.8:** 1. Dust spout 2. Front cuff (supplied with the tool)

For vacuum cleaner that is not backpack type

You can connect the hose with also the front cuff 22 and the front cuff 24. The front cuff 22 and the front cuff 24

are the optional accessories or supplied with the vacuum cleaner.

The outer diameter of the dust spout for the hose connection is 30 mm.

- **Fig.9:** 1. Front cuff 22 (supplied with the vacuum cleaner) 2. Front cuff 24 (supplied with the vacuum cleaner)

Installing and removing dust bag

Attach the dust bag assembly over the dust spout at the back end of the motor housing. Put the dust inlet onto the dust spout all the way until it locks in place.

To remove the dust bag assembly, hold and pull the dust cap.

- **Fig.10:** 1. Dust spout 2. Dust inlet 3. Dust cap 4. Dust bag

NOTICE: Do not hold the dust bag when carrying the tool. Otherwise, the tool may fall and be damaged.

Disposing of dust in the dust bag

To ensure optimal dust collecting, empty the dust bag when it becomes filled to approximately half of its capacity.

1. Remove the dust bag from the dust cap while pressing both buttons.
2. Gently tap the bottom of dust bag to empty.

- **Fig.11:** 1. Dust bag 2. Dust cap 3. Button

Installing or removing the battery adapter

NOTICE: Make sure that there is no dust accumulation at the connection between the tool and battery adapter. Dust accumulation may cause malfunction.

1. To install the battery adapter, align the arrow mark on the battery adapter with that of the tool.
2. Insert the battery adapter all the way until it locks in place with a little click.

- **Fig.12:** 1. Tool 2. Battery adapter 3. Arrow mark

To remove the battery adapter, slide the battery adapter off while pushing down both buttons.

- **Fig.13:** 1. Button

Setting up the battery adapter

CAUTION: Do not operate the tool if the connection cord is damaged.

NOTICE: Do not abuse the connection cord. Do not carry the tool by pulling the connection cord. Keep the connection cord away from heat, oil, or sharp edges. Otherwise the connection cord may be damaged.

Hang the battery adapter on the waist belt.

The cord holder helps the cord handling. Attach the cord holder if necessary with screw on right or left of the battery adapter.

- **Fig.14:** 1. Cord holder

Arm band

The arm band is convenient for the cord handling.

1. Put the arm band on your arm, and then adjust the length of the arm band.
2. Press in the connection cord through the opening of the holder.

- **Fig.15:** 1. Arm band 2. Holder with the opening

CAUTION: Do not force the opening of the holder. Failure to do so may cause deflection and damage to it.

Hose band

Included in Battery adapter with 5 m cord (optional accessory)

When using the vacuum cleaner connected to the tool, the hose band can be used for holding the cord and hose to prevent the tangle.

Hold the cord and hose with the hose band at intervals of approximately 1 m as shown in the figure.

- **Fig.16:** 1. Hose band 2. Cord 3. Hose 4. Approximately 1 m

OPERATION

Sanding operation

CAUTION: Always be sure that the workpiece is secured firmly.

CAUTION: Wear a dust mask when working with much dust.

CAUTION: Do not touch the rotating abrasive paper. Failure to do so may result in a personal injury.

NOTICE: Never run the tool without the abrasive paper. You may seriously damage the pad saver or the pad.

NOTICE: Never force the tool. Excessive pressure may decrease the sanding efficiency, damage the abrasive paper and/or shorten the tool life.

NOTICE: Do not use the tool for polishing. Do not attach the polishing accessory such as the sponge on the tool. Otherwise malfunction may occur.

Hold the tool firmly. Turn the tool on and wait until it attains the adjusted speed. Then gently place the tool on the workpiece surface. Keep the pad flush with the workpiece and do not bear down on the tool.

- **Fig.17**

Operation with the harness

Optional accessory

The harness allows the operation while carrying the battery adapter on your back.

The carabiner can be attached to the harness. The tool can be hooked onto the carabiner by using the hook.

For the installation of the hook, refer to "*Installing the hook*".

► **Fig.18:** 1. Harness 2. Carabiner

Operation with the protection cover

Optional accessory

NOTICE: Before you select the protection cover, make sure that the protection cover is compatible with your backpack vacuum cleaner. The protection cover can be attached to the only specific models of backpack vacuum cleaner.

Examples of the compatible model:

- VC008G / GCV05
- VC009G / GCV06

Above are part of the examples. For details, ask our service center whether your backpack vacuum cleaner is compatible to the protection cover or not.

The protection cover protects the backpack vacuum cleaner and the battery adapter, and allows the operation with carrying the backpack vacuum cleaner and the battery adapter together on your back.

1. Remove the screws that secure the harness of the backpack vacuum cleaner.

► **Fig.19:** 1. Backpack vacuum cleaner 2. Harness of the backpack vacuum cleaner 3. Screw

2. Wrap the backpack vacuum cleaner with the protection cover (for backpack vacuum cleaner).

► **Fig.20:** 1. Protection cover (for backpack vacuum cleaner)

3. Secure the harness of the backpack vacuum cleaner by fastening the screws.

► **Fig.21**

4. Store the battery parts of the battery adapter in the protection cover (for the battery adapter), and then loop the protection cover (for the battery adapter) on the harness as shown in the figure.

► **Fig.22:** 1. Protection cover (for the battery adapter)

5. The carabiner can be attached to the harness. The tool can be hooked onto the carabiner by using the hook. For the installation of the hook, refer to "*Installing the hook*".

► **Fig.23:** 1. Protection cover (for the battery adapter) 2. Protection cover (for backpack vacuum cleaner) 3. Carabiner

Installing the hook

⚠ WARNING: Use the hanging/mounting parts for their intended purposes only, e.g., hanging the tool on a tool belt between jobs or work intervals.

⚠ WARNING: Be careful not to overload the hook as too much force. Otherwise irregular overburden may cause damages to the tool resulting in personal injury.

⚠ CAUTION: When installing the hook, always secure it with the screw firmly. If not, the hook may come off from the tool and result in the personal injury.

⚠ CAUTION: Make sure to hang the tool securely before releasing your hold. Insufficient or unbalanced hooking may cause falling off and you may be injured.

⚠ CAUTION: Use the carabiner that has sufficient strength. Otherwise the carabiner may break and cause injury.

The tool can be hooked onto the carabiner by using the hook.

► **Fig.24:** 1. Hook 2. Carabiner

The hook can be installed on either side of the tool. To install the hook, insert it into the hole in the tool, and then secure the hook with a screw. To remove, loosen the screw and then take it out.

► **Fig.25:** 1. Hole 2. Hook 3. Screw

WIRELESS ACTIVATION FUNCTION

What you can do with the wireless activation function

The wireless activation function enables clean and comfortable operation. By connecting a supported vacuum cleaner to the tool, you can run the vacuum cleaner automatically along with the switch operation of the tool.

► **Fig.26**

To use the wireless activation function, prepare following items:

- A wireless unit (optional accessory)
- A vacuum cleaner which supports the wireless activation function

The overview of the wireless activation function setting is as follows. Refer to each section for detail procedures.

1. Installing the wireless unit
2. Tool registration for the vacuum cleaner
3. Starting the wireless activation function

Installing the wireless unit

Optional accessory

⚠ CAUTION: Place the tool on a flat and stable surface when installing the wireless unit.

NOTICE: Clean the dust and dirt on the tool before installing the wireless unit. Dust or dirt may cause malfunction if it comes into the slot of the wireless unit.

NOTICE: To prevent the malfunction caused by static, touch a static discharging material, such as a metal part of the tool, before picking up the wireless unit.

NOTICE: When installing the wireless unit, always be sure that the wireless unit is inserted in the correct direction and the lid is completely closed.

1. Open the lid on the tool as shown in the figure.
▶ **Fig.27:** 1. Lid

2. Insert the wireless unit to the slot and then close the lid.

When inserting the wireless unit, align the projections with the recessed portions on the slot.

- ▶ **Fig.28:** 1. Wireless unit 2. Projection 3. Lid
4. Recessed portion

When removing the wireless unit, open the lid slowly. The hooks on the back of the lid will lift the wireless unit as you pull up the lid.

- ▶ **Fig.29:** 1. Wireless unit 2. Hook 3. Lid

After removing the wireless unit, keep it in the supplied case or a static-free container.

NOTICE: Always use the hooks on the back of the lid when removing the wireless unit. If the hooks do not catch the wireless unit, close the lid completely and open it slowly again.

Tool registration for the vacuum cleaner

NOTE: A Makita vacuum cleaner supporting the wireless activation function is required for the tool registration.

NOTE: Finish installing the wireless unit to the tool before starting the tool registration.

NOTE: During the tool registration, do not pull the switch trigger or turn on the power switch on the vacuum cleaner.

NOTE: Refer to the instruction manual of the vacuum cleaner, too.

If you wish to activate the vacuum cleaner along with the switch operation of the tool, finish the tool registration beforehand.

1. Install the batteries to the vacuum cleaner and the tool.

2. Set the stand-by switch on the vacuum cleaner to "AUTO".

- ▶ **Fig.30:** 1. Stand-by switch

3. Press the wireless activation button on the vacuum cleaner for 3 seconds until the wireless activation lamp blinks in green. And then press the wireless activation button on the tool in the same way.

- ▶ **Fig.31:** 1. Wireless activation button 2. Wireless activation lamp

If the vacuum cleaner and the tool are linked successfully, the wireless activation lamps will light up in green for 2 seconds and start blinking in blue.

NOTE: The wireless activation lamps finish blinking in green after 20 seconds elapsed. Press the wireless activation button on the tool while the wireless activation lamp on the cleaner is blinking. If the wireless activation lamp does not blink in green, push the wireless activation button briefly and hold it down again.

NOTE: When performing two or more tool registrations for one vacuum cleaner, finish the tool registration one by one.

Starting the wireless activation function

NOTE: Finish the tool registration for the vacuum cleaner prior to the wireless activation.

NOTE: Refer to the instruction manual of the vacuum cleaner, too.

After registering a tool to the vacuum cleaner, the vacuum cleaner will automatically run along with the switch operation of the tool.

1. Install the wireless unit to the tool.
2. Connect the hose of the vacuum cleaner with the tool.

- ▶ **Fig.32**

3. Set the stand-by switch on the vacuum cleaner to "AUTO".

- ▶ **Fig.33:** 1. Stand-by switch

4. Push the wireless activation button on the tool briefly. The wireless activation lamp will blink in blue.

- ▶ **Fig.34:** 1. Wireless activation button 2. Wireless activation lamp

5. Turn on the tool. Check if the vacuum cleaner runs while the tool is operating.

To stop the wireless activation of the vacuum cleaner, push the wireless activation button on the tool.

NOTE: The wireless activation lamp on the tool will stop blinking in blue when there is no operation for 2 hours. In this case, set the stand-by switch on the vacuum cleaner to "AUTO" and push the wireless activation button on the tool again.

NOTE: The vacuum cleaner starts/stops with a delay. There is a time lag when the vacuum cleaner detects a switch operation of the tool.










NOTE: The transmission distance of the wireless unit may vary depending on the location and surrounding circumstances.

NOTE: When two or more tools are registered to one vacuum cleaner, the vacuum cleaner may start running even if you do not turn on your tool because another user is using the wireless activation function.

Description of the wireless activation lamp status

► Fig.35: 1. Wireless activation lamp

The wireless activation lamp shows the status of the wireless activation function. Refer to the table below for the meaning of the lamp status.

Status	Wireless activation lamp				Description
	Color	 On	 Blinking	Duration	
Standby	Blue			2 hours	The wireless activation of the vacuum cleaner is available. The lamp will automatically turn off when no operation is performed for 2 hours.
				When the tool is running.	The wireless activation of the vacuum cleaner is available and the tool is running.
Tool registration	Green			20 seconds	Ready for the tool registration. Waiting for the registration by the vacuum cleaner.
				2 seconds	The tool registration has been finished. The wireless activation lamp will start blinking in blue.
Cancelling tool registration	Red			20 seconds	Ready for the cancellation of the tool registration. Waiting for the cancellation by the vacuum cleaner.
				2 seconds	The cancellation of the tool registration has been finished. The wireless activation lamp will start blinking in blue.
Others	Red			3 seconds	The power is supplied to the wireless unit and the wireless activation function is starting up.
	Off	-		-	The wireless activation of the vacuum cleaner is stopped.

Cancelling tool registration for the vacuum cleaner

Perform the following procedure when cancelling the tool registration for the vacuum cleaner.

1. Install the batteries to the vacuum cleaner and the tool.

2. Set the stand-by switch on the vacuum cleaner to "AUTO".

► Fig.36: 1. Stand-by switch

3. Press the wireless activation button on the vacuum cleaner for 6 seconds. The wireless activation lamp blinks in green and then become red. After that,

press the wireless activation button on the tool in the same way.

► Fig.37: 1. Wireless activation button 2. Wireless activation lamp

If the cancellation is performed successfully, the wireless activation lamps will light up in red for 2 seconds and start blinking in blue.

NOTE: The wireless activation lamps finish blinking in red after 20 seconds elapsed. Press the wireless activation button on the tool while the wireless activation lamp on the cleaner is blinking. If the wireless activation lamp does not blink in red, push the wireless activation button briefly and hold it down again.

Troubleshooting for wireless activation function

Before asking for repairs, conduct your own inspection first. If you find a problem that is not explained in the manual, do not attempt to dismantle the tool. Instead, ask Makita Authorized Service Centers, always using Makita replacement parts for repairs.

State of abnormality	Probable cause (malfunction)	Remedy
The wireless activation lamp does not light/blink.	The wireless unit is not installed into the tool. The wireless unit is improperly installed into the tool.	Install the wireless unit correctly.
	The terminal of the wireless unit and/or the slot is dirty.	Gently wipe off dust and dirt on the terminal of the wireless unit and clean the slot.
	The wireless activation button on the tool has not been pushed.	Push the wireless activation button on the tool briefly.
	The stand-by switch on the vacuum cleaner is not set to "AUTO".	Set the stand-by switch on the vacuum cleaner to "AUTO".
	No power supply	Supply the power to the tool and the vacuum cleaner.

State of abnormality	Probable cause (malfunction)	Remedy
Cannot finish tool registration / cancelling tool registration successfully.	The wireless unit is not installed into the tool. The wireless unit is improperly installed into the tool.	Install the wireless unit correctly.
	The terminal of the wireless unit and/or the slot is dirty.	Gently wipe off dust and dirt on the terminal of the wireless unit and clean the slot.
	The stand-by switch on the vacuum cleaner is not set to "AUTO".	Set the stand-by switch on the vacuum cleaner to "AUTO".
	No power supply	Supply the power to the tool and the vacuum cleaner.
	Incorrect operation	Push the wireless activation button briefly and perform the tool registration/cancellation procedures again.
	The tool and vacuum cleaner are away from each other (out of the transmission range).	Get the tool and vacuum cleaner closer to each other. The maximum transmission distance is approximately 10 m however it may vary according to the circumstances.
	Before finishing the tool registration/cancellation; - the switch of the tool is turned on or; - the power button on the vacuum cleaner is turned on.	Push the wireless activation button briefly and perform the tool registration/cancellation procedures again.
	The tool registration procedures for the tool or vacuum cleaner have not finished.	Perform the tool registration procedures for both the tool and the vacuum cleaner at the same timing.
	Radio disturbance by other appliances which generate high-intensity radio waves.	Keep the tool and vacuum cleaner away from the appliances such as Wi-Fi devices and microwave ovens.
The vacuum cleaner does not run along with the switch operation of the tool.	The wireless unit is not installed into the tool. The wireless unit is improperly installed into the tool.	Install the wireless unit correctly.
	The terminal of the wireless unit and/or the slot is dirty.	Gently wipe off dust and dirt on the terminal of the wireless unit and clean the slot.
	The wireless activation button on the tool has not been pushed.	Push the wireless activation button briefly and make sure that the wireless activation lamp is blinking in blue.
	The stand-by switch on the vacuum cleaner is not set to "AUTO".	Set the stand-by switch on the vacuum cleaner to "AUTO".
	More than 10 tools are registered to the vacuum cleaner.	Perform the tool registration again. If more than 10 tools are registered to the vacuum cleaner, the tool registered earliest will be cancelled automatically.
	The vacuum cleaner erased all tool registrations.	Perform the tool registration again.
	No power supply	Supply the power to the tool and the vacuum cleaner.
	The tool and vacuum cleaner are away from each other (out of the transmission range).	Get the tool and vacuum cleaner closer each other. The maximum transmission distance is approximately 10 m however it may vary according to the circumstances.
	Radio disturbance by other appliances which generate high-intensity radio waves.	Keep the tool and vacuum cleaner away from the appliances such as Wi-Fi devices and microwave ovens.
The vacuum cleaner runs while the tool is not operating.	Other users are using the wireless activation of the vacuum cleaner with their tools.	Turn off the wireless activation button of the other tools or cancel the tool registration of the other tools.

MAINTENANCE

⚠ CAUTION: Always be sure that the tool is switched off and the battery cartridge is removed before attempting to perform inspection or maintenance.

NOTICE: Never use gasoline, benzine, thinner, alcohol or the like. Discoloration, deformation or cracks may result.

To maintain product SAFETY and RELIABILITY, repairs and any other maintenance or adjustment should be performed by Makita Authorized or Factory Service Centers, always using Makita replacement parts.

After use

Wipe off the tool using a dry cloth or cloth slightly moistened with soapy water at regular intervals.

OPTIONAL ACCESSORIES

⚠ CAUTION: These accessories or attachments are recommended for use with your Makita tool specified in this manual. The use of any other accessories or attachments might present a risk of injury to persons. Only use accessory or attachment for its stated purpose.

If you need any assistance for more details regarding these accessories, ask your local Makita Service Center.

- Abrasive paper (hook and loop)
- Pad saver
- Pad
- Dust bag
- Harness
- Protection cover
- Battery adapter
- Wireless unit
- Makita genuine battery and charger

NOTE: Some items in the list may be included in the tool package as standard accessories. They may differ from country to country.

ТЕХНИЧЕСКИЕ ХАРАКТЕРИСТИКИ

Модель:	BO001CG	BO002CG	BO003CG	BO004CG
Диаметр подошвы	125 мм	150 мм	125 мм	150 мм
Частота вращения	6 000 - 10 000 мин ⁻¹			
Диаметр орбит	5,0 мм		3,0 мм	
Общая длина	234 мм	247 мм	233 мм	246 мм
Номинальное напряжение	36 В - 40 В пост. тока макс.			
Масса нетто	0,92 кг	0,98 кг	0,91 кг	0,96 кг

- Благодаря нашей постоянно действующей программе исследований и разработок указанные здесь технические характеристики могут быть изменены без предварительного уведомления.
- Технические характеристики могут различаться в зависимости от страны.
- Значение массы нетто включает насадку(-и) для нормального и безопасного использования, указанные в руководстве по эксплуатации, но не включает каких-либо переходников зарядного устройства или блока(-ов) аккумулятора(-ов).

Подходящий блок аккумулятора и зарядное устройство

Блок аккумулятора	BL4020* / BL4025* / BL4040* / BL4040F* / BL4050F / BL4080F *: рекомендуемый аккумулятор
Зарядное устройство	DC40RA / DC40RB / DC40RC / DC40WA / BCC01 / BCC02

- В зависимости от региона проживания некоторые блоки аккумуляторов и зарядные устройства, перечисленные выше, могут быть недоступны.

⚠ ОСТОРОЖНО: Используйте только перечисленные выше блоки аккумуляторов и зарядные устройства. Использование других блоков аккумуляторов и зарядных устройств может привести к травме и/или пожару.

Рекомендованный источник электропитания с проводным подключением

Портативный блок питания	PDC01 / PDC1200 / PDC1500
--------------------------	---------------------------

- В некоторых регионах определенные модели перечисленных выше источников электропитания с проводным подключением могут быть недоступны.
- Перед началом использования источника электропитания с проводным подключением изучите инструкцию и предупреждающие надписи на нем.

Символы

Ниже приведены символы, которые могут использоваться для обозначения оборудования. Перед использованием убедитесь в том, что вы понимаете их значение.



Прочитайте руководство по эксплуатации.



Используйте защитные очки.



Обратите особое внимание.



Чтобы снизить риск получения травмы, располагайте шнур вдали от препятствий.



Не допускайте неправильного обращения со шнуром. При повреждении шнура увеличивается травмоопасность.



Только для стран ЕС

В связи с наличием в оборудовании опасных компонентов отходы электрического и электронного оборудования, аккумуляторы и батареи могут оказывать негативное влияние на окружающую среду и здоровье человека. Не выбрасывайте электрические и электронные устройства или батареи вместе с бытовыми отходами! В соответствии с директивой ЕС по отходам электрического и электронного оборудования, по аккумуляторам, батареям и отходам аккумуляторов и батарей, а также в соответствии с ее адаптацией к национальному законодательству, отходы электрического оборудования, батареи и аккумуляторы следует хранить отдельно и доставлять на пункт раздельного сбора коммунальных отходов, работающий с соблюдением правил охраны окружающей среды. Это обозначено символом в виде перечеркнутого мусорного контейнера на колесах, нанесенным на оборудование.

Назначение

Инструмент предназначен для шлифовки больших поверхностей из древесины, пластмассы и металлических материалов, а также окрашенных поверхностей.

Шум

Типичный уровень взвешенного звукового давления (A), измеренный в соответствии с EN62841-2-4:

Модель	Уровень звукового давления (L _{рв}): (дБ (A))	Погрешность (K): (дБ (A))
BO001CG	78	3
BO002CG	78	3
BO003CG	77	3
BO004CG	77	3

Уровень шума при выполнении работ может превышать 80 дБ (A).

ПРИМЕЧАНИЕ: Заявленное значение распространения шума измерено в соответствии со стандартной методикой испытаний и может быть использовано для сравнения инструментов.

ПРИМЕЧАНИЕ: Заявленное(-ые) значение(-я) распространения шума можно также использовать в предварительной оценке воздействия.

⚠ОСТОРОЖНО: Используйте средства защиты слуха.

⚠ОСТОРОЖНО: Распространение шума во время фактического использования электроинструмента может отличаться от заявленного(-ых) суммарного(-ых) значения(-й) в зависимости от способов использования инструмента.

⚠ОСТОРОЖНО: Обязательно определите меры безопасности для защиты оператора, основанные на оценке воздействия в реальных условиях использования (с учетом всех этапов рабочего цикла, таких как выключение инструмента, работа без нагрузки и включение).

Вибрация

Суммарное значение непрерывной вибрации (сумма векторов по трем осям), определенное согласно EN62841-2-4:

Рабочий режим: шлифовка металлической пластины

Модель	Распространение вибрации (a _h): (м/с ²)	Погрешность (K): (м/с ²)
BO001CG	3,2	1,5
BO002CG	2,7	1,5
BO003CG	2,9	1,5
BO004CG	2,5	1,5

ПРИМЕЧАНИЕ: Заявленное общее значение распространения вибрации измерено в соответствии со стандартной методикой испытаний и может быть использовано для сравнения инструментов.

ПРИМЕЧАНИЕ: Заявленное суммарное значение распространения вибрации можно также использовать в предварительной оценке воздействия.

⚠ОСТОРОЖНО: Распространение вибрации во время фактического использования электроинструмента может отличаться от заявленного суммарного значения в зависимости от способов использования инструмента.

⚠ОСТОРОЖНО: Обязательно определите меры безопасности для защиты оператора, основанные на оценке воздействия в реальных условиях использования (с учетом всех этапов рабочего цикла, таких как выключение инструмента, работа без нагрузки и включение).

В представленной ниже таблице показаны средние значения максимальной амплитуды ускорения от повторяющихся ударных вибраций, r_F , с соответствующей погрешностью (K), определяемой согласно EN62841-2-4.

Рабочий режим: шлифовка металлической пластины

Модель	r_F (м/с ²)	Погрешность, K (м/с ²)
BO001CG	51	4
BO002CG	50	6

Модель	ρ_F (м/с ²)	Погрешность, К (м/с ²)
BO003CG	46	12
BO004CG	34	2

ПРИМЕЧАНИЕ: Эти заявленные значения не должны использоваться для определения вибрационного воздействия на верхние конечности.

Декларации о соответствии

Только для европейских стран

С Декларацией о соответствии нормативным требованиям ЕС/Великобритании можно ознакомиться по следующему URL-адресу.



https://support.makita.biz/doc/doc_index.html

МЕРЫ БЕЗОПАСНОСТИ

Общие рекомендации по технике безопасности для электроинструментов

⚠ОСТОРОЖНО Ознакомьтесь со всеми инструкциями по технике безопасности, указаниями, иллюстрациями и техническими характеристиками, прилагаемыми к данному электроинструменту. Несоблюдение всех приведенных далее инструкций может привести к поражению электрическим током, возгоранию и/или тяжелым травмам.

Сохраните брошюру с инструкциями и рекомендациями для дальнейшего использования.

Термин "электроинструмент" в предупреждениях относится ко всему инструменту, работающему от сети (с проводом) или на аккумуляторах (без провода).

Безопасность в месте выполнения работ

1. Рабочее место должно быть чистым и хорошо освещенным. Захламление и плохое освещение могут стать причиной несчастных случаев.
2. Не пользуйтесь электроинструментом во взрывоопасной атмосфере, например в присутствии легко воспламеняющихся жидкостей, газов или пыли. При работе электроинструмента возникают искры, которые могут привести к воспламенению пыли или газов.
3. При работе с электроинструментом не допускайте детей или посторонних к месту выполнения работ. Не отвлекайтесь во время работы, так как это приведет к потере контроля

над электроинструментом.

Электробезопасность

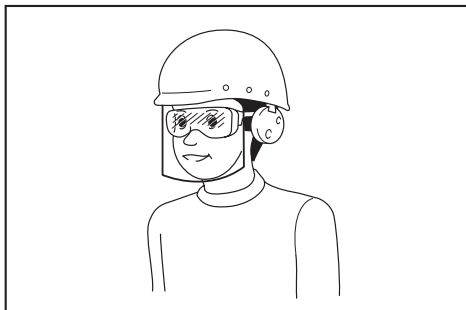
1. Вилка электроинструмента должна соответствовать сетевой розетке. Запрещается вносить какие-либо изменения в конструкцию вилки. Для электроинструмента с заземлением запрещается использовать переходники. Розетки и вилки, не подвергавшиеся изменениям, снижают риск поражения электрическим током.
2. Избегайте контакта участков тела с заземленными поверхностями, такими как трубы, радиаторы, батареи отопления и холодильники. При контакте тела с заземленными предметами увеличивается риск поражения электрическим током.
3. Не подвергайте электроинструмент воздействию дождя или влаги. Попадание воды в электроинструмент повышает риск поражения электрическим током.
4. Аккуратно обращайтесь со шнуром питания для переноски, перемещения или извлечения вилки из розетки. Располагайте шнур на расстоянии от источников тепла, масла, острых краев и движущихся деталей. Поврежденные или запутанные сетевые шнуры увеличивают риск поражения электрическим током.
5. При использовании электроинструмента вне помещения используйте удлинитель, подходящий для этих целей. Использование соответствующего шнура снижает риск поражения электрическим током.
6. Если электроинструмент приходится эксплуатировать в сыром месте, используйте линию электропитания, которая защищена устройством, срабатывающим от остаточного тока (RCD). Использование RCD снижает риск поражения электротоком.
7. Электроинструмент может создавать электромагнитные поля (EMF), которые не представляют опасности для пользователя. Однако пользователям с кардиостимуляторами и другими аналогичными медицинскими устройствами следует обратиться к производителю устройства и/или врачу перед началом эксплуатации инструмента.

Личная безопасность

1. При использовании электроинструмента будьте бдительны, следите за тем, что вы делаете, и руководствуйтесь здравым смыслом. Не пользуйтесь электроинструментом, если вы устали, находитесь под воздействием наркотиков, алкоголя или лекарственных препаратов. Даже мгновенная невнимательность при использовании электроинструмента может привести к серьезной травме.
2. Используйте индивидуальные средства защиты. Всегда надевайте защитные очки. Такие средства индивидуальной защиты, как маска от пыли, защитная нескользящая обувь, каска или наушники, используемые в соответствующих условиях, позволяют снизить риск

получения травмы.

3. **Не допускайте случайного запуска.** Прежде чем подсоединять инструмент к источнику питания и/или аккумуляторной батарее, поднимать или переносить инструмент, убедитесь, что переключатель находится в выключенном положении. Переноска электроинструмента с пальцем на выключателе или подача питания на инструмент с включенным выключателем может привести к несчастному случаю.
4. **Перед включением электроинструмента снимите с него все регулировочные инструменты и гаечные ключи.** Гаечный или регулировочный ключ, оставшийся закрепленным на вращающейся детали, может привести к травме.
5. **При эксплуатации устройства не тянитесь.** Всегда сохраняйте устойчивое положение и равновесие. Это позволит лучше управлять электроинструментом в непредвиденных ситуациях.
6. **Одевайтесь соответствующим образом.** Не надевайте свободную одежду или украшения. Ваши волосы и одежда должны всегда находиться на расстоянии от движущихся деталей. Свободная одежда, украшения или длинные волосы могут попасть в движущиеся детали устройства.
7. **Если электроинструмент оборудован системой удаления и сбора пыли, убедитесь, что она подключена и используется соответствующим образом.** Использование пылесборника снижает вероятность возникновения рисков, связанных с пылью.
8. **Не переоценивайте свои возможности и не пренебрегайте правилами техники безопасности, даже если вы часто работаете с инструментом.** Небрежное обращение с инструментом может стать причиной серьезной травмы за доли секунды.
9. **Во время работы с электроинструментом всегда надевайте защитные очки.** Очки должны соответствовать ANSI Z87.1 для США, EN 166 для Европы, или AS/NZS 1336 для Австралии и Новой Зеландии. В Австралии и Новой Зеландии оператор также обязан носить защитную маску.



Ответственность за использование средств защиты операторами и другим персоналом вблизи рабочей зоны возлагается на

работодателя.

Эксплуатация и обслуживание электроинструмента

1. **Не прилагайте излишних усилий к электроинструменту.** Используйте инструмент, соответствующий выполняемой вами работе. Правильно подобранный электроинструмент позволит выполнить работу лучше и безопаснее с производительностью, на которую он рассчитан.
2. **Не пользуйтесь электроинструментом с неисправным выключателем.** Любой электроинструмент с неисправным выключателем опасен и должен быть отремонтирован.
3. **Перед выполнением регулировок, сменой принадлежностей или хранением электроинструмента всегда отключайте его от источника питания и/или от аккумулятора или снимайте аккумулятор, если он является съемным.** Такие превентивные меры предосторожности снижают риск случайного включения электроинструмента.
4. **Храните электроинструменты в местах, недоступных для детей, и не позволяйте лицам, не знакомым с работой такого инструмента или не прочитавшим данные инструкции, пользоваться им.** Электроинструмент опасен в руках неопытных пользователей.
5. **Поддерживайте электроинструмент и дополнительные принадлежности в надлежащем состоянии.** Убедитесь в соосности, отсутствии деформаций движущихся узлов, поломок каких-либо деталей или других дефектов, которые могут повлиять на работу электроинструмента. Если инструмент поврежден, отремонтируйте его перед использованием. Большое число несчастных случаев происходит из-за плохого ухода за электроинструментом.
6. **Режущий инструмент всегда должен быть острым и чистым.** Соответствующее обращение с режущим инструментом, имеющим острые режущие кромки, делает его менее подверженным деформациям, что позволяет лучше управлять им.
7. **Используйте электроинструмент, принадлежности, приспособления и насадки в соответствии с данными инструкциями и в целях, для которых он предназначен, учитывая при этом условия и вид выполняемой работы.** Использование электроинструмента не по назначению может привести к возникновению опасной ситуации.
8. **Рукоятки инструмента и специальные изолированные поверхности всегда должны быть сухими и чистыми и не содержать следов масла или смазки.** Скользкие рукоятки и специальные поверхности препятствуют соблюдению рекомендаций по технике безопасности в экстренных ситуациях.
9. **При использовании инструмента не надевайте рабочие перчатки, ткань которых инструмент может затянуть.** Затягивание ткани рабочих перчаток в движущиеся части

инструмента может привести к травме.

Эксплуатация и обслуживание электроинструмента, работающего на аккумуляторах

1. **Заряжайте аккумулятор только зарядным устройством, указанным изготовителем.** Зарядное устройство, подходящее для одного типа аккумуляторов, может привести к пожару при его использовании с другим аккумуляторным блоком.
2. **Используйте электроинструмент только с указанными аккумуляторными блоками.** Использование других аккумуляторных блоков может привести к травме или пожару.
3. **Когда аккумуляторный блок не используется, храните его отдельно от металлических предметов, таких как скрепки, монеты, ключи, гвозди, шурупы или другие небольшие металлические предметы, которые могут привести к закорачиванию контактов аккумуляторного блока между собой.** Короткое замыкание между контактами аккумуляторного блока может привести к ожогам или пожару.
4. **При неправильном обращении из аккумуляторного блока может потечь жидкость.** Избегайте контакта с ней. В случае контакта с кожей промойте место контакта обильным количеством воды. В случае попадания в глаза обратитесь к врачу. Жидкость из аккумулятора может вызвать раздражение или ожоги.
5. **Не используйте поврежденные или модифицированные инструменты и аккумуляторные блоки.** Поврежденные или модифицированные аккумуляторы могут работать некорректно, что может привести к пожару, взрыву или травмированию.
6. **Не подвергайте аккумуляторный блок или инструмент воздействию огня или высокой температуры.** Воздействие огня или температуры выше 130 °C может привести к взрыву.
7. **Следуйте всем инструкциям по зарядке и не заряжайте аккумуляторный блок или инструмент при температурных условиях, выходящих за пределы диапазона, указанного в инструкции.** Зарядка ненадлежащим образом или при температурных условиях, выходящих за пределы указанного диапазона, может привести к повреждению батареи и повысить риск пожара.

Сервисное обслуживание

1. **Сервисное обслуживание электроинструмента должно проводиться только квалифицированным специалистом по ремонту и только с использованием идентичных запасных частей.** Это позволит обеспечить безопасность электроинструмента.
2. **Запрещается обслуживать поврежденные аккумуляторные блоки.** Обслуживание аккумуляторных блоков должен осуществлять только производитель или авторизованные поставщики услуг.
3. **Следуйте инструкциям по смазке и замене принадлежностей.**

Меры безопасности при использовании шлифовальной машины

1. **Обязательно надевайте защитные очки или защитную маску для лица. Обычные или солнцезащитные очки НЕ ЯВЛЯЮТСЯ защитными очками.**
2. **Крепко держите инструмент.**
3. **Не оставляйте работающий инструмент без присмотра. Включайте инструмент только тогда, когда он находится в руках.**
4. **Данный инструмент не является водонепроницаемым, поэтому не следует использовать воду на поверхности обрабатываемой детали.**
5. **При выполнении шлифовки обеспечьте хорошую вентиляцию места проведения работ.**
6. **Некоторые материалы могут содержать токсичные химические вещества. Примите соответствующие меры предосторожности, чтобы избежать вдыхания или контакта с кожей таких веществ. Соблюдайте требования, указанные в паспорте безопасности материала.**
7. **Использование данного инструмента для шлифовки некоторых материалов, краски и древесины может привести к воздействию на пользователя пыли, содержащей опасные вещества. Используйте соответствующие средства защиты органов дыхания.**
8. **Перед использованием убедитесь в отсутствии трещин или разломов в платформе. Трещины или разломы могут привести к травме.**
9. **При работе с инструментом следите за устойчивым положением ног и сохраняйте равновесие. При работе на высоте убедитесь в отсутствии людей внизу. Падение компонентов инструмента/машины с высоты может причинить тяжелые травмы.**
10. **Не используйте принадлежности, не рекомендованные производителем. Безопасность принадлежности, не рекомендованных производителем, не гарантируется даже в том случае, если они могут быть прикреплены.**
11. **Не держите руки и туловище под инструментом во время его использования.**

СОХРАНИТЕ ДАННЫЕ ИНСТРУКЦИИ.

▲ОСТОРОЖНО: НЕ ДОПУСКАЙТЕ, чтобы удобство или опыт эксплуатации данного устройства (полученный от многократного использования) доминировали над строгим соблюдением правил техники безопасности при обращении с этим устройством. **НЕПРАВИЛЬНОЕ ИСПОЛЬЗОВАНИЕ** инструмента или несоблюдение правил техники безопасности, указанных в данном руководстве, может привести к тяжелой травме.

Правила техники безопасности при эксплуатации переходника зарядного устройства

1. При сильном нагревании шнура прекратите использование изделия и выключите инструмент/машину. Дайте ему возможность остыть перед повторным запуском.
2. При переноске инструмента/машины или оставлении инструмента/машины без присмотра снимите переходник с инструмента/машины или отсегните держатель аккумулятора от своего туловища и т. п.
 - Шнур может зацепиться за находящиеся рядом людей или препятствия и причинить травму.
 - Вы можете непреднамеренно потянуть за инструмент/машину, пристегнутые к туловищу, что может привести к переворачиванию или к падению инструмента/машины с причинением травмы.
3. При использовании данного изделия на высоте обязательно применяйте ремень безопасности. Следует осознавать, что случайное падение инструмента/машины может нарушить равновесие и повлечь за собой возникновение риска падения с высоты.
4. Не храните данное изделие и не работайте с ним при перекрученном шнуре. Поврежденный или спутанный шнур может увеличивать риск поражения электрическим током или возгорания из-за короткого замыкания проводки.
5. Перед использованием осмотрите шнур и компоненты изделия на предмет каких-либо отклонений от нормы. В случае обнаружения каких-либо отклонений немедленно прекратите использование изделия и обратитесь за ремонтом в авторизованные сервисные центры компании Makita или завода-изготовителя.

Важные правила техники безопасности для работы с аккумуляторным блоком

1. Перед использованием аккумуляторного блока прочитайте все инструкции и предупреждающие надписи на (1) зарядном устройстве, (2) аккумуляторном блоке и (3) инструменте, работающем от аккумуляторного блока.
2. Не разбирайте блок аккумулятора и не меняйте его конструкцию. Это может привести к пожару, перегреву или взрыву.
3. Если время работы аккумуляторного блока значительно сократилось, немедленно прекратите работу. В противном случае, может возникнуть перегрев блока, что приведет к ожогам и даже к взрыву.
4. В случае попадания электролита в глаза промойте их обильным количеством чистой воды и немедленно обратитесь к врачу. Это может привести к потере зрения.
5. Не замыкайте контакты аккумуляторного

блока между собой:

- (1) Не прикасайтесь к контактам какими-либо токопроводящими предметами.
 - (2) Не храните аккумуляторный блок в контейнере вместе с другими металлическими предметами, такими как гвозди, монеты и т. п.
 - (3) Не допускайте попадания на аккумуляторный блок воды или дождя.
- Замыкание контактов аккумуляторного блока между собой может привести к возникновению большого тока, перегреву, возможным ожогам и даже поломке блока.
6. Не храните и не используйте инструмент и аккумуляторный блок в местах, где температура может достигать или превышать 50 °C (122 °F).
 7. Не бросайте аккумуляторный блок в огонь, даже если он сильно поврежден или полностью вышел из строя. Аккумуляторный блок может взорваться под действием огня.
 8. Запрещено вбивать гвозди в блок аккумулятора, резать, ломать, бросать, ронять блок аккумулятора или ударять его твердым предметом. Это может привести к пожару, перегреву или взрыву.
 9. Не используйте поврежденный аккумуляторный блок.
 10. Входящие в комплект литий-ионные аккумуляторы должны эксплуатироваться в соответствии с требованиями законодательства об опасных товарах.
При коммерческой транспортировке, например, третьей стороной или экспедитором, необходимо нанести на упаковку специальные предупреждения и маркировку.
В процессе подготовки устройства к отправке обязательно проконсультируйтесь со специалистом по опасным материалам. Также соблюдайте местные требования и нормы. Они могут быть строже.
Закройте или закрепите разомкнутые контакты и упакуйте аккумулятор так, чтобы он не перемещался по упаковке.
 11. Для утилизации блока аккумулятора извлеките его из инструмента и утилизируйте безопасным способом. Выполняйте требования местного законодательства по утилизации аккумуляторного блока.
 12. Используйте аккумуляторы только с продукцией, указанной Makita. Установка аккумуляторов на продукцию, не соответствующую требованиям, может привести к пожару, перегреву, взрыву или утечке электролита.
 13. Если инструментом не будут пользоваться в течение длительного периода времени, извлеките аккумулятор из инструмента.
 14. Во время и после использования блок аккумулятора может нагреваться, что может стать причиной ожогов или низкотемпературных ожогов. Будьте осторожны при обращении с горячим блоком аккумулятора.
 15. Не прикасайтесь к контактам инструмента сразу после использования, поскольку они

могут быть достаточно горячими, чтобы вызвать ожоги.

16. Не допускайте налипания на контакты, отверстия и пазы блока аккумулятора опилок, пыли или земли. Это может стать причиной перегрева, возгорания, взрыва или неисправности инструмента или блока аккумулятора, что может привести к ожогам или травмам.
17. Если инструмент не рассчитан на использование вблизи высоковольтных линий электропередач, не используйте блок аккумулятора вблизи высоковольтных линий электропередач. Это может привести к неисправности, поломке инструмента или блока аккумулятора.
18. Храните аккумулятор в недоступном для детей месте.

СОХРАНИТЕ ДАННЫЕ ИНСТРУКЦИИ.

▲ВНИМАНИЕ: Используйте только фирменные аккумуляторные батареи Makita. Использование аккумуляторных батарей, не произведенных Makita, или батарей, которые были подвергнуты модификациям, может привести к взрыву аккумулятора, пожару, травмам и повреждению имущества. Это также автоматически аннулирует гарантию Makita на инструмент и зарядное устройство Makita.

ПРИМЕЧАНИЕ: Компания Makita не несет ответственности за какие-либо несчастные случаи в результате использования неоригинальных или видоизмененных аккумуляторов. Оригинальные аккумуляторы Makita подвергаются строгой оценке на совместимость с инструментами и зарядными устройствами Makita в соответствии с действующим законодательством и стандартами безопасности.

Советы по обеспечению максимального срока службы аккумулятора

1. Заряжайте блок аккумуляторов перед его полной разрядкой. Обязательно прекратите работу с инструментом и зарядите блок аккумуляторов, если вы заметили снижение мощности инструмента.
2. Никогда не подзаряжайте полностью заряженный блок аккумуляторов. Перезарядка сокращает срок службы аккумулятора.
3. Заряжайте блок аккумуляторов при комнатной температуре в 10 - 40 °C (50 - 104 °F). Перед зарядкой горячего блока аккумуляторов дайте ему остыть.
4. Если блок аккумулятора не используется, извлеките его из инструмента или зарядного устройства.
5. Зарядите ионно-литиевый аккумуляторный блок, если вы не будете пользоваться инструментом длительное время (более шести месяцев).

Важные правила техники безопасности для работы с беспроводным блоком

1. Не разбирайте и не меняйте конструкцию беспроводного блока.
2. Храните беспроводной блок в недоступном для детей месте. При случайном проглатывании немедленно обратитесь к врачу.
3. Используйте беспроводной блок только с инструментами Makita.
4. Не подвергайте беспроводной блок воздействию дождя или влаги.
5. Не используйте беспроводной блок в тех местах, где температура превышает 50 °C.
6. Не используйте беспроводной блок в тех местах, где поблизости могут находиться медицинские инструменты, например, кардиостимуляторы.
7. Не используйте беспроводной блок в тех местах, где могут находиться автоматизированные устройства. При использовании автоматизированных устройств могут возникнуть сбои или ошибки.
8. Не используйте беспроводной блок в местах, где он может подвергнуться воздействию высокой температуры, статического электричества или электрических помех.
9. Беспроводной блок может создавать электромагнитные поля (EMF), которые не представляют опасности для пользователя.
10. Беспроводной блок является точным инструментом. Не роняйте и не ударяйте беспроводной блок.
11. Не прикасайтесь к клемме беспроводного блока голыми руками или металлическими предметами.
12. Во время установки беспроводного блока обязательно вытаскивайте аккумулятор из устройства.
13. Не открывайте крышку гнезда в таких местах, где в него может попасть пыль и вода. Входное отверстие гнезда всегда должно быть чистым.
14. Обязательно вставляйте беспроводной блок в правильное направление.
15. Не нажимайте слишком сильно кнопку активации на беспроводном блоке и/или не нажимайте кнопку, используя объекты с острым краем.
16. Во время работы обязательно закрывайте крышку гнезда.
17. Не вытаскивайте беспроводной блок из гнезда, если на инструмент подано питание. Это может привести к неисправной работе беспроводного блока.
18. Не снимайте наклейку с беспроводного блока.
19. Не приклеивайте к беспроводному блоку никаких наклеек.
20. Не оставляйте беспроводной блок в таких местах, где может скапливаться статическое электричество или присутствовать

электрические помехи.

21. Не оставляйте беспроводной блок в местах с высокой температурой, например на сиденье автомобиля в жару.
22. Не оставляйте беспроводной блок в местах, где присутствует пыль или порошок, или может образоваться коррозионный газ.
23. Внезапное изменение температуры может привести к образованию конденсата на беспроводном блоке. Не используйте беспроводной блок до тех пор, пока конденсат полностью не высохнет.
24. При чистке беспроводного блока аккуратно протрите его сухой мягкой тканью. Не используйте бензин, разбавитель, проводящую смазку или аналогичные материалы.
25. При хранении беспроводного блока поместите его в поставляемый футляр или в контейнер без статического электричества.
26. Не вставляйте в гнездо на инструменте никаких других устройств, кроме беспроводного блока Makita.
27. Не используйте инструмент с поврежденной крышкой гнезда. В гнездо может попасть вода, пыль и грязь, это может привести к неисправности.
28. Не тяните и/или не скручивайте крышку гнезда сильнее, чем это необходимо. Если крышка отсоединилась от инструмента, установите ее на место.
29. Замените крышку гнезда, если она утеряна или повреждена.

СОХРАНИТЕ ДАННЫЕ ИНСТРУКЦИИ.

ОПИСАНИЕ РАБОТЫ

ВНИМАНИЕ: Перед регулировкой или проверкой функций инструмента обязательно убедитесь, что он выключен и его аккумуляторный блок снят.

Установка или снятие блока аккумуляторов

ВНИМАНИЕ: Обязательно выключайте инструмент перед установкой и извлечением аккумуляторного блока.

ВНИМАНИЕ: При установке и извлечении аккумуляторного блока крепко удерживайте инструмент и аккумуляторный блок. Если не соблюдать это требование, они могут выскользнуть из рук, что приведет к повреждению инструмента, аккумуляторного блока и травмированию оператора.

Для установки блока аккумулятора совместите выступ блока аккумулятора с пазом в корпусе и задвиньте его на место. Устанавливайте блок до упора, чтобы он зафиксировался с небольшим

щелчком. Если вы видите красный индикатор, как показано на рисунке, он не зафиксирован полностью.

Для снятия аккумуляторного блока нажмите кнопку на лицевой стороне и извлеките блок.

► **Рис.1:** 1. Красный индикатор 2. Кнопка 3. Блок аккумулятора











ВНИМАНИЕ: Обязательно устанавливайте блок аккумулятора до конца, чтобы красный индикатор не был виден. В противном случае блок аккумулятора может выпасть из инструмента и нанести травму вам или другим людям.

ВНИМАНИЕ: Не прилагайте чрезмерных усилий при установке аккумуляторного блока. Если блок не движется свободно, значит он вставлен неправильно.

Индикация оставшегося заряда аккумулятора

Нажмите кнопку проверки на аккумуляторном блоке для проверки заряда. Индикаторы загорятся на несколько секунд.

► **Рис.2:** 1. Индикаторы 2. Кнопка проверки

Индикаторы			Уровень заряда
 Горит	 Выкл.	 Мигает	
			от 75 до 100%
			от 50 до 75%
			от 25 до 50%
			от 0 до 25%
			Зарядите аккумуляторную батарею.
			Возможно, аккумуляторная батарея неисправна.
			

ПРИМЕЧАНИЕ: В зависимости от условий эксплуатации и температуры окружающего воздуха индикация может незначительно отличаться от фактического значения.

ПРИМЕЧАНИЕ: Первая (дальняя левая) индикаторная лампа будет мигать во время работы защитной системы аккумулятора.

Действие выключателя

ВНИМАНИЕ: Не включайте инструмент, когда он находится на обрабатываемой детали или на рабочем столе. Это может привести к травмам или повреждению.

Включение и выключение инструмента

Для запуска инструмента нажмите кнопку питания. Для остановки инструмента нажмите кнопку питания повторно.

► **Рис.3:** 1. Кнопка питания

Диск регулировки скорости

ПРИМЕЧАНИЕ: Если инструментом пользоваться непрерывно на низкой скорости в течение продолжительного времени, двигатель будет перегружен, что приведет к поломке инструмента.

ПРИМЕЧАНИЕ: Диск регулировки скорости можно поворачивать только до цифры 5 и обратно до 1. Не применяйте силу для поворота диска за пределы значений 5 или 1, так как это может привести к отказу функции регулирования скорости.

Скорость вращения можно менять поворотом регулятора скорости. Для повышения скорости вращайте регулятор в направлении цифры 5. Для снижения скорости вращайте регулятор в направлении цифры 1.

Соотношение между цифровым значением на диске и примерной скоростью вращения указано в таблице.

Цифра	Частота вращения
1	6 000
2	6 500
3	8 000
4	9 500
5	10 000

► **Рис.4:** 1. Диск регулировки скорости

Электронная функция

Для простоты эксплуатации инструмент данный оснащен следующей(-ими) электронной(-ыми) функцией(-ями).

Функция плавного запуска

Функция плавного запуска уменьшает силу толчка при запуске.

Контроль постоянной скорости

Электронное управление скоростью инструмента для достижения постоянной скорости. Эта функция обеспечивает возможность чистовой обработки благодаря тому, что скорость вращения инструмента остается постоянной даже под нагрузкой.

Электрический тормоз

Электрический тормоз быстро останавливает инструмент в целях безопасности и удобства работы с ним.

Функция предотвращения случайного запуска

В случае подключения какого-либо источника питания (например, блока аккумулятора и т. п.) к инструменту при нажатой кнопке питания инструмент не запустится.

Для запуска инструмента нажмите кнопку питания повторно.

Система защиты инструмента/аккумулятора

На инструменте предусмотрена система защиты инструмента/аккумулятора. Она автоматически отключает питание двигателя для продления срока службы инструмента и аккумулятора. Инструмент автоматически остановится во время работы в следующих случаях:

Защита от перегрузки

Если из-за способа эксплуатации инструмент или аккумулятор потребляет очень большое количество тока, он автоматически остановится без включения каких-либо индикаторов. В этом случае выключите инструмент и прекратите работу, повлекшую перегрузку инструмента. Затем включите инструмент для перезапуска.

Защита от перегрева

При перегреве инструмента или аккумулятора инструмент останавливается автоматически. В этом случае дайте инструменту/аккумулятору остыть перед повторным включением.

Защита от переразрядки

При истощении емкости аккумулятора инструмент автоматически останавливается. В этом случае извлеките аккумулятор из инструмента и зарядите его.

Защита от других неполадок

Система защиты также обеспечивает защиту от других неполадок, способных повредить инструмент, и обеспечивает автоматическую остановку инструмента. В случае временной остановки или прекращения работы инструмента выполните все перечисленные ниже действия для устранения причины остановки.

1. Убедитесь в том, что (все) переключатель(-и) находи(я)тся в выключенном положении, а затем снова включите инструмент для повторного запуска.
2. Зарядите аккумулятор(-ы) или замените его(их) заряженным(-и).
3. Дайте инструменту и аккумулятору(-ам) остыть.

Если после возврата системы защиты в исходное состояние ситуация не изменится, обратитесь в сервисный центр Makita.

СБОРКА

⚠ВНИМАНИЕ: Перед проведением каких-либо работ с инструментом обязательно убедитесь, что инструмент отключен, а блок аккумулятора снят.

Установка или снятие защиты опорной пластины

Защита опорной пластины предотвращает износ крепления типа “липучка” на опорной пластине.

1. Для установки защиты опорной пластины удалите всю грязь и посторонние вещества с опорной пластины.

2. Прикрепите защиту опорной пластины к опорной пластине, совместив резбовые отверстия и отверстия для всасывания пыли, расположенные как в защите опорной пластины, так и в опорной пластине.

► **Рис.5:** 1. Защита опорной пластины 2. Опорная пластина 3. Резьбовые отверстия 4. Отверстия для всасывания пыли

При полном износе крепления типа “липучка” на защите опорной пластины снимите защиту опорной пластины и установите новую.

Для снятия защиты опорной пластины оторвите защиту опорной пластины начиная с края.

Укладка или снятие шлифовальной бумаги

⚠ВНИМАНИЕ: Перед использованием убедитесь в том, что шлифовальная бумага надежно закреплена. В противном случае шлифовальная бумага может легко отслоиться, что вызовет проскальзывание и приведет к неравномерному шлифованию.

⚠ВНИМАНИЕ: Убедитесь в том, что опорная пластина установлена правильно и надежно. Ненадежное крепление вызовет нарушение балансировки и чрезмерную вибрацию, что приведет к потере контроля над инструментом.

⚠ВНИМАНИЕ: Убедитесь в том, что опорная пластина, защита опорной пластины и шлифовальная бумага совмещены между собой и надежно закреплены.

⚠ВНИМАНИЕ: Используйте только шлифовальные бумаги. Ни в коем случае не используйте самоклеящиеся шлифовальные бумаги.

ПРИМЕЧАНИЕ: Шлифовальная бумага также может крепиться непосредственно к опорной пластине.

1. Полностью очистите защиту опорной пластины от грязи и посторонних веществ.

2. Прикрепите шлифовальный лист к защите опорной пластины.

— При использовании шлифовального листа

бумажного типа с отверстиями для всасывания пыли совместите отверстия для всасывания пыли в бумаге с аналогичными отверстиями в защите опорной пластины.

— При использовании шлифовального листа сетчатого типа совместите его наружный контур с защитой опорной пластины.

► **Рис.6:** 1. Шлифовальный лист 2. Защита опорной пластины 3. Отверстия для всасывания пыли

Для снятия шлифовального листа оторвите шлифовальный лист начиная с края, придерживая защиту опорной пластины во избежание их совместного отрыва.

Пыль

⚠ОСТОРОЖНО: В зависимости от обрабатываемого материала и используемой принадлежности пыль, создаваемая использованием данного инструмента, может представлять опасность. Для уменьшения воздействия пользователю рекомендуется применять соответствующий пылеуловитель.

Все имеющиеся дополнительные насадки для удаления пыли представлены в разделе “ДОПОЛНИТЕЛЬНЫЕ ПРИНАДЛЕЖНОСТИ”.

Дополнительные предупреждения:

- Для предотвращения вдыхания пыли рекомендуется также надевать противопылевую маску FFP2 или респиратор P2.
- Для обеспечения эффективного сбора пыли ознакомьтесь с разделом “ТЕХНИЧЕСКОЕ ОБСЛУЖИВАНИЕ” руководства по эксплуатации подсоединенного пылеуловителя.
- Соблюдайте все действующие нормативные требования по контролю запыленности в стране осуществления работ.
- Не используйте пылеуловитель при обработке металлов с применением электроинструментов. Металлические частицы, образующиеся в процессе металлообработки, могут воспламенить скопившуюся пыль и повреждать противопылевой фильтр, находящийся внутри пылеуловителей, представляя серьезную опасность возгорания.
- **Только для европейских стран**
Пользователю рекомендуется использовать уловитель для класса пыли M или H (согласно определениям в EN 60335-2-69).

За помощь и поддержкой в отношении пылеуловителей обращайтесь в ближайший сервисный центр Makita.

Соединение с пылеуловителем

При желании выполнить чистое шлифование подсоедините к инструменту пылесос Makita.

ПРИМЕЧАНИЕ: При эксплуатации инструмента с ранцевым пылесосом обязательно используйте передний патрубок (поставляемый в комплекте с инструментом). Это ослабит статическое электричество.

1. Снимите со шланга другой патрубок, если он прикреплен.

2. Навинтите на шланг передний патрубок, поставляемый в комплекте с инструментом. Убедитесь в том, что передний патрубок надежно свинчен со шлангом.

► **Рис.7:** 1. Передний патрубок (поставляемый в комплекте с инструментом) 2. Шланг 3. Пылесос 4. Другой патрубок

3. Закрепите передний патрубок поверх пылевыпускного патрубка инструмента.

Наденьте передний патрубок на пылевыпускной патрубок до упора, а затем плотно заверните передний патрубок в направлении стрелки, как показано на рисунке.

► **Рис.8:** 1. Пылевыпускной патрубок 2. Передний патрубок (поставляемый в комплекте с инструментом)

Для пылесоса не ранцевого типа

Шланг также может соединяться с передним патрубком 22 и передним патрубком 24. Передний патрубок 22 и передний патрубок 24 являются дополнительными принадлежностями или поставляются в комплекте с пылесосом.

Внешний диаметр пылевыпускного патрубка для подсоединения шланга составляет 30 мм.

► **Рис.9:** 1. Передний патрубок 22 (поставляется с пылесосом) 2. Передний патрубок 24 (поставляется с пылесосом)

Установка и снятие пылесборного мешка

Закрепите пылесборный мешок поверх пылевыпускного патрубка у заднего конца корпуса двигателя. Наденьте входной канал пылесборного мешка на пылевыпускной патрубок до упора и фиксации.

Для снятия пылесборного мешка в сборе возьмитесь за пылезащитный колпачок и потяните за него.

► **Рис.10:** 1. Пылевыпускной патрубок 2. Входной канал пылесборного мешка 3. Пылезащитный колпачок 4. Пылесборный мешок

ПРИМЕЧАНИЕ: При переноске инструмента не держитесь за пылесборный мешок. Несоблюдение данного требования может привести к падению и повреждению инструмента.

Удаление пыли в пылесборный мешок

Чтобы пыль собиралась нормально, опорожняйте пылесборный мешок, когда он заполнится примерно до половины.

1. Снимите пылесборный мешок с пылезащитного колпачка, нажав на обе кнопки.

2. Слегка постучите по дну пылесборного мешка для его опорожнения.

► **Рис.11:** 1. Пылесборный мешок 2. Пылезащитный колпачок 3. Кнопка

Установка или снятие переходника зарядного устройства

ПРИМЕЧАНИЕ: Убедитесь в отсутствии скопления пыли в месте соединения инструмента с переходником зарядного устройства. Скопление пыли может привести к возникновению неисправности.

1. Для установки переходника зарядного устройства совместите стрелку на переходнике зарядного устройства со стрелкой на инструменте.

2. Вставьте переходник зарядного устройства до упора таким образом, чтобы он зафиксировался на месте с легким щелчком.

► **Рис.12:** 1. Инструмент 2. Переходник зарядного устройства 3. Стрелка

Для снятия переходника зарядного устройства стяните его, вдавив обе кнопки.

► **Рис.13:** 1. Кнопка

Установка переходника зарядного устройства

ВНИМАНИЕ: Не используйте инструмент, если соединительный шнур поврежден.

ПРИМЕЧАНИЕ: Не допускайте неправильного обращения с соединительным шнуром. Не тяните за соединительный шнур с целью перемещения инструмента. Располагайте соединительный шнур на расстоянии от источников тепла, масел и острых краев. Несоблюдение данного требования может привести к повреждению соединительного шнура.

Повесьте переходник зарядного устройства на поясной ремень.

Держатель шнура помогает в обращении со шнуром. При необходимости закрепите держатель шнура с помощью винта справа или слева от переходника зарядного устройства.

► **Рис.14:** 1. Держатель шнура

Нарукавный ремешок

Нарукавный ремешок обеспечивает удобство при обращении со шнуром.

1. Наденьте нарукавный ремешок на руку, а затем отрегулируйте длину нарукавного ремешка.

2. Вдавите соединительный шнур через щель в держателе.

► **Рис.15:** 1. Нарукавный ремешок 2. Держатель с щелью

ВНИМАНИЕ: Не применяйте силу для расширения отверстия держателя. Несоблюдение этого требования может привести к его деформации и повреждению.

Хомут шланга

Входит в комплект переходника зарядного устройства со шнуром длиной 5 м (дополнительная принадлежность)

При использовании пылесоса, подключенного к инструменту, можно использовать хомуты шланга для скрепления шнура со шлангом во избежание спутывания.

Скрепите шнур со шлангом при помощи хомутов шланга с шагом примерно 1 м, как показано на рисунке.

- **Рис.16:** 1. Хомут шланга 2. Шнур 3. Шланг
4. Около 1 м

ЭКСПЛУАТАЦИЯ

Шлифование

▲ВНИМАНИЕ: Обязательно убедитесь в том, что обрабатываемая деталь прочно закреплена.

▲ВНИМАНИЕ: При работе с большим количеством пыли надевайте пылезащитную маску.

▲ВНИМАНИЕ: Не прикасайтесь к вращающейся шлифовальной бумаге. Несоблюдение этого требования может привести к травме.

ПРИМЕЧАНИЕ: Ни в коем случае не запускайте инструмент без шлифовальной бумаги. Это может привести к серьезному повреждению защиты опорной пластины или самой опорной пластины.

ПРИМЕЧАНИЕ: Ни в коем случае не прилагайте к инструменту чрезмерных усилий. Чрезмерное давление может снизить эффективность шлифовки, повредить шлифовальную бумагу и/или сократить срок службы инструмента.

ПРИМЕЧАНИЕ: Не используйте данный инструмент для полировки. Не прикрепляйте к инструменту полировальную принадлежность, в частности губку. В противном случае возможно возникновение неисправности.

Держите инструмент крепко. Включите инструмент и подождите, пока он наберет установленную скорость. Затем аккуратно поместите инструмент на поверхность обрабатываемой детали. Держите опорную пластину ровно с обрабатываемой деталью и не давите на инструмент.

- **Рис.17**

Работа с ляпочным поясом

Дополнительная принадлежность

Ляпочный пояс позволяет работать, нося переходник зарядного устройства у себя на спине.

К ляпочному поясу может прикрепляться карабин.

Инструмент может подвешиваться на карабин с помощью крючка. Для установки крючка см.

"Установка крючка".

- **Рис.18:** 1. Ляпочный пояс 2. Карабин

Работа с защитным кожухом

Дополнительная принадлежность

ПРИМЕЧАНИЕ: Перед выбором защитного кожуха убедитесь в том, что защитный кожух совместим с ранцевым пылесосом. Защитный кожух может крепиться только к конкретным моделям ранцевого пылесоса.

Примеры совместимой модели:

- VC008G / GCV05
- VC009G / GCV06

Выше приведена часть примеров. За более подробной информацией о совместимости своего ранцевого пылесоса с защитным кожухом обращайтесь в наш сервисный центр.

Защитный кожух защищает ранцевый пылесос и переходник зарядного устройства, а также позволяет работать, нося ранцевый пылесос и переходник зарядного устройства вместе у себя на спине.

1. Выверните винты, фиксирующие ляпочный пояс ранцевого пылесоса.

- **Рис.19:** 1. Ранцевый пылесос 2. Ляпочный пояс ранцевого пылесоса 3. Винт

2. Вложите ранцевый пылесос в защитный кожух (для ранцевого пылесоса).

- **Рис.20:** 1. Защитный кожух (для ранцевого пылесоса).

3. Зафиксируйте ляпочный пояс ранцевого пылесоса, затянув винты.

- **Рис.21**

4. Поместите аккумуляторные части переходника зарядного устройства в защитный кожух (для переходника зарядного устройства), а затем проденьте ляпочный пояс в петли защитного кожуха (для переходника зарядного устройства), как показано на рисунке.

- **Рис.22:** 1. Защитный кожух (для переходника зарядного устройства)

5. К ляпочному поясу может прикрепляться карабин. Инструмент может подвешиваться на карабин с помощью крючка. Для установки крючка см. "Установка крючка".

- **Рис.23:** 1. Защитный кожух (для переходника зарядного устройства) 2. Защитный кожух (для ранцевого пылесоса).

3. Карабин

Установка крючка

⚠ ОСТОРОЖНО: Используйте подвесные/монтажные элементы только по назначению, то есть для подвешивания инструмента на пояс для инструментов в перерывах между работами.

⚠ ОСТОРОЖНО: Старайтесь не перегружать крючок, прилагая к нему слишком большое усилие. В противном случае неравномерная перегруженность может вызывать повреждения инструмента, которые могут привести к получению травмы.

⚠ ВНИМАНИЕ: При установке крючка надежно фиксируйте его винтом. В противном случае крючок может отсоединиться от инструмента, что может привести к травме.

⚠ ВНИМАНИЕ: Прежде чем выпустить инструмент из рук, убедитесь в надежности подвеса. Недостаточно надежный подвес или подвешивание в неустойчивом положении могут привести к падению инструмента и травмам.

⚠ ВНИМАНИЕ: Используйте карабин, имеющий достаточную прочность. В противном случае карабин может сломаться и причинить травму.

Инструмент может подвешиваться на карабин с помощью крючка.

► **Рис.24:** 1. Крючок 2. Карабин

Крючок может устанавливаться с любой стороны от инструмента. Для установки крючка вставьте его в отверстие инструмента, а затем закрепите крючок винтом. Для снятия ослабьте винт, а затем выньте его.

► **Рис.25:** 1. Отверстие 2. Крючок 3. Винт

ФУНКЦИЯ БЕСПРОВОДНОЙ АКТИВАЦИИ

Что позволяет делать функция беспроводной активации

Функция беспроводной активации обеспечивает беспрепятственную и удобную работу. Подключив к инструменту поддерживаемый пылесос, можно его автоматически запускать, используя переключатель инструмента.

► **Рис.26**

Чтобы использовать функцию беспроводной активации, подготовьте следующие компоненты:

- Беспроводной блок (Дополнительные принадлежности)
- Пылесос, который поддерживает функцию беспроводной активации

Обзор настройки функции беспроводной активации

выглядит следующим образом. Подробные процедуры см. в каждом разделе.

1. Установка беспроводного блока
2. Регистрация инструмента для пылесоса
3. Запуск функции беспроводной активации

Установка беспроводного блока

Дополнительные принадлежности

⚠ ВНИМАНИЕ: При установке беспроводного блока поместите инструмент на ровную и устойчивую поверхность.

ПРИМЕЧАНИЕ: Перед началом установки беспроводного блока очистите пыль и грязь на инструменте. Если пыль или грязь попадет в гнездо беспроводного блока, это может привести к неисправности.

ПРИМЕЧАНИЕ: Во избежание сбоев, вызванных статическим электричеством, прежде чем поднимать беспроводной блок, прикоснитесь к материалу, позволяющему снять статический разряд, например, к металлической части инструмента.

ПРИМЕЧАНИЕ: При установке беспроводного блока всегда следите за тем, чтобы беспроводной блок был вставлен в правильном направлении, и крышка была полностью закрыта.

1. Откройте крышку на инструменте, как показано на рисунке.

► **Рис.27:** 1. Крышка

2. Вставьте беспроводной блок в гнездо и закройте крышку.

При вставке беспроводного блока выравнивайте выступы с углубленными участками в гнезде.

► **Рис.28:** 1. Беспроводной блок 2. Защита 3. Крышка 4. Углубленный участок

При извлечении беспроводного блока медленно откройте крышку. Если потянуть крышку, то крючки на обратной стороне крышки поднимут беспроводной блок.

► **Рис.29:** 1. Беспроводной блок 2. Крючок 3. Крышка

После извлечения беспроводного блока поместите его в поставляемый футляр или в контейнер без статического электричества.

ПРИМЕЧАНИЕ: Для снятия беспроводного блока обязательно используйте крючки на обратной стороне крышки. Если крючки не захватывают беспроводной блок, полностью закройте крышку и снова медленно откройте ее.

Регистрация инструмента для пылесоса

ПРИМЕЧАНИЕ: Для регистрации инструмента необходим пылесос Makita, поддерживающий функцию беспроводной активации.

ПРИМЕЧАНИЕ: Перед началом регистрации инструмента завершите установку беспроводного блока в инструмент.

ПРИМЕЧАНИЕ: Во время регистрации инструмента не тяните за триггерный переключатель и не включайте выключатель питания на пылесосе.

ПРИМЕЧАНИЕ: См. также руководство по эксплуатации пылесоса.

Если необходимо активировать пылесос одновременно с переключением инструмента, сначала завершите регистрацию инструмента.

1. Установите аккумулятор в пылесос и инструмент.
2. Установите выключатель режима ожидания на пылесосе в положение «АУТО» (автоматический).
► **Рис.30:** 1. Выключатель режима ожидания
3. Нажмите и удерживайте кнопку беспроводной активации на пылесосе в течение 3 секунд, пока лампа беспроводной активации не замигает зеленым цветом. Затем таким же образом нажмите кнопку беспроводной активации на инструменте.
► **Рис.31:** 1. Кнопка беспроводной активации
2. Лампа беспроводной активации

Если пылесос и инструмент надежно соединены друг с другом, то лампы беспроводной активации будут гореть зеленым светом в течение 2 секунд, затем начнут мигать синим цветом.

ПРИМЕЧАНИЕ: Через 20 секунд лампы беспроводной активации связи закончат мигать зеленым цветом. Если на пылесосе мигает лампа беспроводной активации, нажмите кнопку беспроводной активации на инструменте. Если лампа беспроводной активации не мигает зеленым цветом, нажмите кнопку беспроводной активации на короткое время, а затем снова удерживайте ее.

ПРИМЕЧАНИЕ: При выполнении двух или более регистраций инструмента для одного пылесоса завершите регистрацию инструмента одну за другой.

Запуск функции беспроводной активации

ПРИМЕЧАНИЕ: Перед беспроводной активацией завершите регистрацию инструмента для пылесоса.

ПРИМЕЧАНИЕ: См. также руководство по эксплуатации пылесоса.

После регистрации инструмента для пылесоса можно использовать переключатель инструмента для автоматического запуска пылесоса.

1. Установите беспроводной блок в инструмент.
2. Подсоедините шланг пылесоса к инструменту.
► **Рис.32**

3. Установите выключатель режима ожидания на пылесосе в положение «АУТО» (автоматический).

► **Рис.33:** 1. Выключатель режима ожидания

4. На короткое время нажмите кнопку беспроводной активации на инструменте. Лампа беспроводной активации мигает синим цветом.

► **Рис.34:** 1. Кнопка беспроводной активации
2. Лампа беспроводной активации

5. Включите инструмент. Проверьте, работает ли пылесос во время работы инструмента.

Чтобы остановить беспроводную активацию пылесоса, нажмите кнопку беспроводной активации на инструменте.

ПРИМЕЧАНИЕ: Если в течение 2 часов не будет выполняться никаких действий, то лампа беспроводной активации на инструменте перестанет мигать синим цветом. В этом случае установите выключатель режима ожидания на пылесосе в положение «АУТО» и снова нажмите кнопку беспроводной активации на инструменте.

ПРИМЕЧАНИЕ: Пылесос запускается/останавливается с задержкой. Когда пылесос обнаруживает переключение выключателя инструмента, возникает временная задержка.

ПРИМЕЧАНИЕ: Дальность передачи беспроводного блока может варьироваться в зависимости от местоположения и окружающих предметов.

ПРИМЕЧАНИЕ: Если за одним пылесосом закреплено два или несколько инструментов, то пылесос может начать работать, даже если вы не включаете свой инструмент, поскольку другой пользователь использует функцию беспроводной активации.

Описание статуса лампы беспроводной активации

► **Рис.35:** 1. Лампа беспроводной активации

Лампа беспроводной активации отображает состояние функции беспроводной активации. Значения состояния лампы см. в таблице ниже.

Состояние	Лампа беспроводной активации				Описание
	Цвет	<input type="checkbox"/> Вкл	<input type="checkbox"/> Мигает	Продолжительность	
Ожидание	Синий	<input checked="" type="checkbox"/>		2 часа	Доступна беспроводная активация пылесоса. Если в течение 2 часов не будет выполняться никаких операций, лампа автоматически выключится.
		<input type="checkbox"/>		Пока инструмент работает.	Доступна беспроводная активация пылесоса, инструмент работает.
Регистрация инструмента	Зеленая	<input checked="" type="checkbox"/>		20 секунд	Готовность к регистрации инструмента. Ожидание регистрации пылесосом.
		<input type="checkbox"/>		2 секунды	Регистрация инструмента завершена. Лампа беспроводной активации начнет мигать синим цветом.
Отмена регистрации инструмента	Красная	<input checked="" type="checkbox"/>		20 секунд	Готовность к отмене регистрации инструмента. Ожидание отмены пылесосом.
		<input type="checkbox"/>		2 секунды	Отмена регистрации инструмента завершена. Лампа беспроводной активации начнет мигать синим цветом.
Прочие	Красная	<input type="checkbox"/>		3 секунд	На беспроводной блок подается питание, и запускается функция беспроводной активации.
	Выкл		-	-	Беспроводная активация пылесоса прекращается.

Отмена регистрации инструмента для пылесоса

При отмене регистрации инструмента для пылесоса выполните следующую процедуру.

1. Установите аккумулятор в пылесос и инструмент.
2. Установите выключатель режима ожидания на пылесосе в положение «АUTO» (автоматический).
► **Рис.36:** 1. Выключатель режима ожидания
3. Нажмите и удерживайте кнопку беспроводной активации на пылесосе в течение 6 секунд. Лампа беспроводной активации мигает зеленым, а затем переключается на красный цвет. После этого

нажмите кнопку беспроводной активации на инструменте таким же образом.

- **Рис.37:** 1. Кнопка беспроводной активации
2. Лампа беспроводной активации

Если отмена выполнена успешно, лампы беспроводной активации загорятся красным цветом на 2 секунды и начнут мигать синим цветом.

ПРИМЕЧАНИЕ: По истечении 20 секунд лампы беспроводной активации прекращают мигать красным цветом. Если на пылесосе мигает лампа беспроводной активации, нажмите кнопку беспроводной активации на инструменте. Если лампа беспроводной активации не мигает красным цветом, нажмите кнопку беспроводной активации на короткое время, а затем снова удерживайте ее.

Поиск и устранение неисправностей для функции беспроводной активации

Прежде чем обращаться по поводу ремонта, проведите осмотр самостоятельно. Если обнаружена неисправность, не указанная в руководстве, не пытайтесь разобрать инструмент. Обратитесь в один из авторизованных сервисных центров Makita, в которых для ремонта всегда используются оригинальные детали Makita.

Состояние неисправности	Возможная причина (неисправности)	Способ устранения
Лампа беспроводной активации не горит/мигает.	Беспроводной блок не установлен в инструмент. Беспроводной блок неправильно установлен в инструмент.	Правильно установите беспроводной блок.
	Грязь на клемме беспроводного блока и/или гнезда.	Аккуратно вытрите пыль и грязь на клемме беспроводного блока и очистите гнездо.
	Не нажата кнопка беспроводной активации на инструменте.	На короткое время нажмите кнопку беспроводной активации на инструменте.
	Выключатель режима ожидания на пылесосе не установлен в положение «АUTO» (автоматический).	Установите выключатель режима ожидания на пылесосе в положение «АUTO» (автоматический).
	Отсутствует электропитание	Подайте питание на инструмент и пылесос.

Состояние неисправности	Возможная причина (неисправности)	Способ устранения
Не удается успешно завершить регистрацию/отмену регистрации инструмента.	Беспроводной блок не установлен в инструмент. Беспроводной блок неправильно установлен в инструмент.	Правильно установите беспроводной блок.
	Грязь на клемме беспроводного блока и/или гнезда.	Аккуратно вытрите пыль и грязь на клемме беспроводного блока и очистите гнездо.
	Выключатель режима ожидания на пылесосе не установлен в положение «АУТО» (автоматический).	Установите выключатель режима ожидания на пылесосе в положение «АУТО» (автоматический).
	Отсутствует электропитание	Подайте питание на инструмент и пылесос.
	Неверная операция	На короткое время нажмите кнопку беспроводной активации и снова выполните процедуру регистрации/отмены.
	Большое расстояние между инструментом и пылесосом (вне диапазона передачи).	Расположите инструмент и пылесос ближе друг к другу. Максимальное расстояние передачи составляет приблизительно 10 м, однако оно может изменяться в зависимости от обстоятельств.
	Перед завершением регистрации инструмента/отменой; - выключатель инструмента переведен в положение «On» (Вкл.); или - кнопка питания на пылесосе переведена в положение «On» (Вкл.).	На короткое время нажмите кнопку беспроводной активации и снова выполните процедуру регистрации/отмены.
	Процедура регистрации инструмента для инструмента или пылесоса не завершена.	Одновременно выполните процедуры регистрации инструмента для инструмента и для пылесоса.
	Радиопомехи от других приборов, которые генерируют радиоволны высокой интенсивности.	Избегайте эксплуатации инструмента и пылесоса рядом с такими приборами, как устройства Wi-Fi и микроволновые печи.
Пылесос не работает при использовании переключателя инструмента.	Беспроводной блок не установлен в инструмент. Беспроводной блок неправильно установлен в инструмент.	Правильно установите беспроводной блок.
	Грязь на клемме беспроводного блока и/или гнезда.	Аккуратно вытрите пыль и грязь на клемме беспроводного блока и очистите гнездо.
	Не нажата кнопка беспроводной активации на инструменте.	На короткое время нажмите кнопку беспроводной активации и убедитесь в том, что лампа беспроводной активации мигает синим цветом.
	Выключатель режима ожидания на пылесосе не установлен в положение «АУТО» (автоматический).	Установите выключатель режима ожидания на пылесосе в положение «АУТО» (автоматический).
	В пылесосе зарегистрировано более 10 инструментов.	Выполните повторную регистрацию инструмента. Если в пылесосе зарегистрировано более 10 инструментов, инструмент, зарегистрированный самым первым, будет автоматически отменен.
	Пылесос удалил все записи регистрации инструментов.	Выполните повторную регистрацию инструмента.
	Отсутствует электропитание	Подайте питание на инструмент и пылесос.
	Большое расстояние между инструментом и пылесосом (вне диапазона передачи).	Расположите инструмент и пылесос ближе друг к другу. Максимальное расстояние передачи составляет приблизительно 10 м, однако оно может изменяться в зависимости от обстоятельств.
	Радиопомехи от других приборов, которые генерируют радиоволны высокой интенсивности.	Избегайте эксплуатации инструмента и пылесоса рядом с такими приборами, как устройства Wi-Fi и микроволновые печи.
Пылесос работает в то время, когда инструмент не работает.	Другие пользователи используют беспроводную активацию пылесоса с помощью своих инструментов.	Отключите кнопку беспроводной активации других инструментов или отмените регистрацию инструмента для других инструментов.

ОБСЛУЖИВАНИЕ

⚠ВНИМАНИЕ: Перед проведением проверки или работ по техобслуживанию всегда проверяйте, что инструмент выключен, а блок аккумуляторов снят.

ПРИМЕЧАНИЕ: Запрещается использовать бензин, растворители, спирт и другие подобные жидкости. Это может привести к обесцвечиванию, деформации и трещинам.

Для обеспечения БЕЗОПАСНОСТИ и НАДЕЖНОСТИ оборудования ремонт, любое другое техобслуживание или регулировку необходимо производить в уполномоченных сервис-центрах Makita или сервис-центрах предприятия с использованием только сменных частей производства Makita.

После использования

Регулярно протирайте инструмент сухой или слегка смоченной в мыльной воде тканью.

ДОПОЛНИТЕЛЬНЫЕ ПРИНАДЛЕЖНОСТИ

⚠ВНИМАНИЕ: Данные принадлежности или приспособления рекомендуются для использования с инструментом Makita, указанным в настоящем руководстве. Использование других принадлежностей или приспособлений может привести к получению травмы. Используйте принадлежность или приспособление только по указанному назначению.

Если вам необходимо содействие в получении дополнительной информации по этим принадлежностям, свяжитесь с вашим сервис-центром Makita.

- Шлифовальная бумага (с креплением типа “липучка”)
- Защита опорной пластины
- Опорная пластина
- Пылесборный мешок
- Лямочный пояс
- Защитный кожух
- Переходник зарядного устройства
- Беспроводной блок
- Оригинальный аккумулятор и зарядное устройство Makita

ПРИМЕЧАНИЕ: Некоторые элементы списка могут входить в комплект инструмента в качестве стандартных приспособлений. Они могут отличаться в зависимости от страны.

ТЕХНИКАЛЫҚ СИПАТТАМАЛАРЫ

Үлгі:	BO001CG	BO002CG	BO003CG	BO004CG
Диск табанының диаметрі	125 мм	150 мм	125 мм	150 мм
Бір минуттағы айналымдар саны	6 000 - 10 000 мин ⁻¹			
Орбиталық айналымдардың диаметрі	5,0 мм		3,0 мм	
Жалпы ұзындығы	234 мм	247 мм	233 мм	246 мм
Номиналды кернеу	36 В - 40 В ТТ макс.			
Таза салмағы	0,92 кг	0,98 кг	0,91 кг	0,96 кг

- Зерттеу мен өзірлеудің үздіксіз бағдарламасына байланысты осы құжаттағы техникалық сипаттамалар ескертусіз өзгертілуі мүмкін.
- Техникалық сипаттамалары әр елде әр түрлі болуы мүмкін.
- Таза салмақ мәніне пайдалану нұсқаулығында көрсетілген қалыпты және қауіпсіз пайдалануға арналған қондырма(лар) кіреді, бірақ ешбір зарядтау құрылғысының жалғастырғышы немесе аккумулятор картридж(дер)і кірмейді.

Жарамды аккумулятор картриджі мен зарядтау құрылғысы

Аккумулятор картриджі	BL4020* / BL4025* / BL4040* / BL4040F* / BL4050F / BL4080F * : Ұсынылған аккумулятор
Зарядтау құрылғысы	DC40RA / DC40RB / DC40RC / DC40WA / BCC01 / BCC02

- Жоғарыда берілген аккумулятор картридждері мен зарядтау құрылғыларының кейбірі сіздің тұрып жатқан жеріңізге байланысты қолжетімсіз болуы мүмкін.

⚠️ЕСКЕРТУ: Тек жоғарыда аталған аккумулятор картридждері мен зарядтау құрылғыларын ғана пайдаланыңыз. Аккумулятор картридждері мен зарядтау құрылғыларының басқа түрлерін пайдалансаңыз, жарақат алуыңыз және/немесе өрт шығуы мүмкін.

Сым арқылы жалғанатын ұсынылған қуат көзі

Портативті қуат беру блогы	PDC01 / PDC1200 / PDC1500
----------------------------	---------------------------

- Жоғарыда берілген сым арқылы жалғанатын қуат көз(дер)і тұрып жатқан жеріңізге байланысты қолжетімді болмауы мүмкін.
- Сым арқылы жалғанатын қуат көзін пайдаланудың алдында нұсқаулықты және ондағы ескерту белгілерін оқып шығыңыз.

Белгілер

Төменде жабдықта пайдаланылуы мүмкін белгілер көрсетілген. Пайдалану алдында олардың мағынасын түсініп алыңыз.



Пайдалану жөніндегі нұсқаулықты оқып шығыңыз.



Көз қорғау жабдығын тағыңыз.



Өте мұқият әрі абай болыңыз.



Жарақат алу қаупін азайту үшін, сымды кедергілерден алшақ ұстаңыз.



Қуат сымын дұрыс пайдаланыңыз. Кабель зақымдалса, жарақаттану қаупі артады.



Тек ЕО елдеріне арналған Жабдықта қауіпті құрамдастардың болуына байланысты, электрлік және электрондық жабдықтың, аккумуляторлар мен батареялардың қалдықтары қоршаған ортаға және адам денсаулығына кері әсерін тигізуі мүмкін. Электрлік және электрондық құрылғыларды немесе батареяларды тұрмыстық қалдықтармен бірге тастауға болмайды!
Электрлік және электрондық жабдықтың қалдықтары және аккумуляторлар мен батареялар және аккумуляторлар мен батареялардың қалдықтары, сондай-ақ олардың ұлттық заңнамаға бейімделуі туралы Еуропалық директиваға сәйкес, электрлік жабдықтың, батареялардың және аккумуляторлардың қалдықтары бөлек жиналуы және қоршаған ортаны қорғау ережелеріне сәйкес жұмыс істейтін тұрмыстық қалдықтарды жинау пунктіне жеткізілуі керек.
Бұл жабдықта орналастырылған айқас сызықпен сызылған дөңгелекті қоқыс жәшігінің белгісі арқылы көрсетіледі.

Қолдану мақсаты

Құрал ағаш, пластмасса және металл материалдардың көлемді беттерін, сондай-ақ боялған беттерді ажарлауға арналған.

Шу

EN62841-2-4 стандартына сай анықталған стандартты А-өлшенген шу деңгейі:

Үлгісі	Дыбыс қысымының деңгейі (L_{pA}): (дБА)	Дәлсіздік (К): (дБА)
BO001CG	78	3
BO002CG	78	3
BO003CG	77	3
BO004CG	77	3

Жұмыс кезінде шу деңгейі 80 дБА шамасынан асып кетуі мүмкін.

ЕСКЕРТПЕ: Шудың жарияланған таралу мән(дер) і стандартты сынау әдісіне сәйкес өлшенген және оны бір құралды екінші құралмен салыстыру үшін пайдалануға болады.

ЕСКЕРТПЕ: Әсерін алдын ала бағалау үшін де мөлiмделген шу мән(дер)iн пайдалануға болады.

⚠️ЕСКЕРТУ: Қорғаныс құлаққабын киіңіз.

⚠️ЕСКЕРТУ: Электрлік құралды іс жүзінде пайдаланған кездегі шыққан шу құралдың пайдалану жолдарына қарай мөлiмделген жалпы мәннен (мәндерден) өзге болуы мүмкін.

⚠️ЕСКЕРТУ: Іс жүзінде пайдалану кезіндегі әсерді бағалау негізінде операторды қорғау үшін қауіпсіздік шараларын анықтаңыз (құралдың өшірілген уақыты және бос жүріс уақытын қоса алғанда, іске қосылу уақыты сияқты барлық жұмыс циклдерін ескеру керек).

Діріл

EN62841-2-4 стандартына сәйкес анықталған тоқтаусыз дірілдің жалпы мәні (үш осьті векторлық қосындысы):

Жұмыс режимі: металл пластинаны ажарлау

Үлгісі	Дірілдің таралуы (a_w): (m/s^2)	Дәлсіздік (К): (m/s^2)
BO001CG	3,2	1,5
BO002CG	2,7	1,5
BO003CG	2,9	1,5
BO004CG	2,5	1,5

ЕСКЕРТПЕ: Дірілдің жарияланған жалпы мән(дер) і стандартты сынау әдісіне сәйкес өлшенген және оны бір құралды екінші құралмен салыстыру үшін пайдалануға болады.

ЕСКЕРТПЕ: Әсерін алдын ала бағалау үшін дірілдің мөлiмделген жалпы мән(дер)iн пайдалануға болады.

⚠️ЕСКЕРТУ: Электрлік құралды іс жүзінде пайдаланған кездегі дірілдің шығуы құралдың пайдалану жолдарына қарай мөлiмделген діріл шығу мән(дер)iнен өзге болуы мүмкін.

⚠️ЕСКЕРТУ: Іс жүзінде пайдалану кезіндегі әсерді бағалау негізінде операторды қорғау үшін қауіпсіздік шараларын анықтаңыз (құралдың өшірілген уақыты және бос жүріс уақытын қоса алғанда, іске қосылу уақыты сияқты барлық жұмыс циклдерін ескеру керек).

Төмендегі кестеде EN62841-2-4 бойынша анықталған тиісті дәлсіздікпен (К) қайталанатын соққы дірілдерінен (p_f) пайда болатын жылдамдату шыңы амплитудасының орташа мәндері көрсетілген. Жұмыс режимі: металл пластинаны ажарлау

Үлгісі	p_f (m/s^2)	Дәлсіздік К (m/s^2)
BO001CG	51	4
BO002CG	50	6
BO003CG	46	12
BO004CG	34	2

ЕСКЕРТПЕ: Дірілдің қолға әсерін анықтау үшін бұл мөлiмделген мәндер пайдаланылмауы тиіс.

Техникалық регламенттердің талаптарына сәйкестік туралы декларациялар

Тек Еуропа елдеріне арналған

ЕО/Біріккен Патшалық сәйкестік декларациясына төмендегі URL адрес арқылы қол жеткізуге болады.



https://support.makita.biz/doc/doc_index.html

ҚАУІПСІЗДІК БОЙЫНША ЕСКЕРТУЛЕР

Электрлік құралдың жалпы қауіпсіздік ескертулері

⚠ЕСКЕРТУ осы электрлік құралмен бірге берілген қауіпсіздік техникасы бойынша ескертулерді, нұсқауларды, суреттерді және техникалық спецификацияларды оқып шығыңыз. Төменде берілген нұсқаулардың барлығы орындалмаса, электр тоғы соғуы, өрт шығуы және/немесе адам ауыр жарақат алуы мүмкін.

Алдағы уақытта қолдану үшін барлық ескерту мен нұсқауды сақтап қойыңыз.

Ескертулердегі "электрлік құрал" термині қуат көзінен жұмыс істейтін (сымды) электрлік құралды немесе аккумулятормен жұмыс істейтін (сымсыз) электрлік құралды білдіреді.

Жұмыс аймағындағы қауіпсіздік

1. **Жұмыс аймағы таза әрі жарық болуы керек.** Лас немесе қараңғы аймақтарда жазатайым оқиғалар туындауы мүмкін.
2. **Электрлік құралды айналасында тез тұтанатын сұйықтық, газ немесе шаң сияқты заттардан тұратын жарылыс қаупі бар орталарда пайдаланбаңыз.** Электрлік құралдар шаң немесе газды тұтандыратын электр ұшқындарын шығарады.
3. **Электрлік құралды пайдаланған кезде, балалар және бөгде адамдар алшақ жүруі керек.** Басқа нәрсеге алаңдасаңыз, құралға ие бола алмай қалуыңыз мүмкін.

Электрлік қауіпсіздік

1. **Электрлік құралдың ашасы розеткаға сәйкес келуі керек.** Ашаны ешбір жағдайда өзгертпеңіз. Адаптер ашаларын жерге тұйықталған электрлік құралдармен пайдаланбаңыз. Өзгертілмеген ашалар мен сәйкес келетін розеткалар электр тогының соғу қаупін азайтады.
2. **Түтіктер, радиаторлар, жылу батареялары және тоңазытқыштар сияқты жерге тұйықталған бұйымдарды ұстамаңыз.** Егер денеңіз жерге тұйықталатын болса, ток соғу қаупі жоғары болады.
3. **Электрлік құралдарды жаңбырдың астына немесе ылғалды жерлерге қоймаңыз.** Электрлік құралға су кіретін болса, ток соғу қаупі артады.
4. **Қуат сымын дұрыс пайдаланыңыз.** Электрлік құралды тасу, тарту немесе қуат көзінен ажырату үшін қуат сымын пайдалануға болмайды. Қуат сымына ыстық зат, май, өткір жиек немесе қозғалмалы бөлшектер тимеуі керек. Зақымдалған немесе оралған қуат сымдары ток соғу қаупін арттырады.

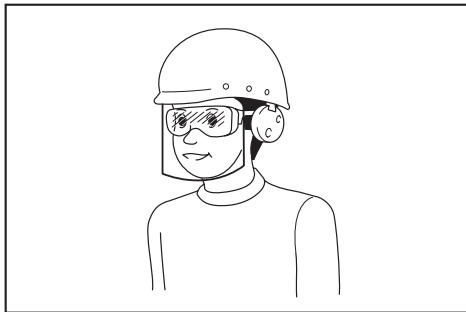
5. **Электрлік құралды сыртта пайдаланғанда, сыртта қолдануға жарамды ұзартқышты қолданыңыз.** Сыртта қолдануға жарамды шнурды пайдалану ток соғу қаупін азайтады.
6. **Егер электрлік құралды ылғалды жерде пайдалану керек болса, қорғаныстық ажырату құрылғысын (RCD) пайдаланыңыз.** Қорғаныстық ажырату құрылғысын пайдалану ток соғу қаупін азайтады.
7. **Электрлік құралдар электрмагниттік өрістер шығарады, ол пайдаланушыға қауіпті емес.** Дегенмен электрокардиостимулятор және соған ұқсас басқа медициналық құрылғылардың пайдаланушылары электрлік құралды пайдаланбас бұрын, өндірушімен және/немесе дәрігермен кеңесуі керек.

Жеке қауіпсіздік

1. **Электрлік құралды пайдаланған кезде, жапа жатқан жұмысыңызға қырағылық танытып, мұқият болыңыз.** Шаршағанда немесе есірткі, алкоголь немесе дәрі-дәрмектің әсерінде болған кезде электрлік құралды пайдаланбаңыз. Электрлік құралды пайдалану кезінде сәл ғана аңсыздық таныту ауыр жарақатқа әкелуі мүмкін.
2. **Жеке қорғаныс құралдарын пайдаланыңыз. Міндетті түрде қорғаныс көзілдірігін тағыңыз.** Шаңнан қорғайтын маска, сырғанамайтын қорғаныс аяқ киімі, қасқа немесе құлаққап сияқты қорғаныс жабдықтарын тиісті жағдайларда қолдану жарақаттануды азайтады.
3. **Кездейсоқ іске қосудың алдын алыңыз. Құралды қуат көзіне және/немесе аккумулятор блогына қоспас бұрын, оны жинап немесе тасымалдамас бұрын, ауыстырып-қосқыш өшірулі күйде екеніне көз жеткізіңіз.** Саусақ электрлік құралдың ауыстырып-қосқышында тұрған кезде оны тасымалдау немесе ауыстырып-қосқышы қосылуы электрлік құралды қуат көзіне қосу жазатайым оқиғаға әкел соғуы мүмкін.
4. **Электрлік құралды қоспас бұрын, реттегіш немесе сомынды бұрайтын кілттерді алып тастаңыз.** Электрлік құралдың айналмалы бөлігінде реттегіш немесе сомынды бұрайтын кілт бекітулі қалса, жарақаттауы мүмкін.
5. **Тым артық күш салмаңыз. Өрдайым тұрақты және тепе-теңдік сақтайтын күйде болыңыз.** Бұл күтпеген жағдайда электрлік құралды жақсы басқаруға мүмкіндік береді.
6. **Жұмысқа сай киініңіз. Бос киім кимеңіз және өшекей тақпаңыз. Шашыңызды және киіміңізді қозғалмалы бөлшектерден алшақ ұстаңыз.** Бос киім, өшекейлер немесе ұзын шаш қозғалмалы бөлшектерге ілініп қалуы мүмкін.
7. **Шаң тұту және жинау құрылғылары қамтамасыз етілген болса, олардың қосылуы екендігіне және дұрыс қолданылып жатқанына көз жеткізіңіз.** Шаң жинау құрылғысын пайдалану шаңмен байланысты қауіпті азайтуы мүмкін.
8. **Құралды жиі пайдалану нәтижесінде босаңсып, қауіпсіздік қағидаларын елеусіз**

қалдырмаңыз. Салғырттық таныту бір мезетте ауыр жарақатқа әкеп соқтыруы мүмкін.

9. **Электрлік құралды пайдаланған кезде көзіңізді жарақаттан алмау үшін міндетті түрде қорғаныс көзілдірігін тағыңыз. Қорғаныс көзілдіріктері АҚШ-та ANSI Z87.1, Еуропада EN 166 немесе Австралияда/ Жаңа Зеландияда AS/NZS 1336 қауіпсіздік стандарттарымен сәйкес келуі керек. Австралияда/Жаңа Зеландияда бетіңізді қорғау үшін қорғаныс маскасын кию заң негізінде талап етіледі.**



Құрал пайдаланушылары мен жұмыс аймағындағы басқа да тұлғалардың тиісті қауіпсіздік қорғаныс жабдықтарын пайдалануын қамтамасыз ету жұмыс берушінің жауапкершілігінде.

Электрлік құралды пайдалану және күтім жасау

1. **Электрлік құралға артық күш түсірмеңіз. Орындалатын жұмысқа сәйкес келетін электрлік құралды пайдаланыңыз. Дұрыс тандалған электрлік құрал өзіне жүктелген жұмысты жақсы және қауіпсіз істейді.**
2. **Ауыстырып-қосқышы ақаулы электрлік құралды пайдаланбаңыз. Ауыстырып-қосқышы ақаулы кез келген электрлік құрал қауіп төндіреді және оны жөндеу керек.**
3. **Кез келген реттеулер жасамас бұрын, керек-жарақтарды ауыстырмас бұрын немесе электрлік құралдарды ұзақ уақытқа сақтамас бұрын, ашаны қуат көзінен ажыратыңыз және/немесе аккумулятор блогы бар болса, оны шығарып алыңыз. Осындай алдын алу шаралары электрлік құралдың кездейсоқ іске қосылу қаупін азайтады.**
4. **Электрлік құралдарды балалардың қолы жетпейтін жерде сақтаныз, сонымен қатар электрлік құралмен жұмыс істей алмайтын және осы нұсқауларды оқымаған тұлғаларға құралды пайдалануға рұқсат етпеңіз. Арнайы оқытудан өтпеген пайдаланушылар үшін электрлік құрал қауіп төндіреді.**
5. **Электр құралдарына және керек-жарақтарға техникалық қызмет көрсетіңіз. Қозғалмалы бөлшектердің ауытқуы және оралуы, зақымдалған бөлшектер және электрлік құралдың жұмысына кері әсер ететін басқа жағдайлардың бар-жоғын тексеріңіз. Зақымы болса, электрлік құралды жөндеген соң бірақ пайдаланыңыз. Жазатайым**

оқиғалардың көбі электрлік құралдарға дұрыс техникалық қызмет көрсетілмеу себебінен болады.

6. **Кесу құралдары өткір және таза болуы керек.** Кескіш жиектері өткір кесу құралдарын дұрыс пайдалансаңыз, олар тұрып қалмайды және басқаруға оңай.
7. **Электрлік құралды, керек-жарақтарды және қондырмаларды, т.б. жұмыс жағдайы мен орындалатын жұмысты ескере отырып, осы нұсқауларға сәйкес пайдаланыңыз.** Электрлік құралды басқа мақсатта пайдаланған жағдайда, қауіпті жағдай туындауы мүмкін.
8. **Тұтқалардың және жұмыс орындалатын беттердің құрғақ, таза және майлы болмауын қамтамасыз етіңіз.** Тұтқалар және қолмен ұстайтын беттер тайғақ болса, күтпеген жағдай орын алғанда, құралды пайдалану және оған ие болу мүмкін болмайды.
9. **Электрлік құралды пайдаланған кезде, ішіне тартылу матадан жасалған қорғаныс қолғабын кимеңіз.** Матадан жасалған қорғаныс қолғаптары қозғалмалы бөлшектерге ілініп қалса, жарақаттауы мүмкін.

Аккумулятормен жұмыс істейтін құралды пайдалану және күтім жасау

1. **Тек өндіруші көрсеткен зарядтау құрылғысымен зарядтаңыз.** Бір аккумулятор блогына сәйкес келетін зарядтау құрылғысын басқа аккумулятор блогымен пайдалану өрт қаупін тудыруы мүмкін.
2. **Электрлік құралдарды тек көрсетілген аккумулятор блоктарымен пайдаланыңыз.** Кез келген басқа аккумулятор блоктарын пайдалану жарақат алу мен өрт шығу қаупін тудыруы мүмкін.
3. **Аккумулятор блогын пайдаланбаған кезде, оны қағаз қыстырғыштар, тыиңдар, кілттер, шегелер, бұрандалар сияқты металл заттар мен бір клеммдан екіншісіне қосылыс жасау мүмкін басқа шағын металл заттардан аулақ ұстаңыз.** Аккумулятор клеммаларының қысқа тұйықталуы күйік шалуға немесе өртке әкеп соғуы мүмкін.
4. **Дұрыс пайдаланбаған кезде аккумулятордан сұйықтық ағуы мүмкін; оған тимеуге тырысыңыз. Егер абайсызда тиіп кетсеңіз, сумен шайыңыз. Егер сұйықтық көзге тиген болса, медициналық көмекке жүгініңіз.** Аккумулятордан шыққан сұйықтық тітіркену немесе күйікке себеп болуы мүмкін.
5. **Зақымдалған немесе өзгертілген аккумулятор блогын пайдаланбаңыз.** Зақымдалған немесе өзгертілген аккумуляторлардан нәтижесінде өрт, жарылыс немесе жарақат алу қаупіне әкелетін күтпеген жағдайлар туындауы мүмкін.
6. **Аккумулятор блогын немесе құралды от немесе шамадан тыс жоғары температура шығаратын заттың жанына қоймаңыз.** Отқа түссе немесе температура 130 °C-тан жоғары болса, жарылуы мүмкін.
7. **Зарядтауға қатысты нұсқаулардың барлығын орындаңыз және аккумулятор**

блогын немесе құралды нұсқауларда көрсетілген температура ауқымынан тыс зарядтамаңыз. Дұрыс зарядтамалмаса немесе көрсетілген ауқымнан тыс температурада зарядталса, аккумулятор зақымдалуы және өрт шығу қаупі артуы мүмкін.

Қызмет көрсету

1. Электрлік құралға қызмет көрсетуді тек қаа жөндеу бойынша білікті аман тиісті қосалқы бөлшектерді пайдаланып жүзеге асыруы қажет. Бұл электрлік құралдың қауіпсіздігін қамтамасыз етеді.
2. Зақымдалған аккумулятор блоктарына қызмет көрсетуге болмайды. Аккумулятор блоктарына қызмет көрсетуді өндіруші немесе өкілетті қызмет маманы орындауы тиіс.
3. Керек-жарақтарды майлау және ауыстыру нұсқауын орындаңыз.

Ажарлағыш машина қауіпсіздігі бойынша ескертулер

1. Өрдайым қауіпсіздік көзілдірігін немесе қорғаныс көзілдірігін пайдаланыңыз. Қарапайым көзілдірік немесе күннен қорғайтын көзілдірік қорғаныс көзілдірігі болып ТАБЫЛМАЙДЫ.
2. Құралды мықтап ұстаңыз.
3. Құралды қосулы күйде қалдырмаңыз. Құралды тек қолмен ұстап пайдаланыңыз.
4. Құралдың су өткізбейтін қасиеті жоқ, сондықтан өңделетін бетке су тигізбеңіз.
5. Ажарлау жұмыстарын орындаған кезде жұмыс аймағын жақсылап желдетіңіз.
6. Кейбір материалдарда улы болуы мүмкін химиялық заттар бар. Шаң жұптаңыз және теріге тигізбеңіз. Материал жеткізушісінің қауіпсіздік туралы деректерін ұстаныңыз.
7. Бұл құралды кейбір өнімдерді, бояуларды және ағашты ажарлау үшін пайдаланған кезде пайдаланушы қауіпті заттардан тұратын шаңның астында қалуы мүмкін. Тыныс алу жолдарын қорғайтын тиісті құралдарды пайдаланыңыз.
8. Пайдаланар алдында төсемде жарықтардың немесе сынған жерлердің жоқ екеніне көз жеткізіңіз. Жарықтар немесе сынықтар жарақаттануға себеп болуы мүмкін.
9. Аяғыңыздың астын абайлап, құралды ұстағанда тепе-теңдік сақтаңыз. Биік жерлерде жұмыс істегенде, төменгі жақта ешкім жоқ екеніне көз жеткізіңіз. Құралды/ машина компоненттерін биіктен құлатсаңыз, адам ауыр жарақаттануы мүмкін.
10. Өндіруші ұсынбаған аксессуарларды пайдаланбаңыз. Өндіруші ұсынбаған аксессуарларды тағу мүмкін болса да, олардың қауіпсіздігіне кепілдік берілмейді.
11. Құралды қолданған кезде, қолыңыз бен денеңізді оның астыңғы жағынан алыс ұстаңыз.

ОСЫ НҰСҚАУЛАРДЫ

САҚТАҢЫЗ.

▲ЕСКЕРТУ: Бұл өнімді өбден пайдаланып үйренген (қайта-қайта пайдаланғанның нәтижесінде) болсаңыз да және сізге қолайсыздық тудырса да, осы өнімді қолдану кезінде қауіпсіздік техникасы ережелерін қатаң түрде сақтау қажет. Осы пайдалану жөніндегі нұсқаулықта келтірілген қауіпсіздік ережелерін ДҰРЫС ПАЙДАЛАНБАУ немесе орындамау ауыр жарақаттарға әкеп соқтыруы мүмкін.

Аккумулятор жалғастырғышының қауіпсіздік техникасы бойынша ескертулер

1. Кабель қызған кезде, өнімді пайдалануды тоқтатып, құралды/машинаны өшіріңіз. Қайта іске қоспай тұрып, оларды суытып алыңыз.
2. Құралды/машинаны тасығанда немесе қараусыз қалдырғанда, жалғастырғышты құралдан/машинадан ажыратыңыз немесе аккумулятор ұстағышын денеңізден, т.б. жерден ағытыңыз.
 - Кабель маңайдағы адамдарға немесе кедергілерге ілініп, жарақаттауы мүмкін.
 - Денеңізге жалғанған құралды/машинаны байқаусызда тартып және құлап қалуыңыз мүмкін, не болмаса құрал/машина құлап, жарақаттауы мүмкін.
3. Өнімді биік жерде пайдаланған кезде міндетті түрде қауіпсіздік белдігін пайдаланыңыз. Құралдың/машинаның байқаусызда құлауы салдарынан тепе-теңдігіңіз бұзылуы және биіктен құлау қаупі пайда болуы мүмкін екенін ескеріңіз.
4. Бұл өнімді сақтағанда немесе пайдаланғанда, кабелін бұрамаңыз. Зақымдалған немесе шатасып қалған кабельде қысқа тұйықталу салдарынан электр тогының соғу немесе өрт шығу қаупі артуы мүмкін.
5. Пайдалану алдында кабель мен өнімнің компоненттерінің ақаулары бар-жоғын тексеріңіз. Өдеттен тыс жағдайлар анықталса, өнімді пайдалануды дереу тоқтатып, Makita компаниясының мақұлданған немесе зауыттық сервистік орталықтарының жөндеп беруін сұраңыз.

Аккумулятор картриджіне арналған маңызды қауіпсіздік нұсқаулары

1. Аккумулятор картриджін пайдаланбас бұрын, (1) аккумулятордың зарядтау құрылғысындағы, (2) аккумулятордағы және (3) аккумуляторды пайдаланатын өнімдегі барлық нұсқаулар мен ескерту білгілерін оқып шығыңыз.
2. Аккумулятор картриджін бөлшектемеңіз немесе өз бетіңізше ашып жөндемеңіз. Ол өрт, шамадан тыс қызу немесе жарылу жағдайларына алып келуі мүмкін.

3. Егер аккумулятор картридждің пайдалану уақыты бірталай қысқарған болса, пайдалануды дереу тоқтатыңыз. Бұл қызып кету, ықтимал күйіктер немесе тіпті жарылыс қаупін тудыруы мүмкін.
4. Егер электролит көзіңізге тиген болса, көзіңізді таза сумен шайыңыз және дереу медициналық көмекке жүгініңіз. Бұл көру қабілетінен айырылуға әкеп соқтыруы мүмкін.
5. Аккумулятор картридждің жалғасуларын бір бірімен матастырмаңыз:
 - (1) Клеммаларды кез келген ток өткізгіш материалдарға тигізбеңіз.
 - (2) Аккумулятор картриджінің ішінде шегелер, тиындар, т.б. басқа металл заттары бар контейнерде сақтамаңыз.
 - (3) Аккумулятор блогын суға салмаңыз немесе жаңбыр астында қалдырмаңыз.

Аккумулятор түйіспелерінің тұйықталуы үлкен ток ағынының пайда болуына, қызып кетуге, ықтимал күйіктерге және тіпті бұзылуға себеп болуы мүмкін.

6. Құралды және аккумулятор блогын температурасы 50 °C-ден (122 °F) шамасынан асатын жерлерде сақтамаңыз және пайдаланбаңыз.
7. Аккумулятор блогы қатты зақымдалған немесе толығымен тозан болса да, оны отқа жақпаңыз. Аккумулятор блогы отта жарылып кетуі мүмкін.
8. Аккумулятор картриджінің шегелеуге, кесуге, басуға, лақтыруға, құлатуға немесе оны қатты затпен соғуға болмайды. Бұл әрекеттер өрт, шамадан тыс қызу немесе жарылу жағдайларына алып келуі мүмкін.
9. Зақымдалған аккумуляторды пайдаланбаңыз.
10. Жинаққа кіретін литий-ионды аккумуляторлар денсаулыққа және қоршаған ортаға зиянды заттар заңнамасы талаптарына сәйкес қарастырылады. Коммерциялық тасымалдау үшін, мысалы, үшінші тараптар, экспедиторлар үшін қаптамада және таңбалауда арнайы талаптар сақталуы тиіс. Жіберілетін өнімді дайындау үшін қауіпті заттар бойынша сарапшы маманмен кеңесу керек. Сонымен қатар ұлттық ережелерді де толық қарап шығыңыз. Ашық түйіспелерді жауып, аккумуляторды қаптамаға қозғалмайтынды етіп орналастырыңыз.
11. Аккумулятор картриджін кәдеге жаратқан кезде оны құралдан шығарып алып, қауіпсіз жерде кәдеге жаратыңыз. Аккумуляторды кәдеге жаратуға қатысты жергілікті ережелерді орындаңыз.
12. Аккумуляторларды тек Makita компаниясы көрсеткен өнімдермен бірге пайдаланыңыз. Аккумуляторларды үйлесімді емес өнімдерге орнату өртке, қызып кетуге, жарылысқа немесе электролит ағынуға әкеп соқтыруы мүмкін.
13. Егер құрал ұзақ уақыт бойы пайдаланылмайтын болса, құралдағы

аккумуляторды алып тастау керек.

14. Аккумулятор картриджін пайдалану кезінде және пайдаланғаннан кейін, ол қызып, күйікке немесе төмен температуралы күйікке әкелуі мүмкін. Ыстық аккумулятор картридждерімен жұмыс істегенде сақ болыңыз.
15. Құралдың клеммасын пайдаланғаннан кейін, оны бірден ұстамаңыз, ол күйге себеп болатындай ыстық болуы мүмкін.
16. Аккумулятор картриджінің клеммаларына, саңылауларына және ойықтарына жоңқа, шаң немесе кірдің тұрып қалуын болдырмаңыз. Бұл құралдың қызуына, тұтануына, жарылуына және батарея картриджінің істен шығуына әкеліп, күйік немесе жарақат алуға себеп болуы мүмкін.
17. Егер құрал жоғары вольтты электрлік қуат желілері жанында пайдалануға жарамды болмаса, аккумуляторлық картриджді жоғары вольтты электрлік қуат желілері жанында пайдаланбаңыз. Бұл құралдың немесе аккумулятор картриджінің істен шығуына немесе сынуына алып келуі мүмкін.
18. Аккумуляторды балалардан аулақ ұстаңыз.

ОСЫ НҰСҚАУЛАРДЫ САҚТАҢЫЗ.

▲САҚ БОЛЫҢЫЗ: Тек түпнұсқа Makita аккумуляторларын пайдаланыңыз. Түпнұсқа емес Makita аккумуляторларын немесе өзгертілген аккумуляторларды пайдалану нәтижесінде өрт, жарақат алу немесе зақымдалуға себеп болатын аккумулятор жарылуына әкелуі мүмкін. Ол сондай-ақ Makita құралы мен зарядтау құрылғысы үшін Makita кепілдігінің күшін жояды.

▲НАЗАР САЛЫҢЫЗ: Makita компаниясы Makita шығармаған аккумуляторларды немесе өзгертілген аккумуляторларды пайдалану салдарынан болған ешбір жазатайым жағдайға жауапты емес. Қолданыстағы заңдар мен қауіпсіздік стандарттарына сәйкес, Makita шығарған аккумуляторлардың Makita құралдарымен және зарядтау құрылғыларымен үйлесімділігі қатаң зерттелді.

Аккумулятордың максималды қызмет ету мерзімін сақтау бойынша кеңестер

1. Аккумулятор картриджін қуаты толығымен таусылмас бұрын зарядтаңыз. Электр құралының қуаты аз екендігін байқаған кезде, құрал жұмысын тоқтатып, аккумулятор картриджін зарядтаңыз.
2. Толығымен зарядталған аккумулятор қатты ешқашан қайта зарядтамаңыз. Артық зарядтау аккумулятордың қызмет ету мерзімін қысқартады.
3. Аккумулятор картриджін 10 °C – 40 °C (50 °F – 104 °F) бөлме температурасында зарядтаңыз. Зарядтамас бұрын аккумулятор картриджін суытыңыз.

4. Аккумулятор картриджін пайдаланбаған уақытта оны құралдан немесе зарядтау құрылғысынан алып тастаңыз.
5. Егер аккумулятор картриджін ұзақ уақыт бойы (алты айдан артық) пайдаланбаған болсаңыз, оны зарядтаңыз.

Сымсыз блокқа арналған маңызды қауіпсіздік нұсқаулары

1. Сымсыз блокты бөлшектемеңіз немесе өз бетінше ашып жөндемеңіз.
2. Сымсыз блокты кішкентай балалардан алшақ ұстаңыз. Кездейсоқ жұтып қойылса, дереу медициналық көмекке жүгініңіз.
3. Сымсыз блокты Makita құралдарымен ғана пайдаланыңыз.
4. Сымсыз блокты жаңбырдың астына немесе ылғалды жерлерге қоймаңыз.
5. Сымсыз блокты температурасы 50°C-ден (122°F) асатын жерлерде пайдаланбаңыз.
6. Сымсыз блокты кардиостимулятор сияқты медицина құралдары жақын орналасқан жерлерде қолданбаңыз.
7. Сымсыз блокты автоматтандырылған құрылғылар жақын орналасқан жерлерде қолданбаңыз. Қолданған жағдайда, автоматтандырылған құрылғылар дұрыс жұмыс істемеуі немесе қате пайда болуы мүмкін.
8. Температурасы жоғары жерлерде немесе статикалық электр қуаты немесе электрлік шу пайда болатын жерлерде сымсыз блокты қолданбаңыз.
9. Сымсыз блок электрмагниттік өрістер (EMF) шығарады, олар пайдаланушыға қауіпті емес.
10. Сымсыз блок дәл жұмыс істейтін аспап болып табылады. Сымсыз блокты құлатып немесе соғып алмаңыз.
11. Сымсыз блоктың клеммасын жалаң қолмен немесе металдан жасалған материалдармен ұстамаңыз.
12. Сымсыз блокты орнатқанда, аккумуляторды әрқашан өнімнен шығарып алыңыз.
13. Шаң мен судың ойыққа кірмейтін жерлерде ғана ойық қақпағын ашыңыз. Ойықтың кірісін әрқашан таза ұстаңыз.
14. Сымсыз блокты әрқашан дұрыс бағытта орнатыңыз.
15. Сымсыз блоктың сымсыз іске қосу түймесін тым қатты баспаңыз немесе ұшы өткір затпен баспаңыз.
16. Жұмыс істеп тұрған кезде, әрқашан ойықтың қақпағын жабыңыз.
17. Құрылғыға қуат беріліп тұрған кезде сымсыз блокты ойықтан шығармаңыз. Бұлай істеу сымсыз блоктың ақаулығына себеп болуы мүмкін.
18. Сымсыз блоктағы жапсырманы алмаңыз.
19. Сымсыз блокқа ешқандай жапсырманы жабыстырмаңыз.
20. Сымсыз блокты статикалық электр қуаты немесе электрлік шу пайда болатын

жерлерде қалдырмаңыз.

21. Сымсыз блокты қатты ыстық жерде қалдырмаңыз, мысалы, күн астында тұрған көлікте.
22. Сымсыз блокты шаңды не ұнтақты жерде немесе жемір газ пайда болатын жерде қалдырмаңыз.
23. Температураның кенет өзгеруінен сымсыз блокқа ылғал пайда болуы мүмкін. Ылғал толығымен кепкенше сымсыз блокты пайдаланбаңыз.
24. Сымсыз блокты тазалау кезінде құрғақ жұмсақ шүберекпен сүртіңіз. Бензинді, сұйылтқышты, ток өткізгіш майларды немесе сол сияқты заттарды пайдаланбаңыз.
25. Сымсыз блокты сақтаған кезде оны берілген қапта немесе статикалық электр қуатын өткізбейтін контейнерде ұстаңыз.
26. Құралдағы ойыққа Makita сымсыз блогынан басқа ешқандай құрылғыларды қоспаңыз.
27. Құралды ойық қақпағы зақымдалған жағдайда пайдаланбаңыз. Судың, шаңның және кірдің ойыққа түсуі ақау тудыруы мүмкін.
28. Ойық қақпағын күштеп тартпаңыз не бұрамаңыз. Қақпақ құралдағы орнынан шығып кетсе, орнына келтіріңіз.
29. Ойық қақпағы жоғалса немесе бұзылса, ауыстырыңыз.

ОСЫ НҰСҚАУЛАРДЫ САҚТАҢИЗ.

ФУНКЦИОНАЛДЫҚ СИПАТТАМАСЫ

▲САҚ БОЛЫҢИЗ: Құралдың функциясын реттеме және тексерме бұрын, әрдайым құралдың өшірулі екендігіне және аккумулятор картриджінің алынғанына көз жеткізіңіз.

Аккумулятор картриджін орнату немесе алу

▲САҚ БОЛЫҢИЗ: Аккумулятор картриджін орнатпас немесе алмас бұрын, әрдайым құралды өшіріңіз.

▲САҚ БОЛЫҢИЗ: Аккумулятор картриджін орнатқан немесе алған кезде құралды және аккумулятор картриджін мықтап ұстаңыз. Құралды және аккумулятор картриджін мықтап ұстамау, олардың қолыңыздан сырғанап түсіп, нәтижесінде құралдың және аккумулятор картриджінің зақымдалуына және жарақат алуға әкеп соқтыруы мүмкін.

Аккумулятор картриджін орнату үшін, аккумулятор картриджіндегі тілшені корпусға ойықпен туралап, оны орнына сырғытып салыңыз. Сырт еткен дыбыс естілмейінше оны орнына итеріп салыңыз. Егер

суретте көрсетілгендей қызыл индикатор көрініп тұрса, ол толығымен құлыпталмағанын білдіреді.

Акумулятор картриджін алу үшін картридждің алдыңғы жағындағы түймені сырғытып, оны құралдан сырғытып шығарып алыңыз.

- **Сурет1:** 1. Қызыл индикатор 2. Түйме
3. Акумулятор картриджі

▲САҚ БОЛЫҢИЗ: Акумулятор картриджін әрдайым қызыл индикатор көрінбейтіндей етіп, толығымен орнатыңыз. Олай жасамаған жағдайда, ол құралдан кездейсоқ түсіп қалып, сізді немесе айналаңыздағы адамдарды жарақаттауы мүмкін.

▲САҚ БОЛЫҢИЗ: Акумулятор картриджін күштеп орнатпаңыз. Егер картридж жеңіл сырғымаса, демек ол дұрыс салынбаған.

Акумулятордың қалған қуатын көрсету

Акумулятордың қалған қуатын көрсету үшін акумулятор картриджіндегі тексеру түймесін басыңыз. Индикатор шамдары бірнеше секунд жанып тұрады.

- **Сурет2:** 1. Индикатор шамдары 2. Тексеру түймесі

Индикатор шамдары			Қалған қуат
Жанып тұру	Өшірулі	Жыпылықтау	
			75% - 100%
			50% - 75%
			25% - 50%
			0% - 25%
			Акумуляторды зарядтаңыз.
			Акумулятор ақаулы болуы мүмкін.

ЕСКЕРТПЕ: Қолдану жағдайларына және қоршаған ортаның температурасына қарай көрсеткіш нақты қуаттан біршама ерекшеленуі мүмкін.

ЕСКЕРТПЕ: Акумулятордың қорғаныс жүйесі жұмыс істегенде, бірінші (шеткі сол жақ) индикатор шамы жыпылықтайды.

Ауыстырып-қосқыштың әрекеті

▲САҚ БОЛЫҢИЗ: Құрал өңдеу бөлшегінде немесе жұмыс үстелінде тұрған кезде, оны іске қосуға болмайды. Бұл жарақат алуға немесе зақымдалуға әкелуі мүмкін.

Құралды қосу және өшіру

Құралды іске қосу үшін қуат түймешігін басыңыз. Құралды тоқтату үшін қуат түймешігін қайта басыңыз.

- **Сурет3:** 1. Қуат түймешігі

Жылдамдық реттегіш дөңгелек

НАЗАР САЛЫҢИЗ: Егер құрал ұзақ уақыт бойы үздіксіз төмен жылдамдықта жұмыс істесе, бұл мотордың шамадан тыс жүктелуіне немесе құралдың дұрыс жұмыс істеуіне әкеліп соғады.

НАЗАР САЛЫҢИЗ: Жылдамдық реттегіш дөңгелегін 5 және 1 сандары аралығында бұрауға болады. Дөңгелекті 5 немесе 1 санынан асыруға тырыспаңыз, әйтпесе жылдамдық реттегіш функциясы істен шығуы мүмкін.

Жылдамдықты реттеу дөңгелегін бұрап, айналу жылдамдығын өзгертуге болады. Дөңгелекті 5 санына қарай бұрасаңыз, жылдамдық арта түседі. Дөңгелекті 1 санына қарай бұрасаңыз, жылдамдық баяулай береді.

Дөңгелек реттегіштегі нөмір реттеулері мен шамаланған айналу жылдамдығы арасындағы байланысты кестеден қараңыз.

Сан	Бір минуттағы айналымдар саны
1	6 000
2	6 500
3	8 000
4	9 500
5	10 000

- **Сурет4:** 1. Жылдамдық реттегіш дөңгелек

Электронды функциясы

Құралдың оңай пайдалануға арналған төмендегі электрондық функциясы (функциялары) бар.

Бірқалыпты іске қосу функциясы

Бірқалыпты іске қосу функциясы бастапқы соққыны азайтады.

Жылдамдықты тұрақты басқару

Жылдамдықты басқарудың электрондық жүйесі тұрақты жылдамдыққа қол жеткізу мүмкіндігін береді. Бұл функция дәл өңдеуге мүмкіндік береді, себебі күш түсіп тұрғанда да, құрал жылдамдығы тұрақты болып қала береді.

Электрлік тежегіш

Қауіпсіздік пен ыңғайлы жұмыс істеу үшін электрлік тежегіш құралды тез тоқтатады.

Кездейсоқ қайта іске қосуды алдын алу функциясы

Қуат түймешігі басылған кезде құралға кез келген қуат көзі (мысалы, аккумулятор картриджі, т.б.) қосылғанда, құрал іске қосылмайды. Құралды қайта іске қосу үшін қуат түймешігін басыңыз.

Құралдың/аккумулятордың қорғаныс жүйесі

Құрал құралды/аккумуляторды қорғаныс жүйесімен жабдықталған. Бұл жүйе құрал мен аккумулятордың қызмет ету мерзімін ұзарту үшін қозғалтқыштың қуат көзін автоматты түрде өшіреді. Егер құрал немесе аккумулятор төмендегі жағдайлардың біреуіне тап болса, құрал жұмыс барысында автоматты түрде тоқтайды.

Шамадан тыс жүктемеден қорғаныс

Құрал немесе аккумулятор тым жоғары ток шығаратын күйде жұмыс істегенде, құрал автоматты түрде ешбір сигналсыз тоқтайды. Бұл жағдайда құралды өшіріңіз және құралдың шамадан тыс жүктелуіне себеп болған жұмысты тоқтатыңыз. Содан кейін қайта іске қосу үшін құралды қосыңыз.

Қызып кетуден қорғаныс

Құрал немесе аккумулятор қызып кетсе, құрал автоматты түрде тоқтайды. Бұл жағдайда құралды және аккумуляторды іске қайта қосудан бұрын, оның сууына мүмкіндік беріңіз.

Зарядтың шамадан тыс таусылуынан қорғаныс

Аккумулятордың қалған қуаты жеткіліксіз болған кезде, құрал автоматты түрде тоқтайды. Осы кезде аккумуляторды құралдан алып тастап зарядтаңыз.

Басқа ақаулардан қорғау

Сондай-ақ қорғау жүйесі құрылғыны зақымдайтын басқа ақаулардан қорғау үшін жасалған, құралды автоматты түрде тоқтатуға мүмкіндік береді. Құрылғы уақытша тоқтап немесе жұмыс кезінде тоқтап қалса, ақауларды жою үшін келесі қадамдардың бәрін орындаңыз.

1. Барлық қосқыш өшірулі күйде тұрғанына көз жеткізіңіз, содан кейін қайта қосу үшін құралды өшіріп қосыңыз.
2. Аккумулятор(лар)ды зарядтаңыз немесе оны/оларды қайта зарядталған аккумулятор(лар) мен ауыстырыңыз.
3. Құрал мен аккумулятор(лар)ды суытыңыз.

Қорғау жүйесін қалпына келтіру арқылы жақсарту болмаса, Makita компаниясының жергілікті қызмет көрсету орталығына хабарласыңыз.

ҚҰРАСТЫРУ

▲САҚ БОЛЫҢЫЗ: Құралмен кез келген жұмыс істемес бұрын, әрдайым құралдың өшірулі екендігіне және аккумулятор картриджінің алынғанына көз жеткізіңіз.

Табан қорғағышын орнату және шешіп алу

Табан қорғағышы жабысқақ ілгектің тозуына жол бермейді.

1. Табан қорғағышын орнату үшін табандағы кірді және бөтен заттарды кетіріңіз.
2. Табан қорғағышы мен табандағы винт тесіктері мен шаң соруға арналған тесіктерді бір-біріне туралау арқылы табан қорғағышын табанға бекітіңіз.
► **Сурет5:** 1. Табан қорғағышы 2. Табан 3. Винт тесіктері 4. Шаң сору тесіктері

Табан қорғағышындағы жабысқақ ілгек тозған кезде, табан қорғағышын шешіп алып, жаңасын орнатыңыз.

Табан қорғағышын шешіп алу үшін оны шетінен ұстап тартыңыз.

Ысқыш қағазды орнату немесе алып тастау

▲САҚ БОЛЫҢЫЗ: пайдалану алдында ысқыш қағаздың мықтап орнатылғанына көз жеткізіңіз. Әйтпесе ысқыш қағаз оңай алынуы мүмкін. Бұдан тайқып кету және қисық ажарлау жағдайы орын алады.

▲САҚ БОЛЫҢЫЗ: табанды дұрыс және мықтап орнату керек. Жақсылап бекітілмесе, шеңбер тепе-теңдікті сақтай алмайды, қатты дірілдейді және пайдаланушы құралға ие бола алмай қалуы мүмкін.

▲САҚ БОЛЫҢЫЗ: табанды, табан қорғағышын және ысқыш қағазды туралап, мықтап бекіту керек.

▲САҚ БОЛЫҢЫЗ: ысқыш қағаздарды ғана пайдаланыңыз. Қысымға сезімтал ысқыш қағаздарды мүлде пайдаланбаңыз.

ЕСКЕРТПЕ: Ысқыш қағазды тікелей табанға бекітуге де болады.

1. Табан қорғағышындағы кірді және бөтен заттарды кетіріңіз.
2. Табан қорғағышына ысқыш қағазды бекітіңіз.
— Шаң сору тесіктері бар қағаз түрін пайдаланғанда, қағаздағы шаң сору тесіктері мен табан қорғағышындағы тесіктерді бір-біріне туралаңыз.
— Торлы ысқыш қағазды пайдаланғанда, сыртқы пішінді табан қорғағышымен туралаңыз.
► **Сурет6:** 1. Ысқыш қағаз 2. Табан қорғағышы 3. Шаң сору саңылаулары

Ысқыш қағазды шешіп алу үшін, бірге шешіп алмай

үшін табан қорғағышын ұстап тұрып, ысқыш қағазды бір шетінен тартып алыңыз.

Шаң

▲ ЕСКЕРТУ: жұмыс материалына және қолданылатын аксессуарға қарай, құралды пайдалану нәтижесінде пайда болған шаң зиянды болуы мүмкін. Өсерін азайту үшін, пайдаланушы тиісті шаң ұстағышын пайдаланғаны жөн.

Қолжетімді қосымша шаң ұстағыш қондырмаларының барлығын осы нұсқаулықтағы "ҚОСЫМША АКСЕССУАРЛАР" бөлімінен қараңыз.

Қосымша ескертулер:

- Шаң жұтпау үшін, FFP2 шаң маскасын немесе P2 респираторын киген жөн.
- Шаңды тиімді жинау үшін, жалғанған шаң ұстағышы нұсқаулығының "ТЕХНИКАЛЫҚ КҮТІМ" бөлімін оқыңыз.
- Жұмыс жүргізіліп жатқан елдегі шаңмен күресуге қатысты қолданыстағы нормативтік талаптардың барлығын сақтаңыз.
- Электрлік құралдармен металл заттарды өңдегенде, шаң ұстағышын пайдаланбаңыз. Металл заттарды өңдегенде пайда болатын металл бөлшектер жиналған шаңды тұтатып, шаң ұстағыштарының ішіндегі шаң сүзгісін зақымдап, өрт шығаруы мүмкін.
- *Тек Еуропа елдерінде* Пайдаланушы M немесе H класындағы шаң ұстағышын (EN 60335-2-69 стандартында анықтамасы берілген) пайдаланғаны жөн.

Шаң ұстағыштарына қатысты көмек пен қолдау алу үшін, жергілікті Makita сервистік орталығына хабарласыңыз.

Шаң ұстағышын жалғау

Ажарлау жұмысын шаңсыз орындау қажет болған кезде, құрылғыға Makita шаңсорғышын жалғаңыз.

НАЗАР САЛЫҢЫЗ: құралды аспалы шаңсорғышпен пайдаланғанда, алдыңғы манжетті (құралмен бірге беріледі) міндетті түрде пайдаланыңыз. Бұл статикалық электр қуатын азайтады.

1. Шланг жалғанған болса, екінші манжетті одан шешіп алыңыз.
2. Құралмен бірге берілген алдыңғы манжетті шлангіге бұрап бекітіңіз. Алдыңғы манжет шлангіге мықтап бұрап бекітілгенін тексеріңіз.
▶ **Сурет7:** 1. Алдыңғы манжет (құралмен бірге беріледі) 2. Шланг 3. Шаңсорғыш 4. Басқа манжет
3. Алдыңғы манжетті құралдың шаң шығатын шүмегінің үстіне бекітіңіз.

Алдыңғы манжетті шаң шығатын шүмекке толық кігізіңіз, содан кейін суретте көрсетілгендей

алдыңғы манжетті көрсеткі бағытында мықтап бұраңыз.

- ▶ **Сурет8:** 1. Шаң шығатын шүмек 2. Алдыңғы манжет (құралмен бірге беріледі)

Аспалы түрге жатпайтын шаңсорғыш

Шлангіні 22 алдыңғы манжетімен және 24 алдыңғы манжетімен де жалғауға болады. 22 алдыңғы манжеті және 24 алдыңғы манжеті — қосымша аксессуарлар немесе шаңсорғышпен бірге жеткізіледі.

Шланг жалғауға арналған шаң келтеқұбырының сыртқы диаметрі — 30 мм.

- ▶ **Сурет9:** 1. Алдыңғы манжет, 22 (шаңсорғышпен бірге жеткізіледі) 2. Алдыңғы манжет, 24 (шаңсорғышпен бірге жеткізіледі)

Шаң қапшығын орнату және алып тастау

Шаң қапшығының жиынтығын мотор корпусының артқы жағындағы шаң шығатын шүмекке бекітіңіз. Шаң кіретін тесікті шаң шығатын шүмекке бекітілгенше толық кіргізіңіз.

Шаң қапшығының жиынтығын шешіп алу үшін шаң қалпағын ұстап, тартыңыз.

- ▶ **Сурет10:** 1. Шаң түтігі 2. Шаң кіру арнасы 3. Шаң қалпағы 4. Шаң қапшығы

НАЗАР САЛЫҢЫЗ: Құралды шаң дорбасынан ұстап тасуға болмайды. Құрал құлап, зақымдалуы мүмкін.

Шаң қапшығындағы шаңды төгу

Шаң жақсы жиналуы үшін, шаң дорбасын шамамен жартылай толған кезде босатып тұрыңыз.

1. Екі түймешікті басып тұрып, шаң қапшығын шаң қалпағынан шешіп алыңыз.

2. Босату үшін шаң қапшығының түбін ақырын қағыңыз.

- ▶ **Сурет11:** 1. Шаң қапшығы 2. Шаң қалпағы 3. Түймешік

Аккумулятор картриджін орнату немесе шығару

НАЗАР САЛЫҢЫЗ: құрал мен аккумулятор жалғастырғышы жалғанған жерде шаң жиналмайтынына көз жеткізіңіз. Шаңның жиналуынан ақау орын алуы мүмкін.

1. Аккумулятор жалғастырғышын орнату үшін ондағы көрсеткі белгісі мен құралдағы белгісіні бір-біріне тураңыз.

2. Сырт еткен дыбыс естілгенше, аккумулятор жалғастырғышын орнына итеріп салыңыз.

- ▶ **Сурет12:** 1. Құрал 2. Аккумулятор жалғастырғышы 3. Көрсеткі белгісі

Аккумулятор жалғастырғышын шығару үшін екі түймешікті де басып тұрып аккумулятор жалғастырғышын сырғытып алыңыз.

- ▶ **Сурет13:** 1. Түймешік

Аккумулятор жалғастырғышын баптау

▲САҚ БОЛЫҢЫЗ: жалғау сымы зақымдалған болса, құралды пайдаланбаңыз.

НАЗАР САЛЫҢЫЗ: жалғау кабелін дұрыс пайдаланыңыз. Құралды жалғау кабелінен ұстап тасымаңыз. Жалғау кабелін ыстық заттарға, майға және үшкір қырларға жақындатпаңыз. Әйтпесе жалғау кабелі зақымдануы мүмкін.

Зарядтау құрылғысының жалғастырғышын белбеуге іліңіз.

Кабель ұстағышы кабельді жинастыруға көмектеседі. Қажет болса, кабель ұстағышын аккумулятор жалғастырғышының оң немесе сол жағына винтпен бұрап бекітіңіз.

► **Сурет14:** 1. Кабель ұстағышы

Қол таспасы

Қол таспасы кабельді жинастыруға қолайлы.

1. Қол таспасын қолыңызға тағыңыз, содан кейін қол таспасының ұзындығын реттеңіз.

2. Ұстағыш саңылауы арқылы жалғау кабелін басып кіргізіңіз.

► **Сурет15:** 1. Қол таспасы 2. Саңылауы бар ұстағыш

▲САҚ БОЛЫҢЫЗ: ұстағыш тесігіне күш салуға болмайды. Олай істесеңіз, ол ауытқуы және зақымдалуы мүмкін.

Шланг таспасы

5 м кабелі бар аккумулятор жалғастырғышына кіреді (қосымша аксессуар)

Құралға жалғанған шаңсорғышты пайдаланған кезде, кабель мен шланг шатаспауы үшін, оларды шланг қамытымен бекітуге болады. Кабель мен шлангін суретте көрсетілгендей шланг қамытымен шамамен 1 м аралықпен бекітіңіз.

► **Сурет16:** 1. Шланг қамыты 2. Кабель 3. Шланг 4. Шамамен 1 м

ПАЙДАЛАНУ

Ажарлау жұмыстары

▲САҚ БОЛЫҢЫЗ: Әңделетін бөлшектің мықтап бекітілгеніне міндетті түрде көз жеткізіңіз.

▲САҚ БОЛЫҢЫЗ: көп шаң шығатын жағдайда жұмыс істегенде, шаң маскасын киіңіз.

▲САҚ БОЛЫҢЫЗ: айналып тұрған ысқыш қағазды ұстамаңыз. Әйтпесе жарақаттануыңыз мүмкін.

НАЗАР САЛЫҢЫЗ: құралды ысқыш қағазсыз мүлде қолданбаңыз. Табан қорғағышын немесе табанды қатты зақымдауыңыз мүмкін.

НАЗАР САЛЫҢЫЗ: құралға ешқашан күш түсірмеңіз. Тым көп күш түсіру салдарынан ажарлау тиімділігі төмендеуі, ысқыш қағаз зақымдануы және/немесе құралдың қызмет ету мерзімі қысқаруы мүмкін.

НАЗАР САЛЫҢЫЗ: құралмен ешнәрсе жылтыратпаңыз. Құралға поролон сияқты жылтырату аксессуарын тақпаңыз. Әйтпесе ақау орын алуы мүмкін.

Құралды мықтап ұстаңыз. Құралды іске қосыңыз және оның реттелген жылдамдығына жетуді күтіңіз. Содан кейін құралды әңделетін материалдың бетіне ақырын қойыңыз. Табан мен әңделетін бөлшек бір деңгейде болуы тиіс. Құралды баспаңыз.

► **Сурет17**

Баумен пайдалану

Қосымша керек-жарақ

Бау аккумулятор жалғастырғышын арқалап жұмыс істеуге мүмкіндік береді.

Карабинді бауға тағуға болады. Құралды ілгек арқылы карабинге ілуге болады. Ілгекті орнату жолын "Ілгекті орнату" бөлімінен қараңыз.

► **Сурет18:** 1. Бау 2. Карабин

Қорғайтын қаппен пайдалану

Қосымша керек-жарақ

НАЗАР САЛЫҢЫЗ: қорғайтын қапты таңдамай тұрып, қорғайтын қаптың аспалы шаңсорғышқа сәйкес келетініне көз жеткізіңіз. Қорғайтын қапты аспалы шаңсорғыштың тек белгілі модельдеріне тағуға болады.

Сәйкес келетін модельдердің мысалдары:

— VC008G / GCV05

— VC009G / GCV06

Жоғарыда мысалдардың бір бөлігі берілген. Толық ақпарат алу үшін аспалы шаңсорғышсызды қорғайтын қаппен пайдалануға болатынын не болмайтынын сервистік орталығымызға хабарласып сұраңыз.

Қорғайтын қап аспалы шаңсорғышты және аккумулятор жалғастырғышын қорғайды және аспалы шаңсорғыш пен аккумулятор жалғастырғышын арқалап жүруге мүмкіндік береді.

1. Аспалы шаңсорғыштың бауын бекітетін винттерді бұрап алыңыз.

► **Сурет19:** 1. Аспалы шаңсорғыш 2. Аспалы шаңсорғыштың бауы 3. Винт

2. Аспалы шаңсорғышты қорғайтын қапқа (аспалы шаңсорғышқа арналған) салыңыз.

► **Сурет20:** 1. Қорғайтын қап (аспалы шаңсорғышқа арналған)

3. Аспалы шаңсорғыштың бауын винттерді бұрап бекітіңіз.

► Сурет21

4. Аккумулятор жалғастырғышының аккумулятор бөліктерін қорғайтын қапта (аккумулятор жалғастырғышына арналған) сақтаңыз, содан кейін қорғайтын қапты (аккумулятор жалғастырғышына арналған) суретте көрсетілгендей бауға бекітіңіз.

► **Сурет22:** 1. Қорғайтын қап (аккумулятор жалғастырғышына арналған)

5. Карабинді бауға тағуға болады. Құралды ілгек арқылы карабинге ілуге болады. Ілгекті орнату жолын *"Ілмекті орнату"* бөлімінен қараңыз.

► **Сурет23:** 1. Қорғайтын қап (аккумулятор жалғастырғышына арналған)
2. Қорғайтын қап (аспалы шаңсорғышқа арналған) 3. Карабин

Ілмекті орнату

▲ ЕСКЕРТУ: Ілінетін/орнатылатын бөліктерін тек өз мақсаттарында пайдаланыңыз, яғни, жұмыс пен үзілістер арасында құралды бөлігінен іліңіз.

▲ ЕСКЕРТУ: ілгекке шамадан тыс күш түсірмеңіз. Әйтпесе күш түсірудің түрлі жағдайларынан құрал зақымданып, адамды жарақаттауы мүмкін.

▲ САҚ БОЛЫҢЫЗ: Ілмекті орнатқан кезде, оны әрдайым бұрандамен мықтап бекітіңіз. Олай жасамаған жағдайда, ілмек құралдан шығып, жарақаттануға әкеп соқтыруы мүмкін.

▲ САҚ БОЛЫҢЫЗ: Қолыңызды босатпай тұрып, құралдың мықтап ілінгеніне көз жеткізіңіз. Жеткілікті немесе тепе-тең түрде ілмеу құралдың жерге құлауына және жарақат алуға әкелуі мүмкін.

▲ САҚ БОЛЫҢЫЗ: мықты карабинді пайдаланыңыз. Әйтпесе карабин сынуы және адамды жарақаттауы мүмкін.

Құралды ілгек арқылы карабинге ілуге болады.

► **Сурет24:** 1. Ілгек 2. Карабин

Ілгекті құралдың екі жағына да орнатуға болады. Ілгекті орнату үшін, оны құралдағы ойыққа салып, винтпен бекітіңіз. Алып тастау үшін, винтті бұрап босатыңыз да, оны шығарып алыңыз.

► **Сурет25:** 1. Тесік 2. Ілмек 3. Бұранда

СЫМСЫЗ ІСКЕ ҚОСУ ФУНКЦИЯСЫ

Сымсыз іске қосу функциясымен орындалатын жұмыстар

Сымсыз іске қосу функциясы таза және ыңғайлы жұмыспен қамтамасыз етеді. Құралға шаңсорғышты жалғау арқылы, шаңсорғышты автоматты түрде құралдың ауыстырып-қосқышымен іске қосуға болады.

► Сурет26

Сымсыз іске қосу функциясын пайдалану үшін, келесі элементтерді дайындаңыз:

- Сымсыз блок (қосымша керек-жарақ)
- Сымсыз іске қосу функциясы қолданылатын шаңсорғыш

Сымсыз іске қосу функциясының параметрі келесі мәліметтерді қамтиды. Толық процедуралар үшін әрбір бөлімді қараңыз.

1. Сымсыз блокты орнату
2. Шаңсорғышқа арналған құралды тіркеу
3. Сымсыз іске қосу функциясын қосу

Сымсыз блокты орнату

Қосымша керек-жарақ

▲ САҚ БОЛЫҢЫЗ: Сымсыз блокты орнату кезінде, құралды тегіс және тұрақты бетке орналастырыңыз.

НАЗАР САЛЫҢЫЗ: Сымсыз блокты орнатудан бұрын, құралды шаң мен кірден тазартыңыз. Шаң немесе кір сымсыз блок ойығының ішіне түсуі ақау тудыруы мүмкін.

НАЗАР САЛЫҢЫЗ: Статика тудыратын ақаулықтарға жол бермеу үшін, сымсыз блокты көтеруден бұрын, құралдың металл бөліктері сияқты статикалық разрядты материалдарды ұстап көріңіз.

НАЗАР САЛЫҢЫЗ: Сымсыз блокты орнату кезінде, оның дұрыс бағытта енгізілгеніне және қақпақтың толық жабылғанына әрқашан көз жеткізіңіз.

1. Құралдағы қақпақты суретте көрсетілгендей ашыңыз.

► **Сурет27:** 1. Қақпақ

2. Сымсыз блокты ойыққа салып, қақпағын жабыңыз.

Сымсыз блокты салу кезінде, дөңес бөліктерді ойықтағы қуыс бөліктермен туралаңыз.

► **Сурет28:** 1. Сымсыз блок 2. Дөңес бөлік 3. Қақпақ 4. Қуыс бөлік

Сымсыз блокты алу кезінде қақпағын баяу ашыңыз. Қақпақтың артындағы ілмектер сымсыз блокты қақпақ көтерілген кезде көтереді.

► **Сурет29:** 1. Сымсыз блок 2. Ілмек 3. Қақпақ

Сымсыз блокты алғаннан кейін, оны берілген қапта немесе статикалық электр қуатын өткізбейтін контейнерде ұстаңыз.

НАЗАР САЛЫҢЫЗ: Сымсыз блокты алу кезінде әрқашан қақпақтың артындағы ілмектерді пайдаланыңыз. Ілмектер сымсыз блокты іліп алмаса, қақпақты толық жауып, қайта баяу ашыңыз.

Шаңсорғышқа арналған құралды тіркеу

ЕСКЕРТПЕ: Сымсыз іске қосу функциясына қолдау көрсететін Makita шаңсорғышы құралды тіркеу үшін талап етіледі.

ЕСКЕРТПЕ: Құралды тіркеуді бастаудан бұрын, сымсыз блокты құралға орнатуды аяқтаңыз.

ЕСКЕРТПЕ: Құралды тіркеу кезінде шаңсорғыштың ауыстырып-қосқыш шүріппесін немесе қуат ауыстырып-қосқышын баспаңыз.

ЕСКЕРТПЕ: Шаңсорғыштың да пайдалану нұсқаулығын қараңыз.

Шаңсорғышты құралдың ауыстырып-қосқышы арқылы іске қосқыңыз келсе, алдымен құрал тіркеуді аяқтаңыз.

1. Аккумуляторларды шаңсорғыш пен құрылғыға орнатыңыз.

2. Шаңсорғыштың күту режимінің ауыстырып-қосқышын "AUTO" күйіне орнатыңыз.

► **Сурет30:** 1. Күту режимінің ауыстырып-қосқышы

3. Сымсыз іске қосу шамы жасыл түсті болып жанғанша, шаңсорғыштағы сымсыз іске қосу функциясының түймесін 3 секунд басыңыз. Содан кейін құралдың да сымсыз іске қосу функциясының түймесін дәл солай басыңыз.

► **Сурет31:** 1. Сымсыз іске қосу түймесі 2. Сымсыз іске қосу шамы

Шаңсорғыш пен құрал сәтті жалғанса, сымсыз іске қосу шамдары 2 секунд бойы жасыл түсті болып, содан кейін көк түсті болып жыпылықтайды.

ЕСКЕРТПЕ: 20 секунд өткеннен кейін, сымсыз іске қосу шамдары жасыл түсті болып жыпылықтауын тоқтатады. Шаңсорғышта сымсыз іске қосу шамы жыпылықтап тұрған кезде, құралдағы сымсыз іске қосу түймесін басыңыз. Сымсыз іске қосу шамы жасыл түспен жыпылықтамаса, сымсыз іске қосу функциясының түймесін басып тұрыңыз.

ЕСКЕРТПЕ: Бір шаңсорғыш үшін екі немесе одан көп құрал тіркеу кезінде құралдарды бір-бірден тіркеңіз.

Сымсыз іске қосу функциясын қосу

ЕСКЕРТПЕ: Сымсыз іске қосу алдында шаңсорғышқа арналған құралды тіркеуді аяқтаңыз.

ЕСКЕРТПЕ: Шаңсорғыштың да пайдалану нұсқаулығын қараңыз.

Шаңсорғышқа құралды тіркегеннен кейін, шаңсорғыш автоматты түрде құралдың ауыстырып-қосқышымен іске қосылады.

1. Құралға сымсыз блокты орнатыңыз.

2. Шаңсорғыштың шлангісін құралға жалғаңыз.

► **Сурет32**

3. Шаңсорғыштың күту режимінің ауыстырып-қосқышын "AUTO" күйіне орнатыңыз.

► **Сурет33:** 1. Күту режимінің ауыстырып-қосқышы

4. Құралдағы сымсыз іске қосу түймесін қысқа басыңыз. Сымсыз іске қосу шамы көк түсті болып жанады.

► **Сурет34:** 1. Сымсыз іске қосу түймесі 2. Сымсыз іске қосу шамы

5. Құралды қосыңыз. Құрал істеп тұрғанда шаңсорғыштың істеп тұрғанын тексеріңіз.

Шаңсорғыштың сымсыз іске қосылуын тоқтату үшін құралдағы сымсыз іске қосу түймесін басыңыз.

ЕСКЕРТПЕ: Құралда 2 сағат бойы жұмыс орындалмаса, сымсыз іске қосу шамы көк түсті болып жыпылықтауын тоқтатады. Мұндай жағдайда шаңсорғыштың күту режимінің ауыстырып-қосқышын "AUTO" күйіне орнатып, құралдағы сымсыз іске қосу түймесін қайта басыңыз.

ЕСКЕРТПЕ: Шаңсорғыш кідіріспен іске қосылады/тоқтайды. Шаңсорғыш құралдың ауыстырып-қосқышын анықтау кезінде уақыт кідірісі болады.

ЕСКЕРТПЕ: Сымсыз блоктың беріліс қашықтығы орналасқан жері мен қоршаған орта жағдайларына байланысты әртүрлі болуы мүмкін.

ЕСКЕРТПЕ: Бір шаңсорғышқа екі немесе одан көп құрал тіркелген кезде, басқа пайдаланушы сымсыз түрде іске қосу функциясын пайдаланып жатқандықтан, құралыңызды қоспасаңыз да шаңсорғыш іске қосылуы мүмкін.

Сымсыз іске қосу шамы күйінің сипаттамасы

► **Сурет35:** 1. Сымсыз іске қосу шамы

Сымсыз іске қосу шамы сымсыз іске қосу функциясының күйін көрсетеді. Шам күйінің мәнін төмендегі кестеден қараңыз.

Күй	Сымсыз іске қосу шамы			Сипаттамасы	
	Түсі	<input type="checkbox"/> Қосулы	<input type="checkbox"/> Жыпылықтау		
Күту режимі	Көк	<input checked="" type="checkbox"/>		2 сағат	Шаңсорғышты сымсыз іске қосу функциясы қолжетімді. Құралда 2 сағат бойы жұмыс орындалмаса, шам автоматты түрде өшеді.
		<input type="checkbox"/>		Құрал іске қосулы кезде:	Шаңсорғышты сымсыз іске қосу функциясы қолжетімді және құрал қосулы.

Күй	Сымсыз іске қосу шамы			Сипаттамасы	
	Түсі	<input type="checkbox"/> Қосулы	<input type="checkbox"/> Жыпылықтау		Ұзақтығы
Құралды тіркеу	Жасыл	<input checked="" type="checkbox"/>		20 секунд	Құралды тіркеуге дайын. Шаңсорғыш тарапынан тіркеу күтілуде.
		<input type="checkbox"/>		2 секунд	Құралды тіркеу процедурасы аяқталды. Сымсыз іске қосу шамы көк түсті болып жыпылықтауды бастайды.
Құрал тіркеуден бас тарту	Қызыл	<input checked="" type="checkbox"/>		20 секунд	Құрал тіркеуден бас тартуға дайын. Шаңсорғыш тарапынан бас тарту күтілуде.
		<input type="checkbox"/>		2 секунд	Құрал тіркеуден бас тарту процесі аяқталды. Сымсыз іске қосу шамы көк түсті болып жыпылықтауды бастайды.
Басқалары	Қызыл	<input type="checkbox"/>		3 секунд	Сымсыз блокқа қуат беріліп, сымсыз іске қосу функциясы қосылуда.
	Өшірулі	-		-	Шаңсорғышты сымсыз іске қосу функциясы тоқтатылды.

Шаңсорғышқа арналған құралды тіркеуден бас тарту

Шаңсорғышқа арналған құралды тіркеуден бас тарту кезінде келесі процедураларды орындаңыз.

1. Аккумуляторларды шаңсорғыш пен құрылғыға орнатыңыз.
2. Шаңсорғыштың күту режимінің ауыстырып-қосқышын "AUTO" күйіне орнатыңыз.
► **Сурет36:** 1. Күту режимінің ауыстырып-қосқышы
3. Шаңсорғыштағы сымсыз іске қосу түймесін 6 секунд басыңыз. Сымсыз іске қосу шамы жасыл түспен жыпылықтап, содан кейін қызыл түске

ауысады. Содан соң құралдың да сымсыз іске қосу функциясының түймесін дәл солай басыңыз.

► **Сурет37:** 1. Сымсыз іске қосу түймесі 2. Сымсыз іске қосу шамы

Бас тарту процедурасы сәтті орындалса, сымсыз іске қосу шамдары 2 секунд бойы қызыл түсті болып, содан кейін көк түсті болып жыпылықтайды.

ЕСКЕРТПЕ: 20 секунд өткеннен кейін сымсыз іске қосу шамдары қызыл түсті болып жыпылықтауын тоқтатады. Шаңсорғышта сымсыз іске қосу шамы жыпылықтап тұрған кезде, құралдағы сымсыз іске қосу түймесін басыңыз. Сымсыз іске қосу шамы қызыл түспен жыпылықтамаса, сымсыз іске қосу функциясының түймесін басып тұрыңыз.

Сымсыз іске қосу функциясы үшін ақаулықтарды түзету

Жөндеу жұмыстарына тапсырыс беруден бұрын, тексерулер жүргізіңіз. Нұсқаулықта көрсетілмеген мәселелер анықталса, құралды бөлшектемеңіз. Makita компаниясының өкілетті қызмет көрсету орталықтарына хабарласыңыз және жөндеу үшін әрқашан Makita қосалқы бөлшектерін пайдаланыңыз.

Ақаулы күйі	Ықтимал себебі (ақаулық)	Шешім
Сымсыз іске қосу шамы жанбайды/ жыпылықтамайды.	Сымсыз блок құралға орнатылған жоқ.	Сымсыз блокты дұрыс орнатыңыз.
	Сымсыз блок құралға дұрыс орнатылған жоқ.	
	Сымсыз блоктың клеммасы және/ немесе ойығы кірлеген.	Сымсыз блоктың клеммасындағы шаң мен кірді мұқият сүртіп, ойықты тазалаңыз.
	Құралдағы сымсыз іске қосу түймесі басылмаған.	Құралдағы сымсыз іске қосу түймесін қысқа басыңыз.
	Шаңсорғыштың күту режимінің ауыстырып-қосқышы "AUTO" күйіне орнатылмаған.	Шаңсорғыштың күту режимінің ауыстырып-қосқышын "AUTO" күйіне орнатыңыз.
Қуат көзі жоқ	Құралды және шаңсорғышты қуат көзімен қамтамасыз етіңіз.	

Ақаулы күйі	Ықтимал себебі (ақаулық)	Шешім
Құралды тіркеуді сәтті аяқтау/ құралды тіркеуден сәтті бас тарту мүмкін емес.	Сымсыз блок құралға орнатылған жоқ.	Сымсыз блокты дұрыс орнатыңыз.
	Сымсыз блок құралға дұрыс орнатылған жоқ.	Сымсыз блокты дұрыс орнатыңыз.
	Сымсыз блоктың клеммасы және/ немесе ойығы кірлеген.	Сымсыз блоктың клеммасындағы шаң мен кірді мұқият сүртіп, ойықты тазалаңыз.
	Шаңсорғыштың күту режимінің ауыстырып-қосқышы "AUTO" күйіне орнатылмаған.	Шаңсорғыштың күту режимінің ауыстырып-қосқышын "AUTO" күйіне орнатыңыз.
	Қуат көзі жоқ	Құралды және шаңсорғышты қуат көзімен қамтамасыз етіңіз.
	Дұрыс емес жұмыс	Сымсыз іске қосу функциясының түймесін қысқа басып, құралды тіркеу/құралды тіркеуден бас тарту процедураларын қайта орындаңыз.
	Құрал мен шаңсорғыш бір-бірінен алыс орналасқан (беріліс ауқымынан тыс).	Құрал мен шаңсорғышты бір-біріне жақындатыңыз. Максималды беріліс қашықтығы шамамен 10 м құрайды, бірақ бұл жағдайларға байланысты өзгеруі мүмкін.
	Құралды тіркеу / тіркеуді тоқтату процедураларын аяқтау алдында: - құралдың ауыстырғышы қосылған; - шаңсорғыштағы қосу түймешігі қосылған.	Сымсыз іске қосу функциясының түймесін қысқа басып, құралды тіркеу/құралды тіркеуден бас тарту процедураларын қайта орындаңыз.
	Құралға немесе шаңсорғышқа арналған құрал тіркеу процедурасы аяқталған жоқ.	Құралға немесе шаңсорғышқа арналған құрал тіркеу процедураларын бірдей уақытта орындаңыз.
Шаңсорғыш құралдың ауыстырып-қосқышымен іске қосылмайды.	Қарқындылығы жоғары радио толқындарды шығаратын басқа құрылғылардың радио кедергілері.	Wi-Fi құрылғысы мен микротолқынды пеш сияқты құрылғыларға құралды немесе шаңсорғышты жақындатпаңыз.
	Сымсыз блок құралға орнатылған жоқ.	Сымсыз блокты дұрыс орнатыңыз.
	Сымсыз блок құралға дұрыс орнатылған жоқ.	Сымсыз блокты дұрыс орнатыңыз.
	Сымсыз блоктың клеммасы және/ немесе ойығы кірлеген.	Сымсыз блоктың клеммасындағы шаң мен кірді мұқият сүртіп, ойықты тазалаңыз.
	Құралдағы сымсыз іске қосу түймесі басылмаған.	Сымсыз іске қосу функциясының түймесін қысқа басып, сымсыз іске қосу шамы көк түсті болып жыпылықтайтынына көз жеткізіңіз.
	Шаңсорғыштың күту режимінің ауыстырып-қосқышы "AUTO" күйіне орнатылмаған.	Шаңсорғыштың күту режимінің ауыстырып-қосқышын "AUTO" күйіне орнатыңыз.
	Шаңсорғышқа 10-нан астам құрал тіркелді.	Құрал тіркеу процедурасын қайта орындаңыз. Шаңсорғышқа 10-нан астам құрал тіркелсе, бұрын тіркелген құралдан автоматты түрде бас тартылады.
	Шаңсорғыш барлық құрал тіркеу жазбаларын жойып жіберді.	Құрал тіркеуді қайта орындаңыз.
	Қуат көзі жоқ	Құралды және шаңсорғышты қуат көзімен қамтамасыз етіңіз.
Шаңсорғыш құрал істемей тұрғанда іске қосылады.	Құрал мен шаңсорғыш бір-бірінен алыс орналасқан (беріліс ауқымынан тыс).	Құрал мен шаңсорғышты бір-біріне жақындатыңыз. Максималды беріліс қашықтығы шамамен 10 м құрайды, бірақ бұл жағдайларға байланысты өзгеруі мүмкін.
	Қарқындылығы жоғары радио толқындарды шығаратын басқа құрылғылардың радио кедергілері.	Wi-Fi құрылғысы мен микротолқынды пеш сияқты құрылғыларға құралды немесе шаңсорғышты жақындатпаңыз.
	Басқа пайдаланушылар шаңсорғыштың сымсыз іске қосу функциясын өз құралдарында пайдаланып жатыр.	Басқа құралдардың сымсыз іске қосу түймесін өшіріңіз немесе басқа құралдардың құрал тіркеуінен бас тартыңыз.

ТЕХНИКАЛЫҚ ҚЫЗМЕТ КӨРСЕТУ

⚠САҚ БОЛЫҢЫЗ: Тексеру немесе техникалық қызмет көрсету жұмыстарын жүргізуге әрекеттенбес бұрын, әрдайым құралдың өшірулі екендігіне және аккумулятор картриджінің алынғанына көз жеткізіңіз.

HAZAR SALYҢЫЗ: Жанармайды, бензинді, сұйылтқышты, спиртті немесе соған ұқсас заттарды ешқашан пайдаланбаңыз. Нәтижесінде түссіздену, бүліну немесе жарықтар пайда болуына әкелуі мүмкін.

Өнімнің ҚАУІПСІЗДІГІ мен СЕНІМДІЛІГІН қамтамасыз ету үшін, жөндеу жұмыстары, кез келген басқа техникалық қызмет көрсету немесе реттеу әрдайым Makita қосалқы бөлшектерін пайдалану арқылы Makita компаниясының өкілетті немесе зауыттық қызмет көрсету орталықтары тарапынан орындалуы керек.

Пайдаланғаннан кейін

Құралды құрғақ шүберекпен немесе сәл сабынды суға салынған шүберекпен белгілі бір уақыт аралығында сүртіп тұрыңыз.

ҚОСЫМША КЕРЕК-ЖАРАҚТАР

⚠САҚ БОЛЫҢЫЗ: Бұл керек-жарақтар мен қондырмалар осы нұсқаулықта көрсетілген Makita құралымен бірге пайдалануға ұсынылады. Кез келген басқа керек-жарақтар мен қондырмаларды пайдалану адамдардың жарақаттануына әкелуі мүмкін. Керек-жарақты немесе қондырманы тек өз мақсатында ғана қолданыңыз.

Осы керек-жарақтар туралы қосымша мәлімет алу үшін көмек қажет болса, жергілікті Makita қызмет көрсету орталығына хабарласыңыз.

- Абразивті қағаз (жабыстырып бекіту)
- Табан қорғағышы
- Табан
- Шаң қапшығы
- Бау
- Қорғайтын қап
- Аккумулятор жалғастырғышы
- Сымсыз блок
- Makita түпнұсқа аккумуляторы және зарядтау құрылғысы

ЕСКЕРТПЕ: Тізімдегі кейбір элементтер стандартты керек-жарақтар ретінде құралдың қаптамасында болуы мүмкін. Олар елге байланысты әртүрлі болуы мүмкін.

Makita Europe N.V.

Jan-Baptist Vinkstraat 2, 3070 Kortenberg, Belgium

Makita Corporation

3-11-8, Sumiyoshi-cho, Anjo, Aichi 446-8502 Japan

www.makita.com



885A69B782
EN, RU, KK
20260123